



## Una aproximació als efectes socioeconòmics de la covid-19 a la ciutat de Barcelona

### IERMB Estimacions desigualtat social i pobresa Barcelona, IV trimestre 2020

Irene Cruz, Lara Navarro-Varas i Sergio Porcel

Àrea de cohesió social i urbana  
Institut d'Estudis Regionals i Metropolitans de Barcelona

- La **renda anual neta mitjana de les llars de Barcelona s'ha reduït l'any 2020 entre un 6% i un 7%** i se situa entre els 34.000 € i els 33.782 €. Aquesta reducció és lleugerament superior a l'estimada per el conjunt de Catalunya i d'Espanya (al voltant del 5%).
- **Augmenta la desigualtat d'ingressos entre la població de Barcelona.** El coeficient de Gini l'any 2020 se situa al voltant del 0,353, superant lleugerament el registre de 2011 (0,346).
- L'any 2020 s'estima que a Barcelona hi ha **entre 90.000 i 100.000 persones més en risc de pobresa moderada que abans de la pandèmia**, les quals s'afegirien a les 339.000 preexistents.
- Segons les estimacions realitzades, **els perfils socials més afectats** per l'actual crisi econòmica són els **infants**, la **població jove**, la **població d'origen migrant** i les **classes treballadores**.
- S'estima que els **ERTO** (i els ajuts als autònoms) han reduït **la desigualtat social en un 2,1%**, **la pobresa moderada en un 1,6%** i **la pobresa extrema en un 30,4%**. En canvi, l'**efecte protector de l'IMV és pràcticament imperceptible** al municipi de Barcelona, mentre que al conjunt d'Espanya redueix un 7,9% la pobresa extrema.
- L'any 2020, s'estima que a Barcelona **la població en règim de lloguer destina de mitjana el 45% de la seva renda a cobrir les despeses d'habitatge, un increment de 5 punts** respecte l'any 2018-2019 (40,5%).



## Introducció

La paràlisi de l'activitat econòmica derivada de les mesures adoptades per combatre la crisi sanitària de la covid-19 ha provocat un *shock* econòmic global sense precedents. Tal com auguraven algunes de les projeccions macroeconòmiques realitzades per organismes internacionals (OCDE, 2020), l'economia espanyola està sent una de les més afectades en el context europeu. Segons l'Eurostat, la caiguda del PIB a Espanya l'any 2020 va ser la més elevada dels països del seu entorn (-10,8%), situant-se clarament per sobre de la mitjana europea (-6,2%). Tot i que les perspectives econòmiques continuen estant molt condicionades per l'evolució epidemiològica i la prolongació en el temps de la crisi sanitària, es preveu que les afectacions en el mercat de treball no es revertiran fins l'any 2023 (Banco de España, 2021).

Malgrat el desconcert i el desconeixement inicial a nivell mundial davant la pandèmia ocasionada per la covid-19, l'evidència empírica produïda des d'aleshores coincideix almenys en un aspecte: el seu impacte no és aliè a la desigualtat (Bambra et al., 2021). Tant la pròpia infecció com l'experiència davant el confinament i les mesures de distanciament social han estat desiguals. L'empobriment derivat de la crisi econòmica provocada per la pandèmia també és i serà desigual. Tot i que els efectes de les crisis econòmiques en la desigualtat i la pobresa no són mecànics ni universals —en depenen del tipus de crisi, de la durada i de les xarxes de protecció existents a cada país (Atkinson i Morelli, 2011)—, aquesta nova crisi econòmica ha arribat en un moment delicat, quan encara no s'havien revertit alguns dels problemes de cohesió social que va deixar la Gran Recessió de 2008. Durant els anys precedents a la pandèmia, la situació socioeconòmica en el conjunt de l'Estat espanyol estava encara marcada per una gran incidència de la pobresa, particularment de la pobresa infantil, així com per una preocupant dinàmica de cronificació de la pobresa severa i l'enquistament de la desigualtat social (Ayala et al., 2018; Fundación FOESSA, 2019).

Al municipi de Barcelona la situació no és gaire diferent. L'any 2018-2019, el risc d'exclusió social encara afectava al 24,5% de la població barcelonina i el nivell de pobresa infantil se situava molt a prop del 30%. Per altra banda, si bé, les formes més moderades de pobresa tendien a reduir-se progressivament, la desigualtat social i els nivells de pobresa severa es mantenien als mateixos nivells que als anys de recessió. Tanmateix, el sistema productiu metropolità, amb un pes elevat d'activitats com el turisme, el comerç o la cultura, està acusant aquesta crisi pandèmica de manera particularment intensa (Trullén et al., 2020). L'augment de les sol·licituds d'ajuts per

l'alimentació que s'estan produint en organitzacions del Tercer Sector, com Càritas o Creu Roja, l'increment rellevant dels desnonaments i de persones ateses als serveis socials, constaten un repunt de la pobresa a la ciutat. Situacions que s'estan produint tot i el desplegament d'un ampli escut social de protecció configurat per mesures extraordinàries de protecció dels llocs de treball i manteniment dels ingressos, així com per polítiques municipals de suport als col·lectius més vulnerables.

Davant d'aquest escenari, i donada la rapidesa amb què s'estan desenvolupant els esdeveniments, es fa necessari generar un coneixement immediat sobre quin està sent l'abast de l'impacte social de l'actual crisi econòmica a la ciutat de Barcelona. Tanmateix, això no és una tasca fàcil. A l'excepcionalitat del moment se li suma la manca d'informació actualitzada sobre els ingressos de la població. La font de dades oficial en aquesta matèria a Espanya, l'Enquesta de Condicions de Vida (ECV) —a partir de la qual es construeix la base de dades de referència per l'àmbit metropolità de Barcelona, les Estadístiques Metropolitanes sobre Condicions de Vida (EMCV)— ofereix informació de les rendes de les llars amb dos anys de retard. Això significa que fins l'any 2022 no es disposarà de les dades més rigoroses per avaluar com està evolucionant la desigualtat social i la pobresa a Espanya, a Catalunya i a la metròpoli de Barcelona.

Aquest decalatge temporal de les dades, ha motivat l'impuls d'iniciatives d'innovació metodològica per tal de generar un coneixement aproximat —però més immediat— sobre quin està essent l'impacte socioeconòmic de la crisi pandèmica. En el context espanyol, s'han portat a terme monitoritzacions amb una elevada freqüència temporal (mensual) de l'evolució dels salaris a partir de dades bancàries (Aspachs et al., 2020). Aquestes dades inclouen també les prestacions socials, però no deixen de ser dades d'ingressos individuals, no equiparables a les rendes de les llars. Des d'una altra perspectiva, però també a partir de dades bancàries —en aquest cas amb informació de les targetes de crèdit—, s'han realitzat estimacions sobre l'evolució del consum de les llars durant la pandèmia (González et al., 2020). També s'ha inferit la distribució de les rendes de les llars a partir de l'evolució del PIB i de la taxa d'atur, però sense poder considerar de manera adequada la protecció de l'escut social (OXFAM-Intermón, 2020), un aspecte que sí s'ha analitzat més específicament en altres recerques (Cantó, et al., 2021). Aquests esforços s'alineen amb altres iniciatives que s'estan desenvolupant a nivell internacional amb el mateix objectiu, particularment als Estats Units (Parolin i Wimer, 2020) i a Europa (Palomino et al., 2020). Fins i tot, l'oficina d'estadística europea,

l'Eurostat (2020), ha fet la seva contribució<sup>1</sup>, realitzant estimacions de les tendències que estan seguint els ingressos per treball arrel de la pandèmia, tot basant-se en dades provinents d'enquestes oficials i de registres administratius. No obstant, en pràcticament tots aquests casos les estimacions es limiten a la informació disponible fins el segon trimestre de l'any 2020.

El treball que es presenta en aquest document s'afegeix també a aquest propòsit. Des de l'Àrea de cohesió social i urbana de l'Institut d'Estudis Regionals i Metropolitans de Barcelona s'ha dissenyat un mètode de simulació de rendes que permet anticipar de manera aproximada quins estan sent els efectes socioeconòmics de la pandèmia a la ciutat de Barcelona (Cruz et al., 2021a). El disseny d'aquest mètode d'estimació de rendes respon a varies premisses. En primer lloc, està pensat per oferir una estimació de la renda anual de les llars barcelonines, permetent la construcció d'indicadors estàndards sobre desigualtat social i pobresa i, per tant, respectant la comparabilitat amb la sèrie de dades disponible. En segon lloc, busca també oferir una aproximació sobre l'efecte de les principals mesures de manteniment de rendes que s'han implementat en el context de la pandèmia. I, finalment, s'hi ha d'entendre com un exercici d'estimació orientat a cobrir tan sols aquest període de manca d'informació que s'espera que sigui de dos anys. En aquest sentit, s'ha de tenir present que els resultats que aquí es presenten tenen un caràcter provisional, amb una validesa subordinada a l'actualització de les pròpies estimacions<sup>2</sup> i, en últim terme, a la disponibilitat de les dades oficials.

Precisament, en aquest document es presenta una actualització de les estimacions d'ingressos de la població resident al municipi de Barcelona l'any 2020 ja elaborades a finals de l'any passat a partir d'informacions fins al tercer trimestre del mateix any (Cruz et al., 2020). Ara, les principals novetats que incorporen els nous resultats respecte els anteriors consisteixen en una lleugera revisió del mètode de simulació<sup>3</sup> i en la utilització d'informacions corresponents al conjunt de l'any 2020 sencer. Això fa que les estimacions que s'ofereixen en aquest document siguin més acurades que les anteriors. De la mateixa manera que en la versió anterior, aquesta publicació recull una síntesi

---

<sup>1</sup> Disposar d'indicadors de pobresa monetària i desigualtat avançats a l'estadística oficial constitueix una prioritat per la Comissió Europea i el Sistema Estadístic europeu. Sota la rúbrica d'Estadística experimental s'han realitzat diferents exercicis d'estimació que en el context actual adquireixen encara més rellevància. Per més informació consulteu: <https://ec.europa.eu/eurostat/web/experimental-statistics/income-inequality-and-poverty-indicators>

<sup>2</sup> El mètode aplicat no és estàtic, sinó que està obert a actualitzacions i revisions, a mesura que l'escenari evolucioni, es publiquin noves dades o es valorin millores metodològiques que ajudin a afinar les estimacions.

<sup>3</sup> Per a més informació vegeu l'apartat *Nota metodològica*.

d'indicadors —estimats per l'any 2020 en dos escenaris<sup>4</sup>— que informen sobre la variació de la renda anual mitjana de les llars, sobre l'evolució de la desigualtat d'ingressos i del risc de pobresa i també sobre les dificultats per fer front als pagaments de l'habitatge.

---

<sup>4</sup> A cada escenari es calcula el risc de perdre l'ocupació de manera diferenciada. En l'*escenari I* (més optimista) només es consideren els aturats que estan buscant feina activament. A l'*escenari II* (més pessimista) també s'afegeixen els aturats "desanimats" i els inactius que desitgen treballar. Més informació a l'apartat *Nota metodològica*.

## Ingressos mitjans

Segons les estimacions realitzades, l'any 2020 la renda anual neta mitjana de les llars residents a Barcelona se situa entre els 34.000 € (escenari I) i els 33.782 € (escenari II). Això significa una reducció d'entre un 6,4% i un 7% respecte l'any 2018-2019 (36.331 €). Aquesta caiguda és lleugerament més intensa que la que s'estima per al conjunt de Catalunya i d'Espanya (aproximadament del 5%) (Cruz et al., 2021b).

**Taula 1. Renda anual neta mitjana per llar, persona i unitat de consum (euros). Total població. Barcelona, 2016-2017 — 2020**

	2016-2017	2017-2018	2018-2019	2020 (Escenari I)	2020 (Escenari II)	Variació percentual 2018-2019 — 2020 (Escenari I)	Variació percentual 2018-2019 — 2020 (Escenari II)
Renda anual neta mitjana per llar	35.605,4	36.182,7	36.331,1	33.999,0	33.782,0	-6,4	-7,0
Renda anual neta mitjana per persona	15.139,5	15.474,2	15.593,5	14.592,5	14.499,0	-6,4	-7,0
Renda anual neta mitjana per unitat de consum	21.926,4	22.389,8	22.566,9	21.068,0	20.863,9	-6,6	-7,5

Font: IERMB i Idescat, Estadístiques metropolitanas sobre condicions de vida, 2016-2017 — 2018-2019; IERMB, Estimacions de renda escenari covid-19, 2020.

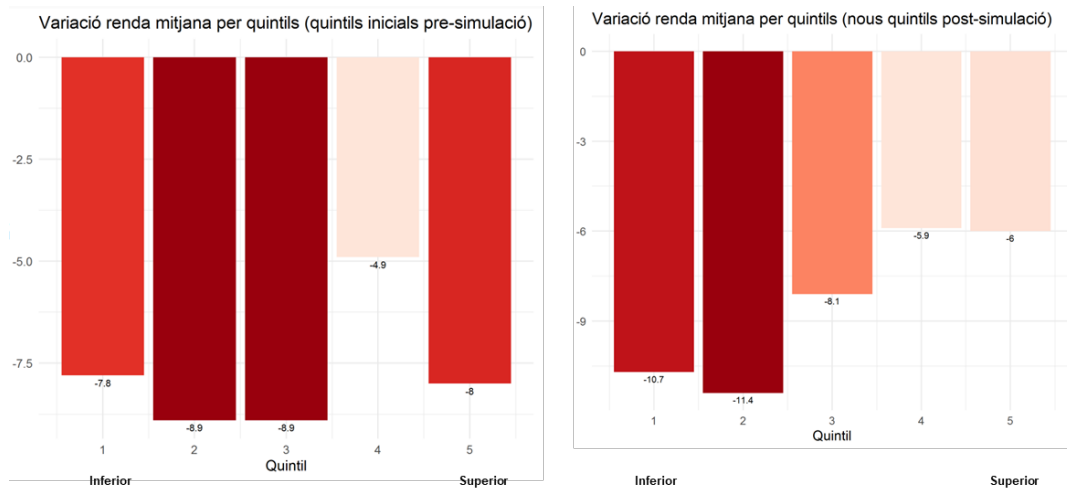
## Distribució de la renda i desigualtat social

Tot i que les estimacions de renda realitzades reflecteixen una reducció generalitzada dels ingressos de la població<sup>5</sup>, és la població amb rendes més baixes la que ha patit un descens més intens dels seus ingressos.

Al gràfic 1, es mostren les variacions percentuals dels ingressos mitjans per cada quintil de la distribució de renda dels residents a Barcelona abans i després de fer la simulació. En primer lloc, al gràfic de l'esquerra es pot observar que la població que se situava en el quintils 2 i 3 abans de la pandèmia ha estat la que ha sofert una reducció de la renda més important (-8,9%). I, en segon lloc, també es pot observar (al gràfic de la dreta) com, en l'actual distribució de renda (2020), és la població dels quintils inferiors la que registra una caiguda dels ingressos més forta en relació a la població posicionada als mateixos estrats de renda abans de la pandèmia, arribant a ser d'un 11,4% en el cas del quintil 2 i del 10,7% en el cas del quintil 1. Això és, la població situada l'any 2020 en el dos quintils inferiors disposa d'una renda un 11% més baixa que la de la població que se situava als mateixos quintils l'any previ a la pandèmia.

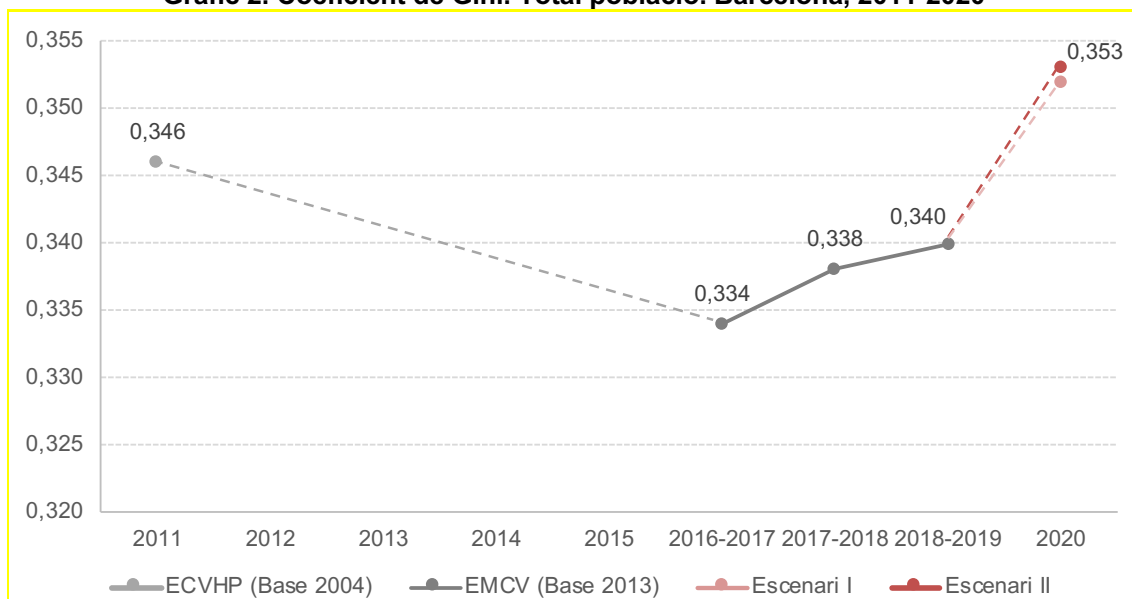
<sup>5</sup> Cal indicar que el mètode de simulació de rendes no preveu cap paràmetre d'augment dels ingressos.

**Gràfic 1. Variació percentual de la mitjana d'ingressos equivalents<sup>6</sup> segons quintils de renda (pre-simulació i post-simulació), escenari II (%). Total població. Barcelona, 2020**



Font: IERMB i Idescat, Estadístiques metropolitanas sobre condicions de vida, 2018-2019; IERMB, Estimacions de renda escenari covid-19, 2020.

**Gràfic 2. Coeficient de Gini. Total població. Barcelona, 2011-2020**



Font: Idescat i IERMB, Enquesta de condicions de vida i hàbits de la població, 2011; IERMB i Idescat, Estadístiques metropolitanas sobre condicions de vida, 2016-2017 — 2018-2019; IERMB, Estimacions de renda escenari covid-19, 2020.

Aquest patró de reducció d'ingressos segons el nivell de renda de la població es tradueixen en un nou augment de la desigualtat social a la ciutat. Segons les estimacions realitzades, el coeficient de Gini<sup>7</sup> experimenta un increment moderat, situant-se l'any

<sup>6</sup> La renda anual neta per unitat de consum s'obté dividint la renda total de la llar entre el número d'unitats de consum. Les unitats de consum són el resultat d'aplicar l'escala de l'OCDE modificada als diferents membres de la llar (un pes d'1 al primer adult, de 0,5 a la resta de membres de 14 anys i més i de 0,3 als menors de 14 anys) per tal de que les rendes disponibles siguin comparables entre persones.

<sup>7</sup> El coeficient de Gini és un indicador que mesura el grau de desigualtat de la distribució de renda. La seva puntuació se situa entre 0 (màxima igualtat) i 1 (màxima desigualtat).



2020 al 0,353, mentre que l'any 2018-2019 se situava en un 0,340. La desigualtat d'ingressos, per tant, se situa actualment al municipi de Barcelona per sobre del nivell que va assolir l'any 2011 (0,346), en un dels moments més punyents de la Gran Recessió. Cal assenyalar també que durant el període de reactivació econòmica previ a la pandèmia, la desigualtat d'ingressos va continuar registrant nivells elevats amb una lleugera tendència a l'alça.

## Risc de pobresa

Per tal d'avaluar de forma neta la pobresa generada per l'actual crisi econòmica, s'han calculat les taxes de risc de pobresa<sup>8</sup> moderada i extrema amb el llindar ancorat en l'any 2018-2019<sup>9</sup> (gràfics 3 i 4). D'aquesta manera, el risc de pobresa es mesura tenint com a referència la situació prèvia a la pandèmia i es neutralitza l'efecte que pugui tenir en aquesta mesura l'alteració del llindar de risc de pobresa com a conseqüència de la reducció generalitzada dels ingressos<sup>10</sup>. Partint d'aquesta aproximació, l'increment estimat de la pobresa a Barcelona l'any 2020 resulta rellevant.

Com es pot observar al gràfic 3, segons les estimacions realitzades, l'any 2020 la població en risc de pobresa moderada a Barcelona s'ha incrementat pràcticament 6 punts percentuals respecte el moment previ a la pandèmia<sup>11</sup>. Això significa que durant el primer any de la pandèmia, la població que es troba en situació de risc de pobresa moderada ha augmentat en unes 100.000 persones aproximadament, les quals s'afegeixen a les 339.000 preexistents.

---

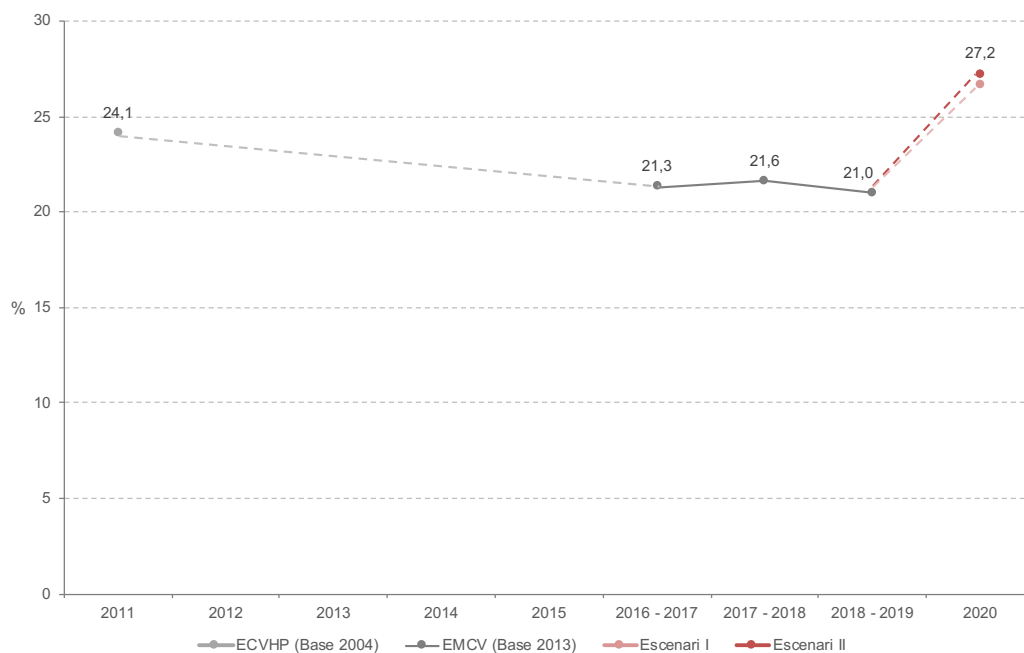
<sup>8</sup> La taxa de risc de pobresa mesura la pobresa en termes relatius. És a dir, indica la proporció de persones que, es considera, tenen ingressos baixos en relació amb el conjunt de la població que forma part de la seva comunitat. En concret, indica la proporció de població que disposa d'uns ingressos equivalents inferiors al llindar de risc de pobresa.

<sup>9</sup> A mode il·lustratiu, el llindar de risc de pobresa moderada a Barcelona l'any 2018-2019 se situava en 11.739,03 €/anuals per a llars unipersonals i en 24.651,97 €/anuals per a llars de dos adults i dos infants. En el cas del llindar de risc de pobresa extrema, se situava en 5.869,52 €/anuals per a llars unipersonals i en 12.325,99 €/anuals per a llars de dos adults i dos infants.

<sup>10</sup> Aquesta reducció d'ingressos implica una baixada de la mediana d'ingressos i, per tant, també del llindar de risc de pobresa, el qual s'estableix, en el cas de la pobresa moderada, en el 60% de la mediana de la distribució de la renda. S'estima que la reducció del llindar de pobresa de la ciutat és superior als 1.000 €.

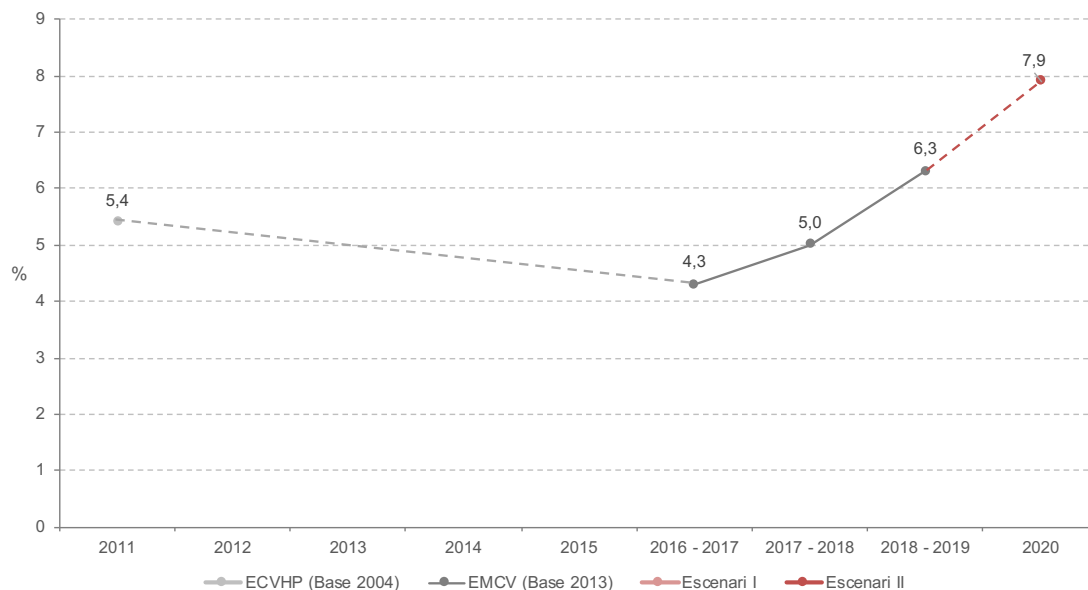
<sup>11</sup> La taxa de risc de pobresa moderada per l'any 2020 (sense ancorar) s'estima entre el 20,9% i el 22,8%.

**Gràfic 3. Taxa de risc de pobresa moderada (60% mediana) i taxa de risc de pobresa moderada ancorada (2018-2019). Total població. Barcelona, 2011-2020**



Font: Idescat i IERMB, Enquesta de condicions de vida i hàbits de la població, 2011; IERMB i Idescat, Estadístiques metropolitanestres sobre condicions de vida, 2016-2017 — 2018-2019; IERMB, Estimacions de renda escenari covid-19, 2020.

**Gràfic 4. Taxa de risc de pobresa extrema (30% mediana) i taxa de risc de pobresa extrema ancorada (2018-2019). Total població. Barcelona, 2011-2020**



Font: Idescat i IERMB, Enquesta de condicions de vida i hàbits de la població, 2011; IERMB i Idescat, Estadístiques metropolitanestres sobre condicions de vida, 2016-2017 — 2018-2019; IERMB, Estimacions de renda escenari covid-19, 2020.

Respecte la proporció de població en risc de pobresa extrema, s'ha de dir que durant els anys previs a la pandèmia ja venia registrant una tendència creixent. L'any 2018-2019 un 6,3% de la població resident a Barcelona es trobava en aquesta situació i, segons les estimacions realitzades, aquesta població ha augmentat en poc més d'un

punt percentual durant l'any 2020<sup>12</sup>. Aquest increment es pot xifrar en unes 27.000 persones més, les quals se sumarien a les 100.000 persones que ja es trobaven en situació de risc de pobresa extrema a la ciutat abans de la pandèmia.

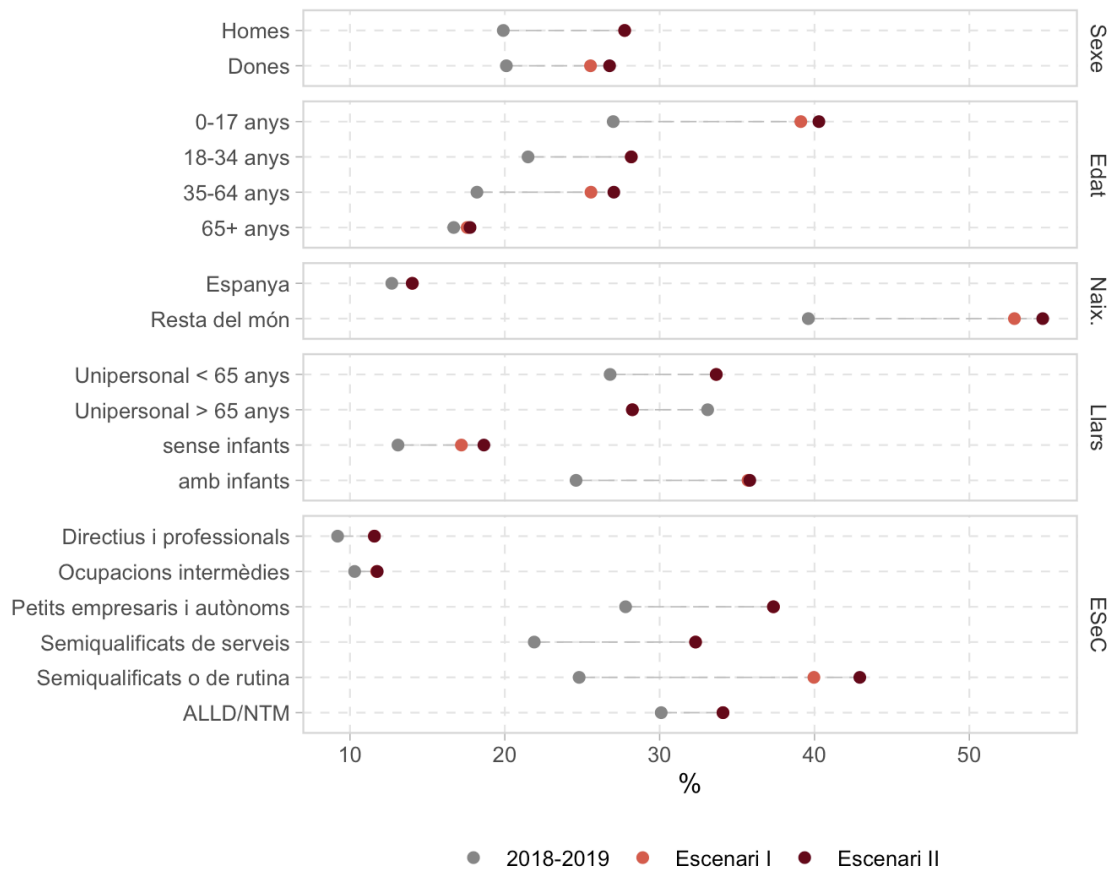
A més, cal assenyalar que els col·lectius socials que més han patit les conseqüències d'aquesta nova crisi econòmica han estat els que ja eren els més vulnerables abans de la pandèmia (gràfic 5). Els infants i joves, la població immigrada i les classes treballadores són les que més han vist augmentar el seu risc de pobresa durant l'any 2020 a la ciutat. Per contra, la població autòctona, la classe mitjana (directius i professionals) i l'intermèdia, i la població en edat de jubilació han estat els perfils socials menys afectats per la recessió econòmica.

L'impacte socioeconòmic de la crisi pandèmica es mostra, per tant, més focalitzat en termes d'estructura social que el de l'anterior crisi financera, el qual va arribar a afectar també a certes capes de les classes mitjanes, per exemple (Sarasa et al., 2013). No s'ha produït, per tant, cap canvi destacable pel que fa a la distribució del risc de pobresa entre la població de Barcelona, però sí que s'ha agreujat la situació de col·lectius socials que ja presentaven una major vulnerabilitat econòmica abans de la pandèmia. Entre aquests col·lectius destaca especialment la població d'origen migrant, la qual ja partia abans de la pandèmia amb una taxa de risc de pobresa de més del 40% i durant l'any 2020 s'han incrementat en més de 10 punts. Una situació similar es pot observar també entre la població menor de 18 anys i entre la classe treballadora menys qualificada (treballadors semiqualficats o de rutina).

---

<sup>12</sup> La taxa de risc de pobresa extrema per l'any 2020 sense ancorar s'estima en un 7,3% als dos escenaris projectats.

**Gràfic 5. Taxa de risc de pobresa moderada (60% mediana) i taxa de risc de pobresa moderada ancorada (2018-2019) segons característiques socials. Total població. Barcelona, 2018-19 — 2020<sup>13</sup>.**



Font: IERMB i Idescat, Estadístiques metropolitanas sobre condicions de vida, 2018-2019; IERMB, Estimacions de renda escenari covid-19, 2020.

### La protecció de l'escut social

Un altre dels aspectes fonamentals que diferencia aquesta crisi econòmica de la Gran Recessió de 2008 és l'activació d'un conjunt de mesures de manteniment d'ingressos per part del govern espanyol, les quals formen part de l'anomenat "escut social", com ara els *Expedients de Regulació Temporal d'Ocupació* (ERTO), la *Prestació extraordinària per cessament d'activitat pels treballadors autònoms* o l'*Ingrés Mínim Vital* (IMV)<sup>14</sup>. Aquestes mesures ja estan introduïdes en les estimacions de renda per l'any

<sup>13</sup> Els indicadors d'aquest gràfic, i del conjunt de la simulació, han d'entendre's com aproximacions als escenaris recreats. En algunes ocasions, es poden obtenir resultats per l'escenari I que són "pitjors" que a l'escenari II (p.e., taxes de risc de pobresa més altes al primer que al segon). En conjunt, aquestes diferències solen caure dins del marge d'error, i haurien d'interpretar-se com a resultats equivalents.

<sup>14</sup> A aquestes mesures s'han sumat d'altres impulsades des de governs autonòmics i municipals. En el context metropolità de Barcelona destaquen, per exemple, l'Ajut per al manteniment de l'activitat econòmica de persones autònomes i microempreses enfront la COVID-19 de la Generalitat de Catalunya o el Fons d'emergència social per a famílies en situació de vulnerabilitat de l'Ajuntament de Barcelona. Aquests suports econòmics no s'han inclòs de moment en aquesta simulació de rendes corresponent al III trimestre de 2020.

2020 que s'han anat presentant fins ara, però també és possible conèixer quina està sent la seva capacitat protectora i, per tant, quant estan reduint la desigualtat social i la pobresa.

A la taula 2 es recullen diferents informacions sobre aquesta qüestió. Per tal de simplificar l'anàlisi, en aquest cas només s'ha incorporat la informació relativa a l'*escenari II* i s'han tractat conjuntament els ERTO amb el suport econòmic als autònoms. L'IMV, en canvi, s'analitza per separat, com a programa de rendes mínimes<sup>15</sup>. La primera columna de la taula (abans ERTO i Ajuts Autònoms i IMV) simula quina seria la situació si no s'haguessin aplicat aquestes mesures de manteniment d'ingressos<sup>16</sup> i, per tant, dona una idea de quina hagués estat la situació si s'hagués gestionat la crisi econòmica actual de manera similar a com es va fer amb la Gran Recessió de 2008. En canvi, a la segona columna es pot observar el resultat després d'aplicar els ERTO (i els ajuts als autònoms) i, per últim, a la tercera columna, el resultat una vegada s'introdueix l'IMV. A les últimes columnes (quarta i quinta) s'inclou el percentatge de reducció que provoca cadascuna de les mesures sobre la desigualtat d'ingressos i sobre el risc de pobresa.

**Taula 2. Coeficient de Gini, taxes de risc de pobresa moderada i extrema ancorades (2018-2019) i intensitat de risc de pobresa abans i després de mesures de manteniment d'ingressos. Total població. Barcelona, 2020 (escenari II)**

	Abans ERTO i Ajuts Autònoms i IMV	Després ERTO i Ajuts Autònoms sense IMV	Després ERTO i Ajuts Autònoms i IMV	% reducció ERTO i Ajuts Autònoms	% reducció IMV
Coeficient de Gini	0,362	0,354	0,353	- 2,1	- 0,3
Taxa de risc de pobresa moderada (60% mediana) ancorada (2018-2019) (%)	27,6	27,2	27,2	- 1,6	0,0
Taxa de risc de pobresa extrema (30% mediana) ancorada (2018-2019) (%)	11,4	7,9	7,9	- 30,4	0,0

Font: IERMB, Estimacions de renda escenari covid-19, 2020 (escenari II).

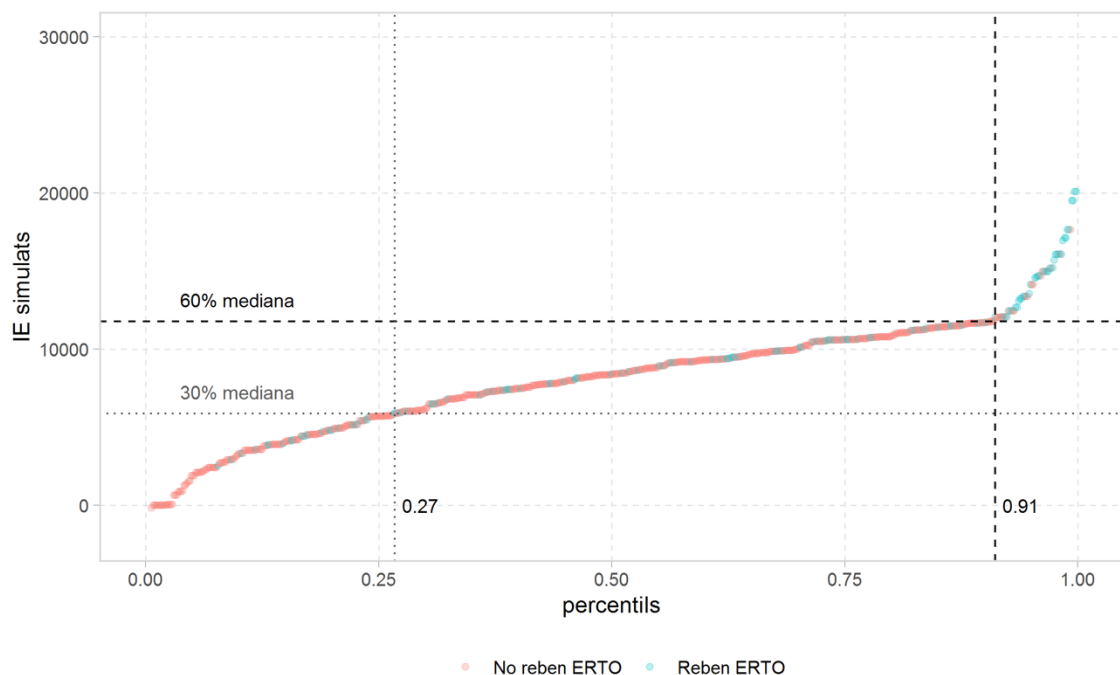
Els resultats posen de manifest la rellevància de l'efecte protector dels ERTO (i ajuts a autònoms), al mateix temps que mostren la baixa incidència que ha tingut l'IMV en la reducció de les situacions de pobresa més severa a la ciutat. Aquest, de fet, és, en termes generals, el patró que s'observa també en d'altres àmbits territorials (Cruz et al., 2021b; Cantó et al., 2021), però els resultats per la ciutat de Barcelona difereixen en

<sup>15</sup> S'ha d'aclarir que només es comptabilitzen els ajuts que s'han concedit fins al mes d'octubre segons els registres publicats pel MISSM.

<sup>16</sup> A la simulació d'aquest escenari sí s'inclou la possibilitat de rebre una prestació d'atur en el cas de perdre l'ocupació.

alguns aspectes. En el cas de Barcelona, els ERTOS (i ajuts a autònoms) redueixen sobretot la pobresa extrema (reducció d'un 30,4%, aproximadament 3,5 punts percentuals), però, en canvi, no han aconseguit una reducció significativa de la pobresa moderada, com sí que ha succeït a l'àrea metropolitana de Barcelona (-12,4%), a Catalunya (-9,1%) o Espanya (-8,4). Aquest fenomen s'explicaria, en gran mesura, perquè el llindar de risc de pobresa moderada al municipi de Barcelona —establert a partir de la mediana d'ingressos del conjunt de residents a la ciutat—, és més elevat que el dels altres territoris esmentats i en molts casos els ingressos provinents d'aquesta prestació encara no són suficients per superar-lo. Només el 9% de la població que es troba en risc de pobresa moderada abans del pagament dels ERTOS (i ajuts a autònoms) aconsegueixen sortir d'aquesta situació una vegada es rep aquesta prestació (gràfic 6).

**Gràfic 6. Nivell d'ingressos després d'ERTOS (i ajuts autònoms). Població en risc de pobresa abans ERTOS (i ajuts autònoms). Barcelona, 2020 (escenari II)**



Font: IERMB, Estimacions de renda escenari covid-19, 2020 (escenari II).

Per altra banda, la baixa incidència de l'IMV en la reducció de pobresa extrema a la ciutat contrasta amb la reducció que es registra en el conjunt d'Espanya, la qual arriba a ser del -7,9% (Cruz et al., 2021b).

## Vulnerabilitat residencial

En el context actual<sup>17</sup>, s'estima que la població de Barcelona està destinant de mitjana un 25,7% dels seus ingressos a cobrir les despeses de l'habitatge (taula 3), pràcticament 2 punts percentuals més que abans de la pandèmia (23,1% en 2018-2019). La població més afectada per aquesta qüestió és la que viu en habitatges de lloguer, la qual està destinant actualment de mitjana un 45,7% de la seva renda a aquesta finalitat. L'any 2018-2019 aquest percentatge era del 40,5%.

**Taula 3. Proporció mitjana de renda destinada a cobrir les despeses de l'habitatge (%). Total població. Barcelona, 2016-2017 — 2020**

	2016-2017	2017-2018	2018-2019	2020 (Escenari I)	2020 (Escenari II)
Propietat totalment pagada	10,6	10,3	9,6	10,1	10,2
Propietat amb pagaments ajornats	14,0	13,8	12,8	13,9	14,6
En lloguer o relloguer	39,0	39,4	40,5	45,7	45,7
<b>Total</b>	<b>21,6</b>	<b>22,5</b>	<b>23,1</b>	<b>25,7</b>	<b>25,7</b>

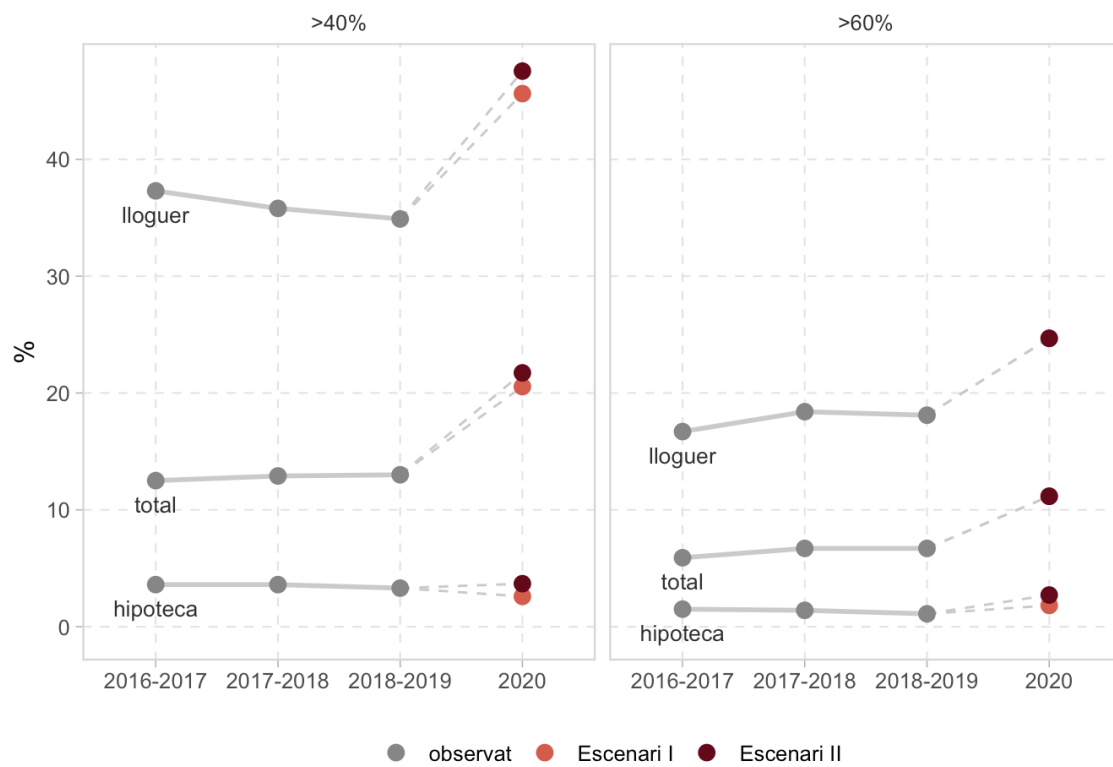
Font: IERMB i Idescat, Estadístiques metropolitanas sobre condicions de vida, 2016-2017 — 2018-2019; IERMB, Estimacions de renda escenari covid-19, 2020.

Els residents a Barcelona que destinen més del 40% dels seus ingressos al pagament de l'habitatge també han incrementat fins al voltant d'un 20% segons les estimacions realitzades. Abans de la pandèmia aquest percentatge se situava en el 15,7% (gràfic 7). Aquesta situació ha augmentat sobretot entre els llogaters i les llogateres. Segons les estimacions realitzades, més d'un 40% d'aquest col·lectiu està patint actualment sobrecàrrega de despeses de l'habitatge, quan l'any 2018-2019 aquest percentatge era del 35,3%.

Finalment, s'estima que aproximadament un 11% de la població resident a Barcelona es troba actualment (2020) en risc de no poder fer front a les despeses de l'habitatge (destinen més del 60% dels seus ingressos a aquesta finalitat). En el cas de la població que viu de lloguer aquest percentatge se situa entre el 20% i el 24%.

<sup>17</sup> Mantenint les despeses d'habitatge que es registraven l'any 2018-2019.

**Gràfic 7. Taxes de sobrecàrrega de despeses de l'habitatge segons règim de tinença (%). Total població. Barcelona, 2016-2017 — 2020**



Font: IERMB i Idescat, Estadístiques metropolitanas sobre condicions de vida, 2016-2017 — 2018-2019; IERMB, Estimacions de renda escenari covid-19, 2020.



## Nota metodològica

La metodologia que s'ha seguit per realitzar les estimacions d'ingressos (Cruz et al., 2021a) combina diferents fonts de dades oficials. Les EMCV 2018-2019 aporten la informació d'ingressos de les llars de partida. Sobre aquestes, s'aplica la transformació de les rendes individuals a partir d'una simulació basada en el mètode Montecarlo. En primer lloc, s'assigna a cada individu les probabilitats de veure's afectat per dos de les situacions més comunes que s'estan donant en el mercat laboral en l'actual context de pandèmia: perdre l'ocupació o entrar en ERTO (o d'obtenir, en el cas dels autònoms, la prestació extraordinària per cessament d'activitat). El càlcul del risc de patir atur es basa en l'edat, el sexe, el lloc de naixement i la categoria professional, calculada a partir de la Enquesta de Població Activa (EPA) del 2020. El risc de patir un ERTO es calcula a partir del sector d'activitat i es basa en les dades publicades pel Ministerio de Inclusión, Seguridad Social y Migraciones (MISSM) sobre les prestacions concedides. En el cas de perdre l'ocupació, també s'assignen les probabilitats de rebre o no prestació d'atur. A més, es modula el temps que cada individu passa en cadascuna d'aquestes noves situacions en funció de les dades observades a partir de les fonts prèviament esmentades.

En segon lloc, la simulació procedeix a fer una selecció quasi-aleatòria (condicionada per les probabilitats precedents) de les persones afectades per aquests episodis, i a continuació es computen les rendes individuals en funció de les prestacions de les quals es sigui beneficiari, i es recalculen els ingressos de les llars. Finalment, partint de la nova situació d'ingressos, s'apliquen les probabilitats per rebre l'IMV seguint els criteris d'elegibilitat de la prestació i la proporció de prestacions atorgades fins al moment, segons les dades del MISSM. Aquest procediment es replica cent mil vegades, de manera que la selecció aleatòria de casos pot donar lloc a un nombre prou gran de combinacions possibles. Els resultats obtinguts inclouen: a) una distribució probabilística dels resultats a nivell agregat, b) les microdades per l'escenari (o rèplica) considerat més probable, que és aquell que guarda major similitud amb la distribució mitjana del conjunt de rèpliques.

Un aspecte important que s'aplica en aquest mètode de simulació de rendes és com es calcula el risc de perdre l'ocupació. S'estableixen dos escenaris que permeten oferir una forquilla en les estimacions dels diferents indicadors. A l'*escenari 1* (més optimista) es pren com a referència la taxa d'atur estàndard que proporciona l'EPA i que només

comptabilitza la proporció de població aturada que busca feina activament. A l'escenari II (més pessimista) s'afegeix a aquesta població aturada, els anomenats aturats "desanimats", que tot i estar disponibles, no busquen feina per raons econòmiques o relacionades amb el mercat de treball. També s'inclou la resta de persones que no estan treballant ni buscant feina durant el darrer mes, però que estan disponibles i desitgen treballar. Aquesta forma alternativa de calcular l'atur té com a referència els criteris que aplica l'organisme estatunidenc *Bureau of Labor Statistics* en un indicador anomenat U5. Aquesta i d'altres formes de calcular l'atur s'han suggerit per part d'alguns autors per oferir una millor aproximació a la desocupació en moments de recessió econòmica com l'actual (Abellán i Felgueroso, 2016).

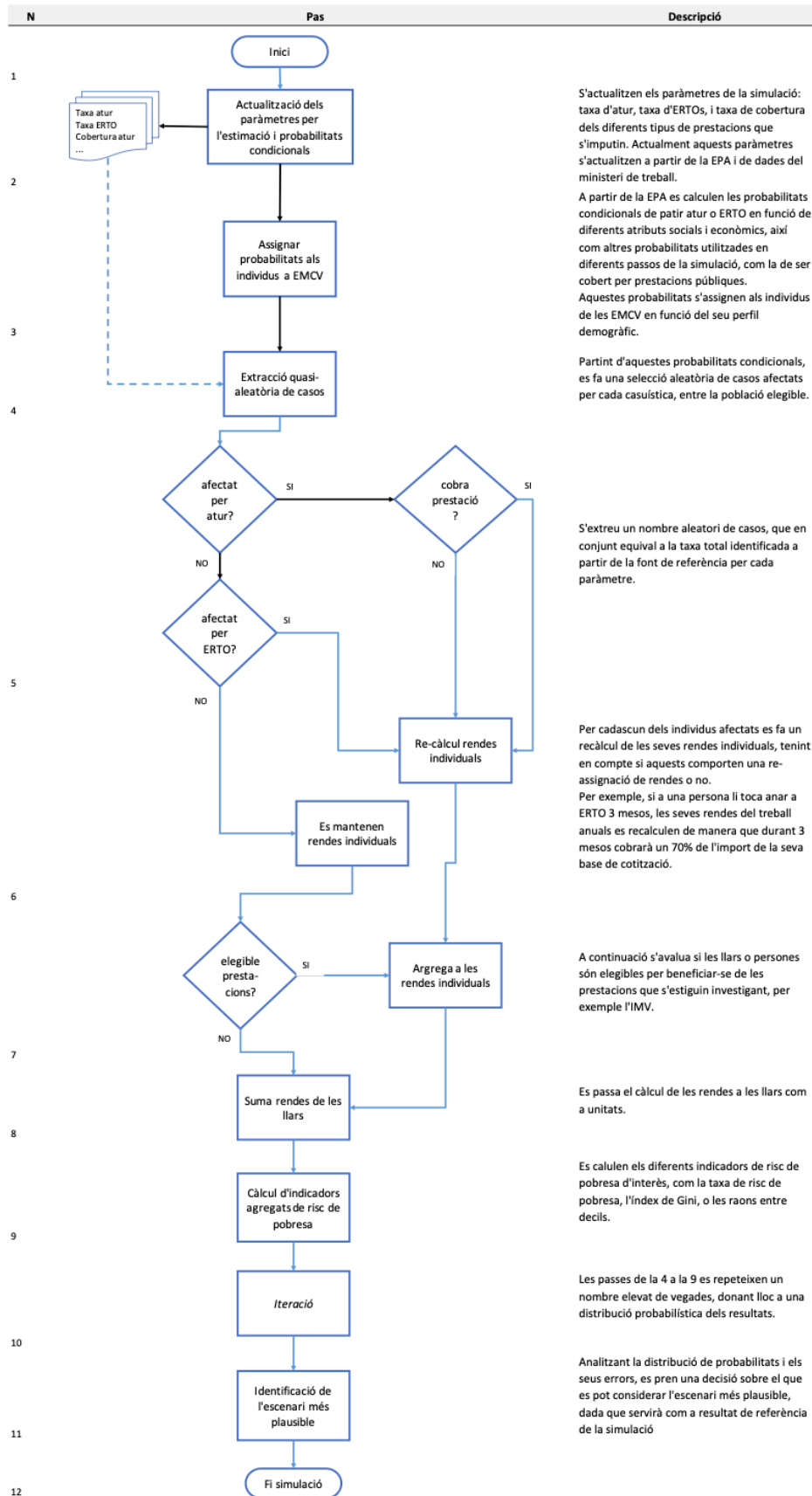
**Quadre 1. Fonts de dades i paràmetres de la simulació de rendes**

Referència	Valor	
Territori	Barcelona (municipi)	
N	2.514 individus	
Base de dades de rendes	EMCV 2018-2019	
Referència temporal EPA	4r trimestre, 2020 (s'utilitzen les dades dels quatre trimestres)	
Referència temporal ERTO/IMV	31 de desembre 2020 (s'utilitzen les dades acumulades fins a aquesta data)	
	Escenari I	Escenari II
Població aturada	Persones que, no havent treballat durant la setmana de referència, estaven disponibles i volien fer-ho, i van buscar feina.	Persones que, no havent treballat durant la setmana de referència, estaven disponibles i volien fer-ho.
Taxa d'atur projectada*	12,5%	15,1%
Proporció d'aturats amb prestació	30,4%	29,6%
Població ocupada afectada per ERTO (màxim)	28,3%	28,3%
Població beneficiària de l'IMV sobre la població elegible	8,3%	8,3%
Nombre d'iteracions simulació	100.000	100.000

\* Nota: es correspon amb la taxa d'atur mitjana dels 3 trimestres 2020 de l'EPA per la província de Barcelona.

Font: elaboració pròpia.

## Gràfic 8. Esquema del procediment de la simulació de rendes



Font: elaboració pròpia.

## Referències bibliogràfiques

- Abellán C. i Felgueroso, F. (2016). “El mercado de trabajo en el inicio de la recuperación”. *Fedea, Estudios sobre la Economía Española*, 2016/23.
- Aspachs, O., Durante, R., Graziano, A., Mestres, J., Garcia-Montalvo, J. i Reynal-Querol, M. (2020). “Real-Time Inequality and the Welfare State in Motion: Evidence from COVID-19 in Spain”. *Barcelona GSE Working Paper Series*, nº 1202.
- Ayala, L., Cantó, O., Martínez, R., Navarro, C. y Romaguera M. (2018). *Necesidades sociales en España: bienestar económico y material*. Barcelona: Obra Social “La Caixa”.
- Banco de España (2020). *Proyecciones macroeconómicas de la economía española (2020-2022), septiembre: contribución del Banco de España al ejercicio conjunto de proyecciones del Eurosistema de junio de 2020*. Madrid: Banco de España.
- Cantó, O., Figari, F., Friorio, C., Kuypers, S., Marchal, S., Verbist, G., Romaguera-de-la-Cruz, M. i Tasseva, I. (2021). “Welfare resilience at the onset of the Covid-19 Pandemic in a selection of European countries: Impact on public finance and household incomes. *Review of Income and Wealth*, 0, pp. 1-30.
- Chen, S., Igan, D., Pierri, N. i Presbitero, A. F. (2020). Tracking the economic impact of covid-19 and mitigation policies in europe and the united states (Tech. Rep.). Working Paper.
- Cruz, I., Navarro-Varas, L. i Porcel, S. (2020). “Una aproximació als efectes socioeconòmics de la covid-19 a la ciutat de Barcelona”. *IERMB. Estimacions desigualtat social i pobresa. Barcelona, III trimestre*, pp. 1-19. Text no publicat.
- Cruz, I., Navarro-Varas, L. i Porcel, S. (2021a). eu-silc\_sim [EU-SILC Nowcasting Microsimulation] (Version 2.0) [Computer software]. [https://github.com/icg-cat/eu-silc\\_sim](https://github.com/icg-cat/eu-silc_sim)
- Cruz, I., Navarro-Varas, L., Porcel, S. (2021b). “Una aproximació als efectes socioeconòmics de la covid-19 a metròpoli de Barcelona”. *IERMB Estimacions desigualtat social i pobresa. Àrea metropolitana de Barcelona, IV trimestre*, pp. 1-21.
- Eurostat (2020). “Flash estimates of income inequalities and poverty indicators for 2019 (FE 2019): Experimental results”. *Eurostat Experimental Statistics: Income Inequality and Poverty Indicators*, versió 2, octubre 2020.
- Fundación FOESSA (2019). *VIII Informe sobre exclusión social y desarrollo social en España*. Madrid: Fundación FOESSA.
- González, J., Urtasum, A. i Pérez, M. (2020). “Evolución del consumo en España durante la vigencia del estado de alarma: un análisis a partir del gasto con tarjetas de pago. *Artículos Analíticos*, 3/2020.
- OCDE (2020). *OECD Economic Outlook, Volume 2020 Issue 1*. Paris: OECD Publications.
- OXFAM-Intermón (2020). *Una reconstrucción justa es posible y necesaria: No es momento para la austeridad, elijamos dignidad*. Madrid: OXFAM-Intermón.
- Parolin, Z. i Wimer, C. (2020). “Forecasting Estimates of Poverty during the COVID-19 Crisis”. *Poverty and Social Policy Brief* (4)6.

- Sarasa, S., Porcel, S. i Navarro-Varas, L. (2013). “L’impacte social de la crisi a l’àrea metropolitana de Barcelona i a Catalunya”. *Papers. Regió Metropolitana de Barcelona*, 56, pp. 10-87.
- Trullén, J., Galletto, V., Fíguls, M. i Aguilera, S., (2020). “Impacte de la crisi de la covid-19 en el mercat de treball metropolità de Barcelona”. *IERMB. Working Paper in Economics*, 20.02.

### Cita

Cruz, I., Navarro-Varas, L. i Porcel, S. (2021). "Una aproximació als efectes socioeconòmics de la covid-19 a la ciutat de Barcelona". *IERMB. Estimacions desigualtat social i pobresa. Barcelona, IV trimestre 2020*, pp. 1-22.

### Projecte

Programa de recerca Àrea de Drets Socials, Justícia Global, Feminismes i LGTBI de l'Ajuntament de Barcelona-IERMB 2021, línia de condicions de vida, monografia sobre desigualtat social i pobresa.

### Contacte

Institut d'Estudis Regionals i Metropolitans de Barcelona

Universitat Autònoma de Barcelona  
Campus Bellaterra  
Plaça del Coneixement, edifici MRA, planta 2  
08193 Bellaterra (Cerdanyola del Vallès)

tel.: 93 586 88 80  
fax: 93 581 44 33  
e-mail: [iermb@uab.cat](mailto:iermb@uab.cat)

