

# Infàncies desiguals a la ciutat de Barcelona

Condicions de vida de la població infantil més enllà de la pandèmia



**Treball realitzat per**

**Direcció**

Sergio Porcel

**Autors/res**

Lara Navarro-Varas, Sergio Porcel

**Tècnic/a de suport estadístic**

Iman El Kabiri, Núria Gómez, Raúl Morcillo, Alícia Sánchez

Cerdanyola del Vallès, maig 2024

# Índex de contingut

---

<b>1. Introducció</b> .....	<b>4</b>
<b>2. Desigualtat i pobresa en la infància</b> .....	<b>6</b>
2.1. Post-pandèmia, l'evolució dels ingressos de les llars i la desigualtat econòmica entre infants .....	6
2.2. La pobresa infantil: un fenomen estructural .....	13
2.3. El paper de les transferències socials en la reducció de la desigualtat i la pobresa infantil.....	16
2.4. L'habitatge com a element amplificador de la desigualtat i la pobresa entre els infants.....	19
<b>3. L'origen migrant i l'estructura de les llars en la composició de la pobresa infantil</b> .....	<b>22</b>
3.1. L'origen migrant dels infants .....	22
3.2. L'estructura de les llars dels infants.....	27
3.3. Descomponent la desigualtat i la pobresa dels infants .....	32
<b>4. Entorn residencial i benestar infantil</b> .....	<b>37</b>
4.1. L'exposició de la població infantil a la vulnerabilitat urbana dels barris de Barcelona .....	38
4.2. Vulnerabilitat urbana i condicions materials de la població infantil .....	41
4.3. Estructures d'oportunitat i entorn residencial: formació i salut.....	44
4.4. Infraestructures socials, desigualtat urbana i infància .....	47
<b>5. Conclusions</b> .....	<b>51</b>
<b>Bibliografia</b> .....	<b>52</b>
<b>Índex taules</b> .....	<b>55</b>
<b>Índex gràfics</b> .....	<b>56</b>
<b>Índex mapes</b> .....	<b>59</b>
<b>Annex metodològic</b> .....	<b>60</b>

---

# 1. Introducció

El present informe té com a objectiu principal analitzar com ha evolucionat la desigualtat socioeconòmica i la pobresa dels infants<sup>1</sup> de la ciutat de Barcelona en un context marcat per la recuperació econòmica postpandèmica i per la inflació. El document consta de tres parts clarament diferenciades. A la primera part, s'explora quina ha estat l'evolució dels ingressos familiars dels infants a la ciutat durant els darrers anys, amb la voluntat de dilucidar si la tendència a la desigualtat socioeconòmica creixent, que ja s'observava en estudis anteriors (Navarro-Varas et al., 2017; Porcel et al.; 2021), es continua aguditzant o, per contra, s'ha anat suavitzant. En aquesta mateixa part es posa també el focus en els infants que viuen a llars amb rendes baixes, per tal de quantificar quants viuen sota el llindar de risc de pobresa i de mesurar com és d'intensa la pobresa infantil actualment a la ciutat. Aquesta primera secció finalitza amb l'anàlisi de dos factors que esdevenen fonamentals per entendre la pobresa infantil, particularment en el cas espanyol, català i barcelonès. D'una banda, la limitada capacitat del sistema de protecció social per revertir o, fins i tot, apaivagar la desigualtat socioeconòmica i la pobresa dels infants. I, per altra banda, l'alt cost d'accés i manteniment de l'habitatge que han de suportar algunes famílies, el qual amplifica i agreuja de facto la situació de desigualtat socioeconòmica entre infants i la vulnerabilitat econòmica d'aquest col·lectiu, especialment en relació amb la població de més edat.

El segon bloc de l'informe es dedica a caracteritzar, en termes sociodemogràfics, els infants pobres de la ciutat. Aquesta és una qüestió sovint eclipsada pels elevats percentatges de pobresa infantil. Per fer-ho, s'identifiquen dos factors que difícilment poden funcionar millor per tal d'identificar els infants que es troben per sobre o per sota del llindar de risc de pobresa. El primer d'ells, és l'estatus migrant de les famílies d'origen dels infants. El segon, fa referència a la composició i a l'estructura ocupacional de les llars (és a dir, el nombre de progenitors a la llar i la relació amb l'activitat de cadascun d'ells). Ambdues variables permeten radiografiar de manera diàfana el perfil de la pobresa infantil a Barcelona i furgar en algunes de les seves causes. Els resultats desvelen que vuit de cada deu infants pobres de la ciutat són d'origen estranger i que, actualment, residir en llars amb els dos progenitors no protegeix necessàriament de créixer en un context de pobresa —el 70 % dels infants i adolescents pobres de Barcelona viuen a llars biparentals—. Per tal d'aprofundir en els elements explicatius de la sobreexposició a la pobresa dels infants d'origen migrant, s'ha dut a terme una anàlisi multivariable específica que permet contrastar fins a quin punt aquesta es deu a una composició sociodemogràfica diferencial respecte a les famílies d'origen nacional i/o que els factors de risc associats a cadascuna d'aquestes variables incideix de manera diferent entre els dos grups d'infants i, per tant, es pot intuir que opera una penalització extra associada a l'estatus de migrant.

Aquests dos primers capítols es realitzen mitjançant les *Estadístiques Metropolitanes de Condicions de Vida*<sup>2</sup> (EMVC) amb la sèrie temporal anual de 2016-2017 a 2021-2022. De manera complementària, sempre que s'ha considerat pertinent, s'ofereixen també resultats a escala de Catalunya, Espanya i la Unió Europea, per tal de contextualitzar els resultats de Barcelona. En aquests casos, s'utilitza tant l'Encuesta de Condiciones de Vida (ECV), com les *European Union Statistics on Income and Living Conditions* (EU-SILC), operacions estadístiques harmonitzades i totalment comparables amb les EMCV. La comparació i contrast de Barcelona amb altres escales territorials respon a dos objectius. El primer d'ells, com s'apuntava anteriorment, és trobar

---

<sup>1</sup> Al llarg de tot l'informe, el terme d'infants fa referència a la població menor de 18 anys, tal com es defineix a la Convenció sobre Drets de l'Infant. Quan no se segueix aquest criteri, s'especifica directament al text i/o a les taules i gràfics.

<sup>2</sup> <https://www.institutmetropoli.cat/ca/enquestes/cohesio-social-i-urbana/>

semblances o aspectes diferencials de la problemàtica respecte a contextos propers de referència. En segon lloc, l'ús d'aquestes altres fonts de dades pretén també aportar més robustesa a algunes anàlisis al poder oferir perspectives evolutives més àmplies.

Finalment, la darrera part de l'informe, ofereix una perspectiva socioterritorial sobre el benestar de la població infantil a la ciutat. Aquesta mirada permet mostrar com la desigualtat i la pobresa es materialitza també al territori, traduint-se en condicions de vida i estructures d'oportunitat dispars entre els infants que resideixen als diferents barris de Barcelona. Per tal de dur a terme aquesta anàlisi s'han utilitzat dues eines. D'una banda, l'edició 2021 de l'*Enquesta de Benestar Subjectiu de la Infància* (EBSIB), realitzada per l'Institut d'Infància i Adolescència de Barcelona. De l'altra, l'*Índex de Vulnerabilitat Urbana* (IVU), dissenyat i construït per l'Àrea de Cohesió Social i Urbana de l'Institut Metròpoli. La fusió d'ambdós instruments, permet relacionar el benestar i privació material dels infants de 10 i 11 anys amb el nivell de vulnerabilitat urbana del barri on resideixen.

## 2. Desigualtat i pobresa en la infància

Com ja s'ha apuntat a la introducció, aquesta primera part de l'estudi es dedica a oferir una mirada general sobre quina és actualment la situació socioeconòmica de la població infantil a Barcelona. En aquest sentit, en primer terme, s'analitza quina ha estat l'evolució de la renda de les llars amb infants durant els darrers anys, posant l'èmfasi en dos aspectes. El primer d'ells gira entorn de la desigualtat socioeconòmica entre els infants i, en concret, a testar si la tendència creixent que ja s'observava anys enrere (Navarro-Varas et al., 2017; Porcel et al.; 2021) continua o s'ha revertit. La superació de la crisi pandèmica ha donat peu a un escenari d'increment generalitzat dels ingressos de les llars a la ciutat, tot i que s'observa que aquest augment no es produeix amb la mateixa intensitat per a totes les llars amb infants. El distanciament cada vegada més acusat de les llars que se situen a la part alta de la distribució de la renda respecte a la resta de població reforça l'existència d'infàncies marcadament desiguals al si de Barcelona. El segon aspecte que es tracta és la quantificació de la pobresa infantil a la ciutat, així com, la intensitat d'aquesta, una qüestió no menys important. Malgrat que amb les darreres dades es constata un descens de la taxa de risc de pobresa dels infants (28 %), la magnitud i la naturalesa estructural del fenomen posa de manifest la seva continuïtat com a problemàtica de primer ordre per a la ciutat. Partint d'aquesta situació, el fet que més convida a l'optimisme és la reducció durant els darrers anys de la intensitat de la pobresa infantil. És a dir, actualment la distància d'ingressos disponibles que separa els infants en risc de pobresa dels que no ho estan s'ha reduït, la qual cosa indica que l'esquerda que diferencia les dues realitats socioeconòmiques no s'està fent més profunda, ans el contrari. En conseqüència, es pot intuir que les condicions de vida dels infants en risc de pobresa han de ser una mica millors.

Una vegada analitzades la desigualtat socioeconòmica i la pobresa infantil a la ciutat, les dues darreres seccions posen el focus en dos factors que contribueixen a agreujar la vulnerabilitat econòmica dels infants: els dèficits que presenta en matèria de suport a la criança l'Estat del benestar espanyol i la qüestió de l'habitatge.

### 2.1. Post-pandèmia, l'evolució dels ingressos de les llars i la desigualtat econòmica entre infants

Una vegada superada la crisi econòmica derivada de la pandèmia de la Covid-19, la renda dels residents a Barcelona experimenta un creixement important. L'any 2021-2022<sup>3</sup> la renda anual neta mitjana de les llars a Barcelona se situa en 38.609 € —en 17.184 € si s'expressa per persona i en 24.704 € si es pondera considerant el nombre i l'edat de les diferents persones que conviuen a la llar (unitats de consum)<sup>4</sup>— (taula 1). Així, al darrer any es comptabilitza un increment dels ingressos de pràcticament un 7 % i d'un 12,6 % si es parteix des de l'any 2016-2017, primer any de la sèrie dades de les EMCV per Barcelona. Aquest notable augment de la renda

<sup>3</sup> Les dades de renda fan referència a l'anterior a la realització de l'enquesta, en aquest cas als anys 2020 i 2021.

<sup>4</sup> Aquest càlcul és el resultat d'aplicar l'escala OCDE modificada que per estimar les unitats de consum d'una llar atribueix el valor 1 al primer adult, 0,5 a la resta d'adults i 0,3 als menors de 14 anys. Per més detalls vegeu l'annex.

de la població resident a Barcelona, no només permet que la ciutat continuï posicionant-se socioeconòmicament al capdavant d'altres àmbits territorials, com ara la primera corona metropolitana o el conjunt de Catalunya, sinó que també s'han eixamplat les distàncies (gràfic 1).

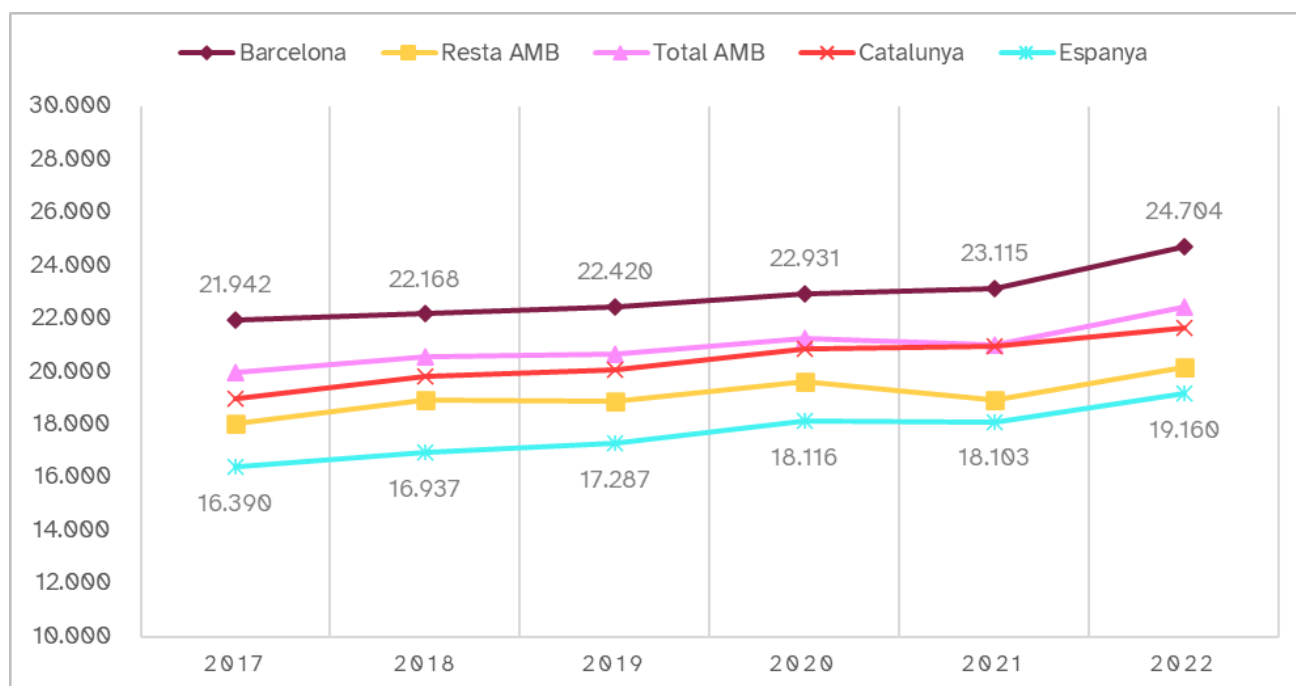
Tanmateix, malgrat aquest increment de la renda mitjana, els ingressos es distribueixen heterogèniament entre els residents al municipi, tot atenent a diferents característiques socioeconòmiques. En aquest sentit, es constata com històricament la renda dels infants (i les seves famílies) ha estat inferior a la que es registra per altres grups d'edat i pel conjunt de la ciutat (taula 2). Es tracta d'una penalització de caràcter estructural que pateixen les famílies amb fills/es i que no és específica de la ciutat de Barcelona, sinó que és extensible al conjunt de l'Estat espanyol. A grans trets, aquesta situació s'explica, per una banda, per la preponderància de les rendes provinents del mercat laboral com a font principal d'ingressos d'aquest tipus de llars, les quals es caracteritzen per una creixent dualitat entre treballadors/es protegits i treballadors/es precaris, i, per altra banda, pel poc acompanyament i suport a la criança dels fills/es que hi ha des dels diferents àmbits de la política pública (Aguilar et al., 2015). Malgrat tot, amb les darreres dades disponibles s'observa una millora substancial dels ingressos equivalents de la població infantil, en gran part atribuïble als ingressos provinents del mercat de treball (gràfic 2), i que es tradueix en una reducció d'aquest diferencial de naturalesa estructural vers la resta de població de la ciutat. Per tant, en general, es pot dir que durant els darrers anys s'ha configurat un escenari favorable, en termes econòmics, també pels infants i les seves famílies.

**Taula 1. Renda anual neta mitjana per llar, persona i unitat de consum. Barcelona, 2016-2017:2021-2022**

	2016 - 2017	2017 - 2018	2018 - 2019	2019 - 2020	2020 - 2021	2021 - 2022
Renda anual neta mitjana per llar	34.681	35.332	34.940	36.094	36.742	38.609
Renda anual neta mitjana per persona	15.253	15.407	15.761	16.011	16.111	17.184
Renda anual neta mitjana per unitat de consum	21.942	22.168	22.420	22.931	23.115	24.704

Font: Institut Metròpoli i Idescat, Estadístiques metropolitanas sobre condicions de vida, 2016-2017 – 2021-2022.

**Gràfic 1. Renda anual neta mitjana per unitat de consum. Barcelona, Àrea Metropolitana de Barcelona, Catalunya i Espanya, 2017:2022**



Font: Institut Metròpoli i Idescat, Estadístiques metropolitanes sobre condicions de vida, 2016-2017 – 2021-2022; INE, Encuesta de Condiciones de Vida 2017–2022.

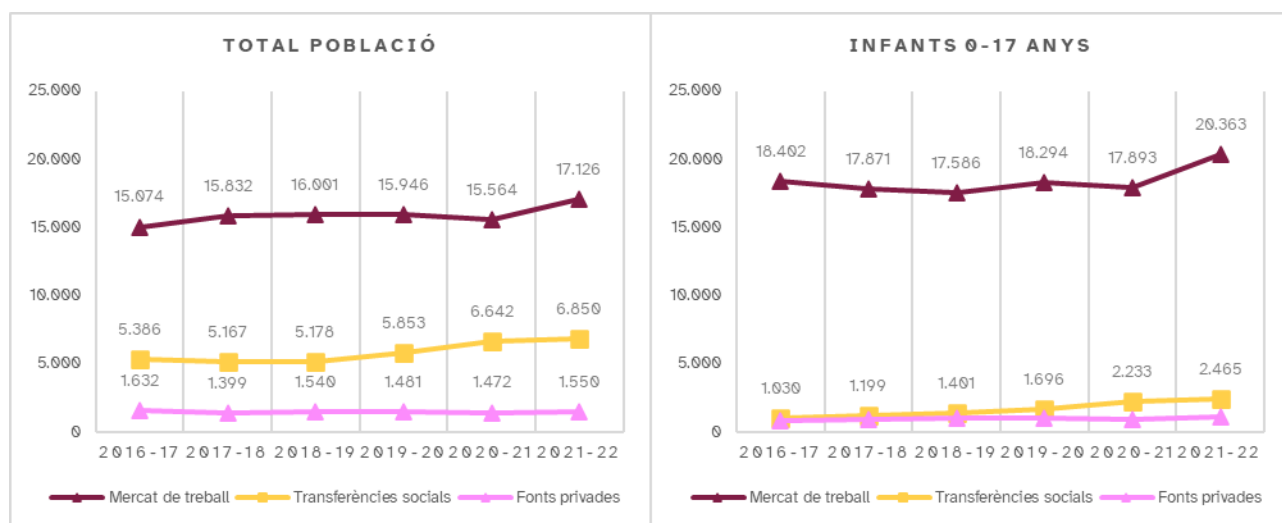
**Taula 2. Renda anual neta mitjana per unitat de consum segons grups d'edat. Barcelona, 2016-2017:2021-2022**

	2016-2017	2017-2018	2018-2019	2019-2020	2020-2021	2021-2022
De 0 a 17 anys	20.635	20.132	20.103	20.947	20.848	23.569
De 18 a 64 anys	22.478	22.756	23.151	23.498	23.414	24.736
De 65 anys i més anys	21.439	22.033	21.853	22.753	23.916	25.430
Total	21.942	22.168	22.420	22.931	23.115	24.704

Font: Institut Metròpoli i Idescat, Estadístiques metropolitanes sobre condicions de vida, 2016-2017 – 2021-2022.



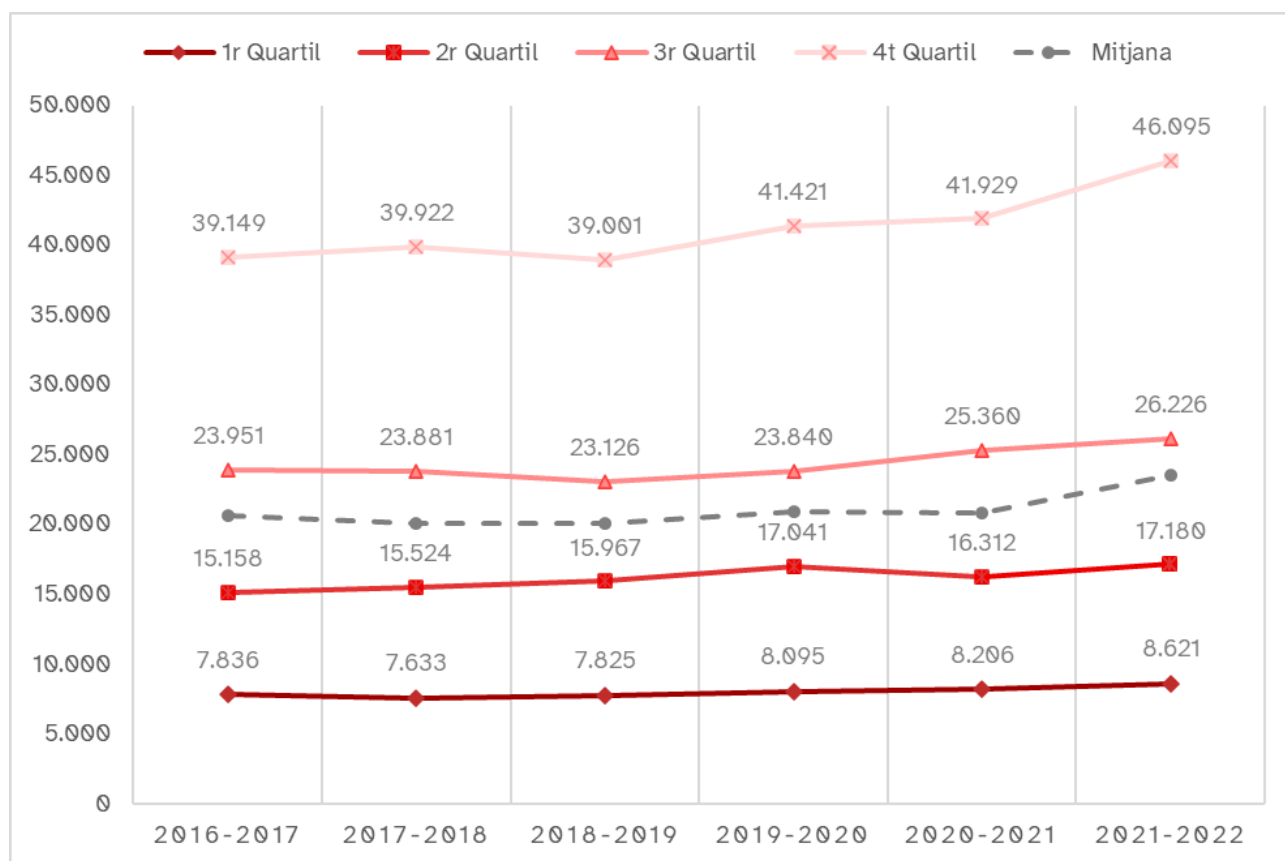
**Gràfic 2. Descomposició de la renda segons fonts d'ingressos (import mitjà). Barcelona, 2016-2017:2021-2022**



Font: Institut Metròpoli i Idescat, Estadístiques metropolitanas sobre condicions de vida, 2016-2017 — 2021-2022.

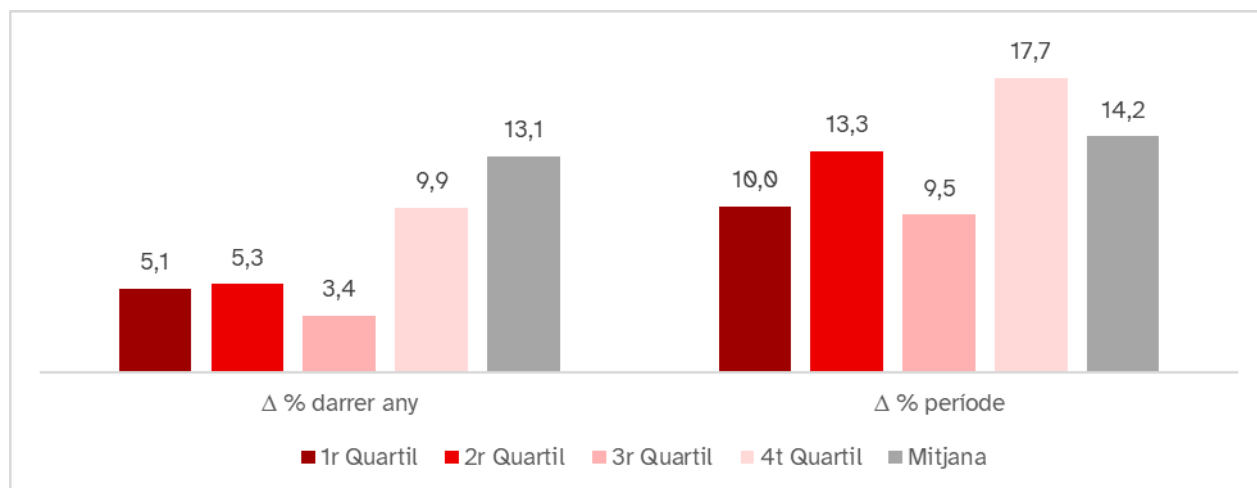
Tanmateix, l'increment de renda que s'observa de manera agregada pels infants de la ciutat no es produeix de manera lineal entre tots els infants per igual o, si més no, no es produeix amb la mateixa intensitat. Atenent a la distribució per quartils de renda, es dedueix que si bé tots els infants experimenten un augment de la renda, és sobre els que se situen al quartil superior que aquest augment és més intens. En concret, es tracta d'un increment pràcticament del 10 % en el darrer any, mentre que pels del primer i segon quartil és del 5 %. L'augment més modest ha estat pels infants situats al tercer quartil de la distribució (3,4 %). Aquesta pauta de creixement es reproduïx en tot el període d'observació. En termes absoluts, l'increment d'ingressos equivalents pels infants en millor posició econòmica de la ciutat se xifra en gairebé 7.000 €/anuals. En canvi, pels que pertanyen a l'estrat inferior, tot i l'increment experimentat, no arriba als 800 €/anuals. Tal com es pot observar als gràfics 3, 4 i 5, les diferències entre els infants de Barcelona per estrats són molt importants, on destaca especialment la posició d'avantatge del quartil superior respecte a la resta i, no menys important, l'eixamplament de la distància dels estrats més baixos respecte a la mitjana.

**Gràfic 3. Mitjana d'ingressos equivalents segons quartils (euros/anuals). Infants 0-17 anys. Barcelona, 2016-2017:2021-2022**



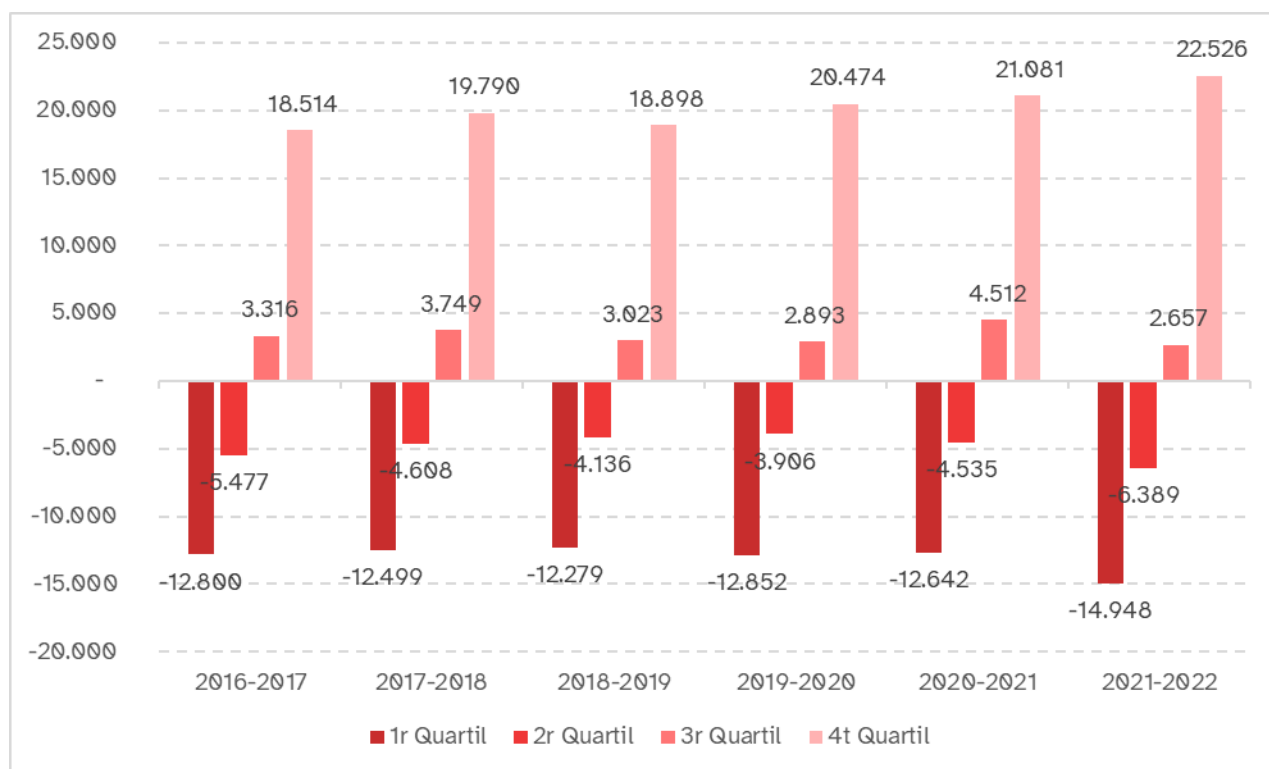
Font: Institut Metròpoli i Idescat, Estadístiques metropolitanes sobre condicions de vida, 2016-2017 — 2021-2022.

**Gràfic 4. Variació percentual dels ingressos mitjans equivalents segons quartils (%). Infants 0-17 anys. Barcelona, 2016-2017:2021-2022**



Font: Institut Metròpoli i Idescat, Estadístiques metropolitanes sobre condicions de vida, 2016-2017 — 2021-2022.

**Gràfic 5. Diferència entre els ingressos mitjans equivalents de cadascun dels quartils respecte la mitjana (%). Infants 0-17 anys. Barcelona, 2016-2017:2021-2022**

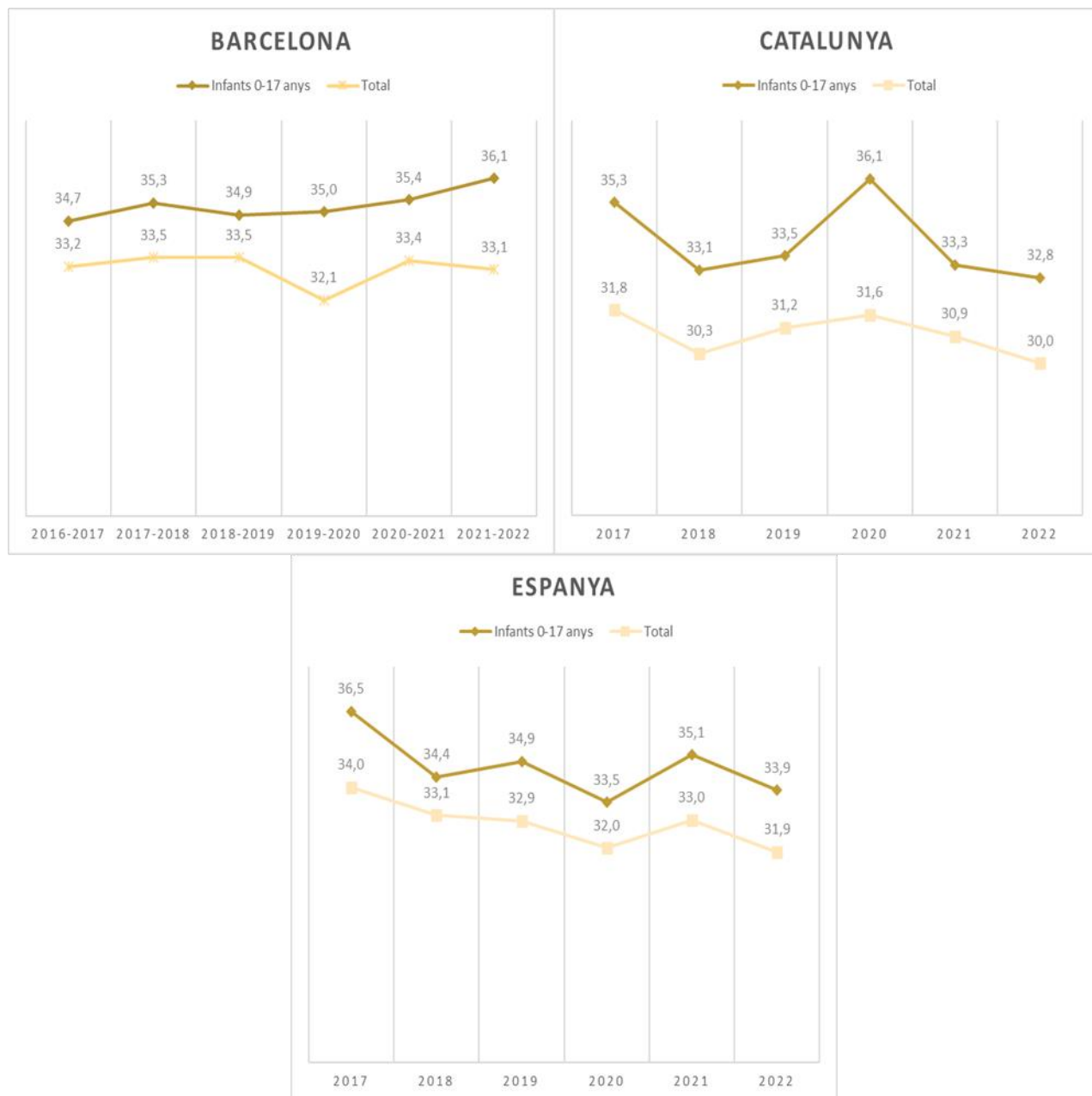


Font: Institut Metròpoli i Idescat, Estadístiques metropolitanes sobre condicions de vida, 2016-2017 – 2021-2022.

Aquesta pauta de creixement i distribució dels ingressos entre els infants es tradueix en un augment de la desigualtat socioeconòmica, expressada per l'índex de Gini<sup>5</sup>. Com ja s'ha apuntat en d'altres estudis (Navarro Varas et al., 2017), la desigualtat d'ingressos entre els infants a la ciutat no només és superior a la que es registra pel conjunt de la població, sinó que segueix una tendència inversa. Això és, a Barcelona la desigualtat d'ingressos entre els infants és més elevada que la del conjunt dels residents (36,1 i 33,1, respectivament). Però, a més, la desigualtat interna entre la població infantil segueix una pauta creixent (del 34,7 al 36,1), mentre que la desigualtat d'ingressos entre el conjunt de la població de la ciutat tendeix a reduir-se (Gràfic 10). Aquest increment de la desigualtat d'ingressos entre els infants s'està produint per un eixamplament de la distància entre les rendes més altes de la ciutat respecte a la resta, i no pas per una caiguda dels ingressos dels estrats inferiors, tal com va succeir durant la crisi financera. D'altra banda, de la mateixa manera que la renda de les llars a Barcelona és superior a la ciutat respecte a d'altres àmbits territorials, també ho és la desigualtat d'ingressos, tant pel conjunt de la població com pels infants en particular.

<sup>5</sup> L'índex de Gini és un indicador que mesura el grau de desigualtat de la distribució de renda. La seva puntuació se situa entre 0 (màxima igualtat) i 100 (màxima desigualtat).

**Gràfic 6. Índex de Gini. Barcelona, Catalunya i Espanya, 2017:2022**



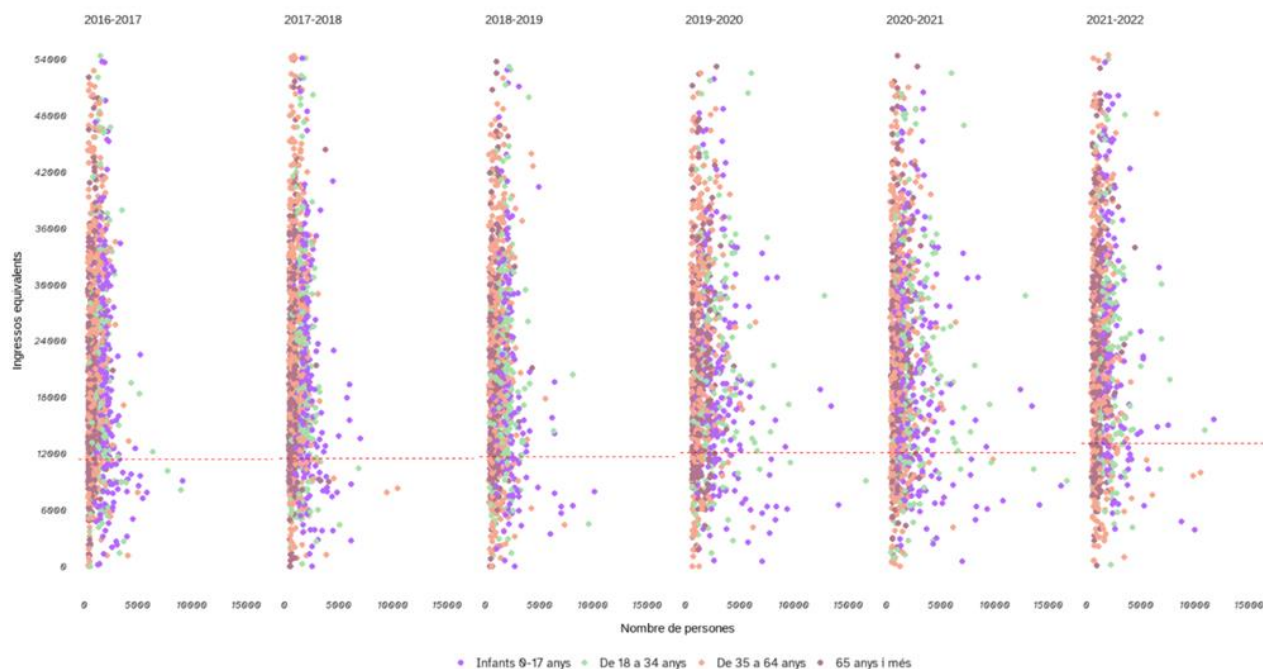
Font: Institut Metròpoli i Idescat, Estadístiques metropolitanes sobre condicions de vida, 2016-2017 — 2021-2022; INE, Encuesta de Condiciones de Vida 2017—2022.

## 2.2. La pobresa infantil: un fenomen estructural

A la Unió Europea i a d'altres països occidentals l'aproximació harmonitzada per mesura la pobresa és relativa. És a dir, que es considera que una persona està en risc de pobresa quan es troba en una situació de clar desavantatge econòmic i social respecte a les persones de la comunitat que es consideren que en formen part. Per tant, aquesta concepció de pobresa està molt lligada a la noció de desigualtat. Les persones no són considerades pobres pel seu nivell d'ingressos, sinó per la relació entre el seu nivell d'ingressos i el de la resta de persones que formen part de la seva comunitat. Per determinar aquesta situació de desavantatge econòmic s'estableix un llindar a partir de la distribució d'ingressos del conjunt de la població.

La tendència a l'alça de la renda de la població de Barcelona també es reflecteix en el llindar de risc de pobresa. Així, el valor que defineix la línia que separa la població en risc de pobresa de la que no ho està (representat en vermell al gràfic 7 i especificat a la taula 3) també s'ha incrementat sobretot al darrer any. Pràcticament, l'augment ha estat de mil euros, situant-se en l'actualitat en 13.138 €/anuals per unitat de consum. Per les llars formades, per exemple, per un adult i un infant el llindar de risc de pobresa és de 17.079 €/anuals per unitat de consum i per les formades per dos adults i dos infants ascendeix als 27.589 €/anuals per unitat de consum. La població de Barcelona que se situa per sota d'aquest llindar d'ingressos és la que es considera que es troba en situació de risc de pobresa. L'increment del llindar no té una traducció automàtica en la taxa de risc de pobresa. Quan aquest augment no va acompanyat de la millora dels ingressos de la població situada en la part inferior de la distribució de la renda, la taxa augmenta. Per contra, quan es produeix a l'uníson al creixement de la renda dels decils inferiors la taxa es redueix. Aquest és precisament l'escenari actual a la ciutat de Barcelona, on l'any 2021-2022 la població en risc de pobresa es xifra en el 22,3 %, inferior al 23,9 % de l'any anterior (2020-2021).

**Gràfic 7. Distribució dels ingressos equivalents<sup>6</sup> segons grups d'edat. Barcelona, 2016-2017:2021-2022**



Font: Institut Metròpoli i Idescat, Estadístiques metropolitanas sobre condicions de vida, 2016-2017 — 2021-2022.

<sup>6</sup> Per tal de millorar la visualització del gràfic, els ingressos equivalents (eix Y) s'han limitat al 95% de la distribució del darrer any de l'EMCV.

**Taula 3. Llindar de risc de pobresa. Barcelona, 2016-2017:2021-2022**

	2016-2017	2017-2018	2018-2019	2019-2020	2020-2021	2021-2022
Llindar de risc de pobresa	11.399 €	11.572 €	11.739 €	12.114 €	12.165 €	13.138 €
Δ percentual anual		1,5	1,4	3,2	0,4	8,0
Δ absoluta anual		+172 €	+167 €	+375 €	+50 €	+973 €

Font: Institut Metròpoli i Idescat, Estadístiques metropolitanas sobre condicions de vida, 2016-2017 – 2021-2022.

La distribució d'ingressos en clau d'infància, però, mostra un percentatge més gran d'infants sota el llindar de pobresa que per la resta de grups d'edat (gràfic 8 i taula 4). Amb les darreres dades disponibles s'estima que el 28 % dels infants de la ciutat estan en situació de risc de pobresa (aproximadament 70 mil infants). Malgrat que des del context de pandèmia, s'ha reduït en més de 4 punts percentuals, el cert és que els elevats nivells de pobresa infantil a Barcelona, així com al conjunt de Catalunya i a Espanya (gràfic 8), tenen un caràcter marcadament estructural. Es tracta de taxes de pobresa molt elevades respecte a la resta de països de la Unió Europea, tant individualment com conjuntament (la taxa de risc de pobresa mitjana pels 27 països de la UE és del 19,3 %)<sup>7</sup>. Aquesta situació anòmala, ja ha estat advertida repetidament per diferents organismes internacionals (European Commission, 2010 i 2013; Comitè dels Drets de la Infància, 2010 i 2018; Nacions Unides, 2020) i explica també per què Espanya ha de reservar obligatòriament almenys el 5 % del pressupost del Fons Social Europeu Plus a la lluita contra la pobresa infantil i l'exclusió social mitjançant el *Plan de Acción Estatal para la Implementación de la Garantía Infantil Europea*<sup>8</sup> (PAEGIE).

**Taula 4. Taxes de risc de pobresa segons grups d'edat. Barcelona, 2016-2017:2021-2022**

	2016-2017	2017-2018	2018-2019	2019-2020	2020-2021	2021-2022
De 0 a 17 anys	29,6	31,0	30,3	26,9	32,6	28,0
De 18 a 64 anys	21,9	21,4	20,4	18,8	24,0	22,5
De 65 anys i més anys	18,2	17,5	17,8	17,8	17,1	17,8
Total	22,4	22,2	21,4	19,9	23,9	22,3

Font: Institut Metròpoli i Idescat, Estadístiques metropolitanas sobre condicions de vida, 2016-2017 – 2021-2022.

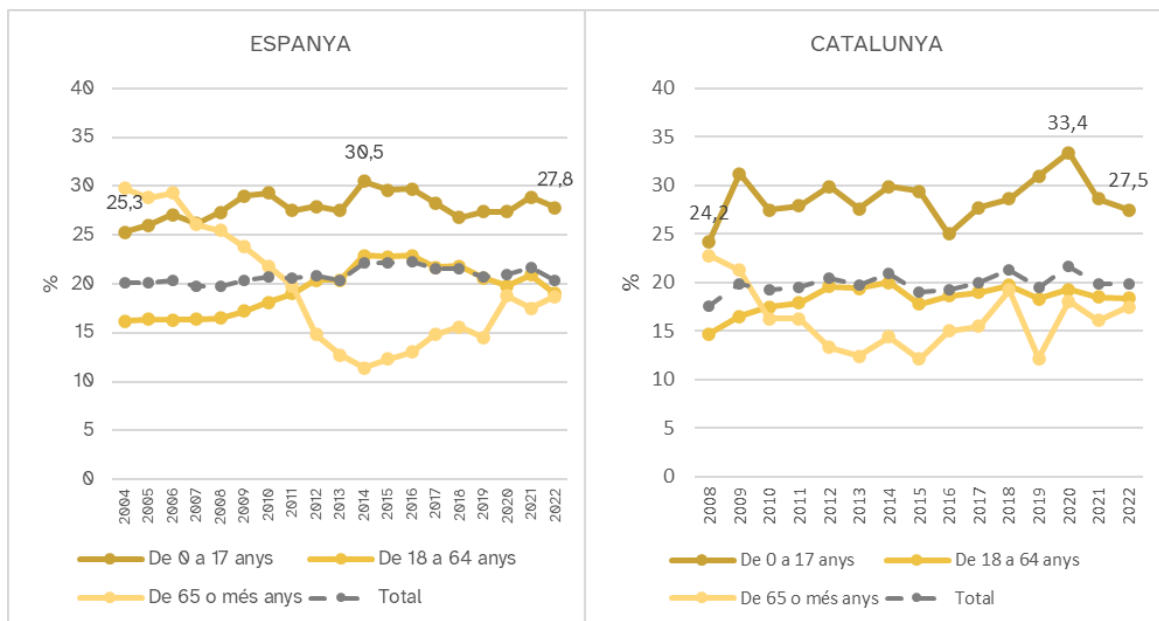
<sup>7</sup> Dades de la EU-SILC consultades a Eurostat

[https://ec.europa.eu/eurostat/databrowser/view/ilc\\_li02\\_custom\\_10375022/default/table?lang=en](https://ec.europa.eu/eurostat/databrowser/view/ilc_li02_custom_10375022/default/table?lang=en)

<sup>8</sup> La Garantia Infantil Europea és una Recomanació del Consell de la Unió Europea aprovada el juny de 2021 (2021/1004) que té per objectiu trencar el cicle de la pobresa infantil <https://eur-lex.europa.eu/legal-content/ES/TXT/PDF/?uri=CELEX:32021H1004&from=EN>.

El PAEGIE és l'instrument dissenyat per l'estat espanyol per desenvolupar la Garantia Infantil Europea [https://www.mdsocialesa2030.gob.es/derechos-sociales/infancia-y-adolescencia/docs/PlanAccion\\_MAS.pdf](https://www.mdsocialesa2030.gob.es/derechos-sociales/infancia-y-adolescencia/docs/PlanAccion_MAS.pdf)

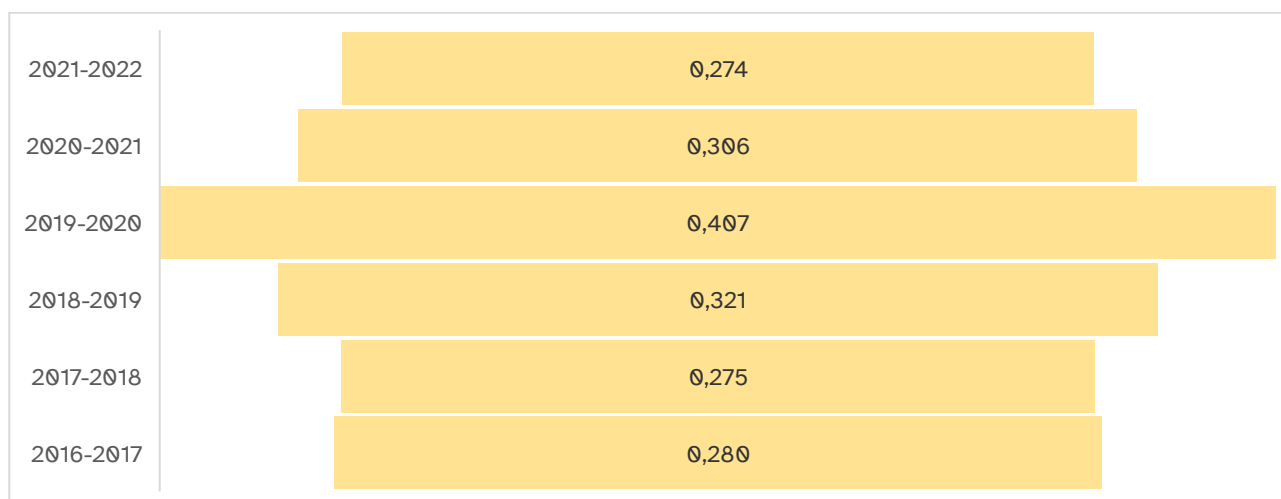
**Gràfic 8. Taxes de risc a la pobresa segons grups d'edat. Espanya i Catalunya, 2004:2022**



Font: elaboració pròpia amb dades de l'EU-SILC publicades per Eurostat, 2004-2022 i Idescat, ECV, 2008-2022.

Al marge de la reducció el darrer any del nombre d'infants en risc de pobresa (aproximadament 14.000 infants menys), un altre aspecte positiu a la capital catalana ha estat la reducció de la intensitat del risc de pobresa (gràfic 9). Es tracta de la distància d'ingressos que separa els infants pobres del llindar que marca ser o no ser pobre. En aquest cas, la insuficiència de recursos econòmics entre els infants pobres no s'ha accentuat, sinó que per aquests els ingressos també han augmentat, tot i estar a la part inferior de la distribució. Aquesta disminució de la bretxa del risc de pobresa pels infants també es pot observar visualment al gràfic 9<sup>9</sup>.

**Gràfic 9. Intensitat del risc de pobresa. Barcelona, 2016-2017:2021-2022**



Font: Institut Metròpoli i Idescat, Estadístiques metropolitanas sobre condicions de vida, 2016-2017 — 2021-2022.

<sup>9</sup> Quants i quan lluny estan els infants 0-17 anys (representats amb punts liles) del llindar de pobresa (representat amb una línia discontinua vermella).

## 2.3. El paper de les transferències socials en la reducció de la desigualtat i la pobresa infantil

El baix acompanyament a les famílies i a la criança dels infants és un dels trets que caracteritzen l'Estat de benestar espanyol. La despesa social en concepte de prestacions, deduccions fiscals i serveis a la família és molt baixa en comparació a gran part dels països europeus (a Espanya se'n dedica l'1,48 % del PIB i la mitjana pels països europeus és del 2,56 %) <sup>10</sup>. Aquesta manca d'atenció es concreta, per exemple, en la inexistència d'una prestació universal per fill/a càrrec o en un sistema de llicències parentals retribuït de curta durada. De fet, la compensació pública de les càrregues familiars s'ha focalitzat principalment mitjançant la política fiscal que no afavoreix precisament les famílies amb menys recursos econòmics. En paral·lel, es tracta d'un sistema de protecció al que l'afiliació a la Seguretat Social (via ocupació) constitueix la pedra angular, donant lloc a una clara fragmentació dels drets socials i consolidant rutes diferencials d'accés i integració en l'Estat del benestar (Guillén i Rodríguez Cabrero, 2015). Les mesures de política social dirigides als ciutadans sense accés a la Seguretat Social, com per exemple les pensions no contributives, els subsidis d'atur o les prestacions dissenyades específicament per combatre la pobresa (rendes mínimes autonòmiques o el recent Ingrés Mínim Vital) intenten trencar la lògica i tradició bismarckiana, però són de baixa intensitat i en alguns casos presenten alts nivells de *non-take up* <sup>11</sup> (Noguera et al., 2024). Aquestes últimes en concret, tenen més impacte en reduir la intensitat de pobresa (i, en conseqüència, millorar les condicions de vida) que en reduir la pobresa pròpiament (Bornukova et al., 2024).

Segons els resultats de l'índex de Gini abans i després de transferències socials, durant els darrers anys, el sistema de protecció social només ha estat capaç de reduir la desigualtat d'ingressos entre els infants a Barcelona en 4 punts percentuals — amb l'excepcionalitat de l'Escut Social activat en el context de pandèmia que va aconseguir reduir-ne 6,6 punts percentuals —. Respecte a la pobresa, les diferències amb la Unió Europea són evidents: en termes mitjans els països de la UE-27 aconsegueixen reduir sistemàticament entre 15 i 16 punts percentuals la pobresa infantil. En canvi, a Espanya actualment la reducció és de només 9,2 punts, a Catalunya de 9,6 i a Barcelona de 7,8 punts percentuals. En aquest sentit, països com ara Alemanya, França o Irlanda, parteixen de taxes de pobresa infantil molts similars a l'espanyola abans de que les llars ingressin les transferències socials (del 36 % a Alemanya i del 38,9 % tant per França com per Irlanda). No obstant, la pobresa infantil després d'aplicar les transferències socials es limiten al 15 % en el cas d'Alemanya i Irlanda i al 21,7 % a França <sup>12</sup>. En aquests països, la despesa pública en prestacions familiars, sigui via prestacions o deduccions fiscals, és molt superior a la que es dedica a l'Estat espanyol <sup>13</sup>. Així, França en dedica el 2,06 % del PIB, Alemanya el 1,9 % i Irlanda el 1,15 %. En el cas espanyol, la despesa se xifra en el 0,74 % del PIB, donant-se, a més, la paradoxa que un 0,20 d'aquest correspon a deduccions fiscals i aquestes no tenen precisament un caràcter progressiu. Això és, se'n beneficien poc les famílies amb rendes més baixes (Cantó i Ayala, 2014; Bornukova et al., 2024).

---

<sup>10</sup> <https://www.oecd.org/els/family/database.htm>

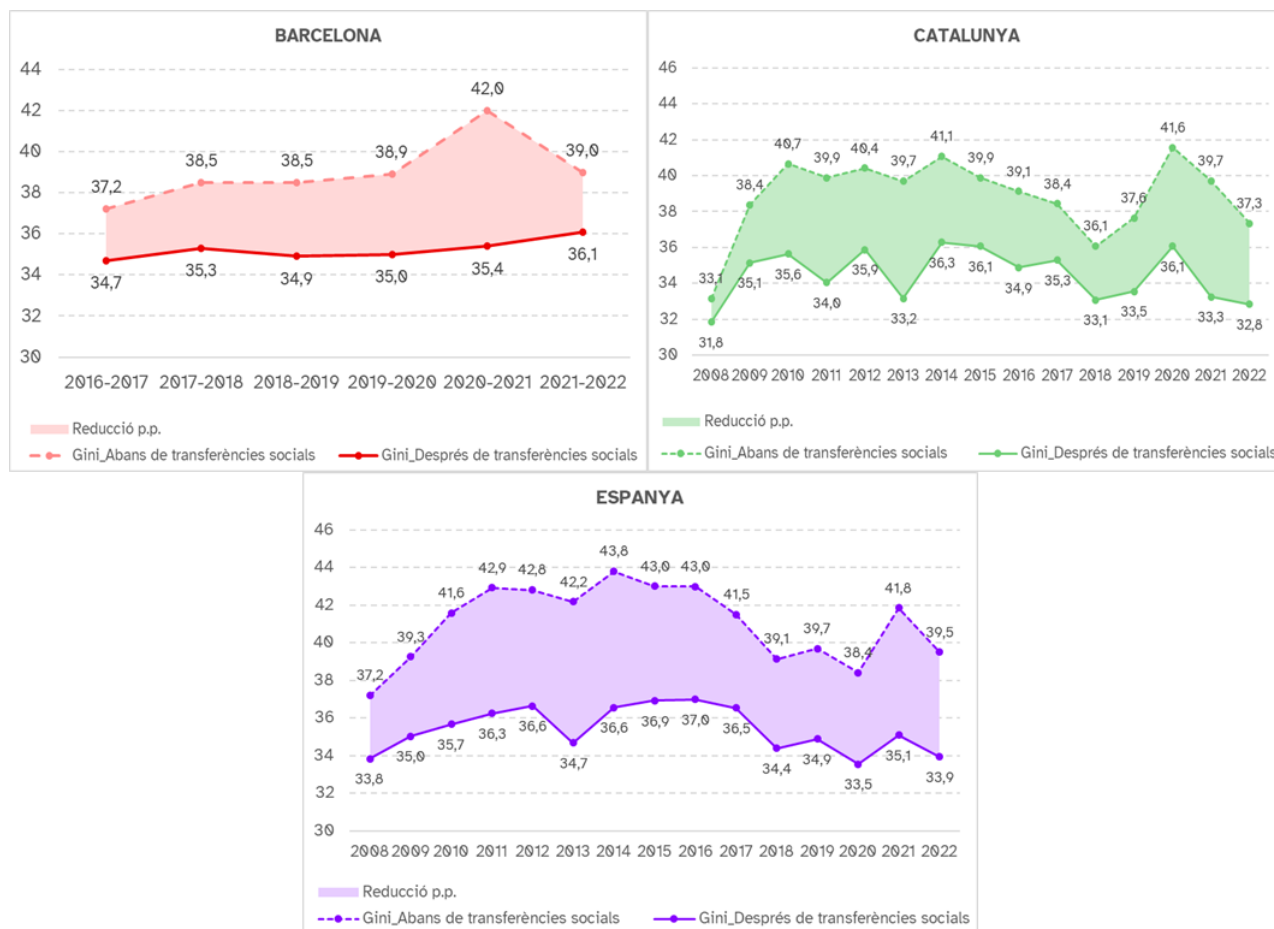
<sup>11</sup> Es refereix a la diferència entre la població amb un dret reconegut a la prestació i la que accedeix realment.

<sup>12</sup> Dades de l'EU-SILC de l'any 2022 i consultades a Eurostat <https://ec.europa.eu/eurostat/web/income-and-living-conditions/database>

<sup>13</sup> OCDE Family Database [http://www.oecd.org/els/soc/PF1\\_1\\_Public\\_spending\\_on\\_family\\_benefits.pdf](http://www.oecd.org/els/soc/PF1_1_Public_spending_on_family_benefits.pdf)

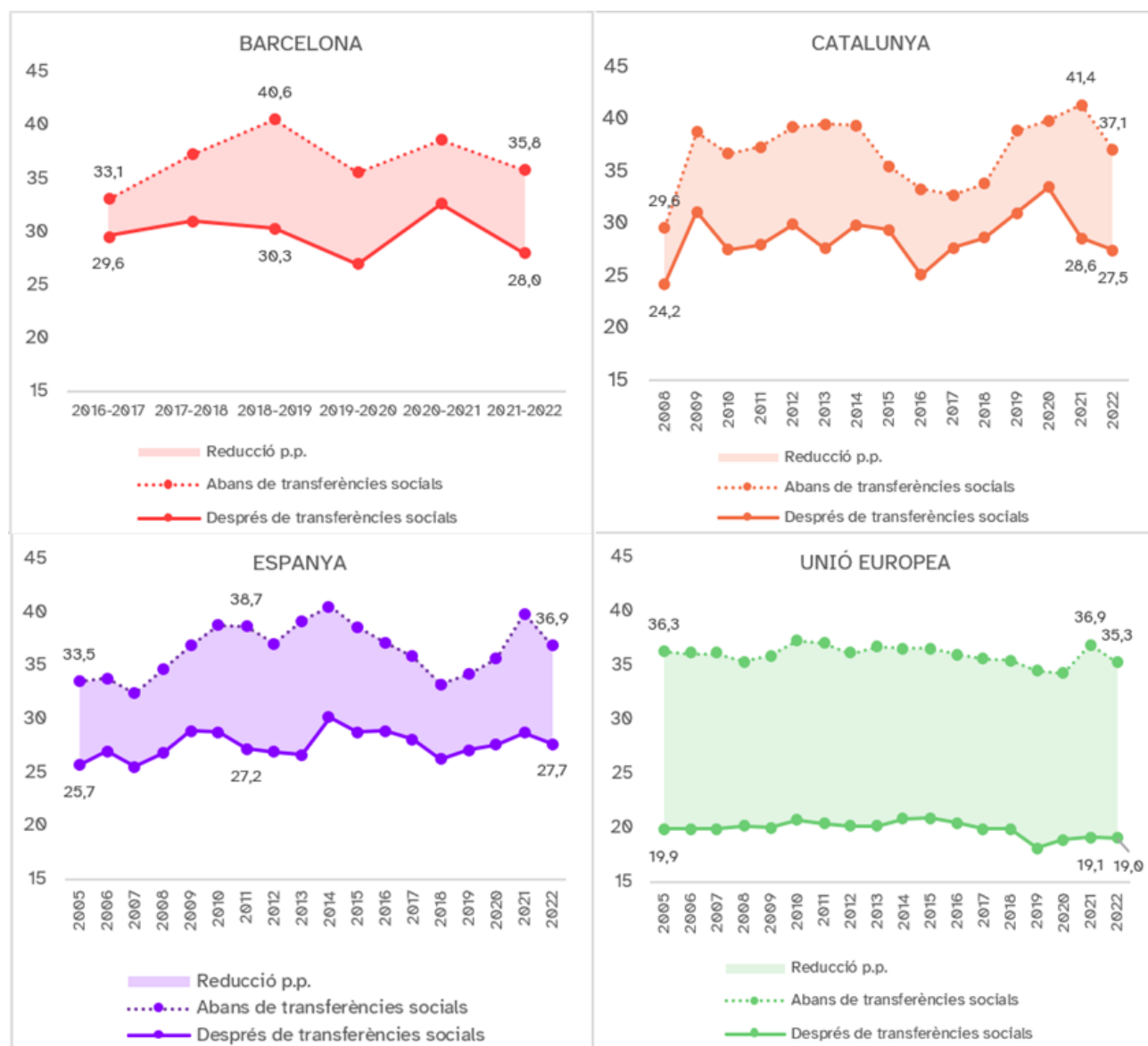


**Gràfic 10. Índex de Gini abans i després de transferències socials. Infants 0-17 anys. Barcelona, Catalunya i Espanya, 2008:2022**



Font: Institut Metròpoli i Idescat, Estadístiques metropolitanes sobre condicions de vida, 2016-2017 — 2021-2022 i elaboració pròpia amb dades ECV, INE, 2008-2022.

**Gràfic 11. Taxes de risc a la pobresa abans i després de transferències socials. Infants 0-17 anys. Barcelona, Catalunya, Espanya i Unió Europea. 2005:2022**



Font: Institut Metròpoli i Idescat, Estadístiques metropolitanes sobre condicions de vida, 2016-2017 – 2021-2022 i elaboració pròpia amb dades ECV, INE, 2008-2022.

## 2.4. L'habitatge com a element amplificador de la desigualtat i la pobresa entre els infants

L'excessiva mercantilització de l'habitatge, sense contrapès de parc d'habitatge públic, constitueix un problema persistent per fer efectiu el dret a l'habitatge a Espanya en general i a les grans ciutats, com Barcelona, en particular. El gran impacte que tenen els costos de l'habitatge sobre les economies familiars, particularment entre els llogaters, incrementa la desigualtat respecte als propietaris o aquells que per la raó que sigui no han de cobrir grans despeses de l'habitatge. Durant els darrers anys l'augment del preu dels habitatges, especialment pels de lloguer, no ha anat acompanyat d'un increment de la mateixa magnitud dels ingressos de les famílies. Les famílies amb menors d'edat a càrrec són les que assumeixen unes despeses més elevades relacionades amb l'habitatge, de manera que les economies familiars es veuen encara més afectades per aquesta raó (Porcel et al., 2019).

Actualment, el règim de lloguer constitueix la forma majoritària d'accés a l'habitatge per les famílies amb fills/es a la ciutat de Barcelona. Pràcticament la meitat dels infants de la ciutat resideix a un habitatge de lloguer. Aquesta proporció, a més, ha augmentat els darrers anys un 18,7 %, en detriment de la propietat. D'ençà l'any 2016, les despeses d'habitatge<sup>14</sup> per les famílies han augmentat un 13 % situant-se l'any 2021-2022 en 879 €/mensuals. Tot i que són les famílies amb menys renda les que, en termes absoluts, tenen menors despeses en habitatge, no són precisament sobre les que menys ha augmentat la despesa (l'increment es xifra en el 21 %), ni les que destinen una proporció menor dels seus ingressos a cobrir les despeses de l'habitatge. Així, els infants amb uns ingressos situats al primer quintil de la distribució de la renda dels residents a Barcelona (ingressos més baixos) viuen a llars que dediquen més de la meitat dels seus ingressos a pagar les despeses d'habitatge (51,5 %). A mesura que augmenta la renda, l'esforç és menor. Pels del quintil superior, l'esforç és sensiblement inferior (13,1 %). En aquestes circumstàncies, pràcticament 1 de cada 4 infants de la ciutat pateix sobrecàrrega de despeses de l'habitatge, és a dir, han de dedicar més del 40 % dels ingressos disponibles a pagar l'habitatge. El fet d'haver de fer front a despeses associades amb l'habitatge més o menys elevades, marca grans diferències en relació amb la capacitat adquisitiva que acaben tenint les llars per poder atendre altres necessitats derivades de la criança. El caràcter obligatori d'aquesta despesa condiciona de manera significativa el nivell de renda disponible de la població, de manera que constitueix un agreujant en termes de desigualtat socioeconòmica.

---

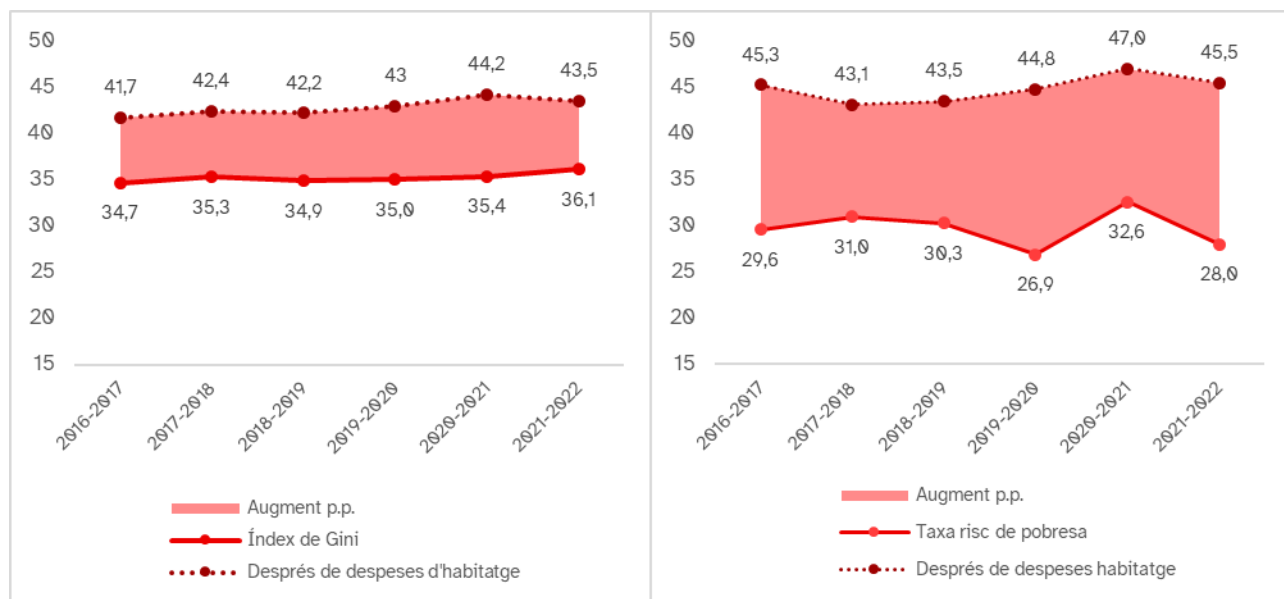
<sup>14</sup> Es considera també com despesa l'import d'amortització en cas de residir en un habitatge en propietat amb pagaments pendents.

**Taula 5. Règim de tinença i despeses de l'habitatge. Infants 0-17 anys. Barcelona, 2016-2017:2021-2022**

		2016-2017	2017-2018	2018-2019	2019-2020	2020-2021	2021-2022
<b>Regim de tinença</b>	En propietat totalment pagada	19,5	19,3	17,4	17,7	15,2	15,4
	En propietat amb pagaments pendents	34,4	32,0	29,0	32,3	36,9	32,0
	En lloguer o relloguer	39,9	44,1	50,3	43,8	41,7	47,4
	En cessió gratuïta	6,2	4,7	3,4	6,2	6,2	5,3
	Total	100,0	100,0	100,0	100,0	100,0	100,0
<b>Import mitjà mensual despeses habitatge (amb amortització)</b>	Quartil 1	625 €	634 €	725 €	710 €	793 €	757 €
	Quartil 2	772 €	745 €	693 €	838 €	765 €	850 €
	Quartil 3	862 €	906 €	705 €	704 €	733 €	895 €
	Quartil 4	898 €	1.013 €	1.026 €	1.010 €	1.044 €	1.046 €
	Total	777 €	804 €	784 €	809 €	826 €	879 €
<b>Percentatge mitjà de la renda destinat a les despeses d'habitatge (amb amortització)</b>	Quartil 1	44,5	47,2	52,0	51,4	54,3	51,5
	Quartil 2	28,1	26,2	24,7	25,9	25,6	26,9
	Quartil 3	20,4	21,1	18,0	17,3	16,9	19,9
	Quartil 4	13,0	14,4	15,8	13,8	14,1	13,1
	Total	27,9	29,4	30,2	29,6	31,0	29,5
<b>Taxa sobrecàrrega despeses habitatge (amb amortització)</b>		21,3	22,7	23,3	25,1	27,4	24,3

Font: Institut Metròpoli i Idescat, Estadístiques metropolitanes sobre condicions de vida, 2016-2017 – 2021-2022.

**Gràfic 12. Índex de Gini i taxes de risc a la pobresa després de despeses de l'habitatge (amb amortització). Infants 0-17 anys. Barcelona, 2016-2017:2021-2022**



Font: Institut Metròpoli i Idescat, Estadístiques metropolitanas sobre condicions de vida, 2016-2017 — 2021-2022.

# 3. L'origen migrant i l'estructura de les llars en la composició de la pobresa infantil

La pobresa no es distribueix de manera aleatòria entre la població, sinó que hi ha factors que actuen en sentit protector i d'altres que fan augmentar el risc. Des de la perspectiva dels infants, n'hi ha dos factors que mostren una forta associació amb el risc de pobresa, sobre els quals val la pena posar el focus: l'origen migrant dels infants i la composició i l'estructura ocupacional de la llar on viuen. Pel que fa a l'origen migrant, s'observa que pràcticament la meitat de la població infantil d'origen estranger es troba en situació de risc de pobresa, quintuplicant la proporció d'infants d'origen autòcton que es troben en la mateixa situació. Aquest major risc, sumat a l'important i creixent pes demogràfic d'aquest col·lectiu a la ciutat fa que la seva presència entre la població infantil pobre sigui aclaparadora. Actualment, vuit de cada deu infants pobres a Barcelona són d'origen migrant. Respecte a l'estructura de les llars on viuen els infants, malgrat que les llars monoparentals són considerades habitualment com les que presenten una major vulnerabilitat econòmica, el cert és que, avui dia, residir a una llar amb els dos progenitors tampoc és garantia d'eludir créixer en un context de pobresa.

Per tal d'aprofundir en la importància i la interacció d'aquestes dues qüestions en relació amb el risc de pobresa, s'ha dut a terme una anàlisi multivariable que permet destriar quina part de la desigualtat observada entre els infants, d'acord amb l'origen migrant de la seva família, es deu a la composició sociodemogràfica i quina part és conseqüència d'un impacte de risc diferencial per la pròpia condició de migrant. Els resultats aquí també són diàfans: la condició de migrant suposa una penalització molt significativa sobre els infants, en termes de renda, estimada en més de 5.000 €/anuals. Aquesta penalització no s'explica perquè les seves mares siguin més joves ni inactives en major proporció, sinó que està directament associada a aspectes directament vinculats amb el fet de tenir un origen migrant. Si aquesta penalització no es produís, la taxa de risc de pobresa dels infants d'origen estranger es reduiria 18 punts percentuals.

## 3.1. L'origen migrant dels infants

L'origen migrant dels infants, operativitzat mitjançant el lloc de naixement de la mare<sup>15</sup> i categoritzat en dues categories (origen espanyol i origen estranger), expressa l'origen migratori internacional de la família. Aquest atribut va associat en alguns casos, sobretot quan la procedència és de països pobres, amb un conjunt de greuges, dificultats i riscos socials que expliquen, en gran part, la vulnerabilitat afegida d'aquest col·lectiu per la seva pròpia naturalesa (Sarasa et al., 2016). La condició de migrant, a més, a diferència de la nacionalitat que com a condició jurídica-administrativa es pot adquirir al país d'acollida essent mutable en el temps, roman

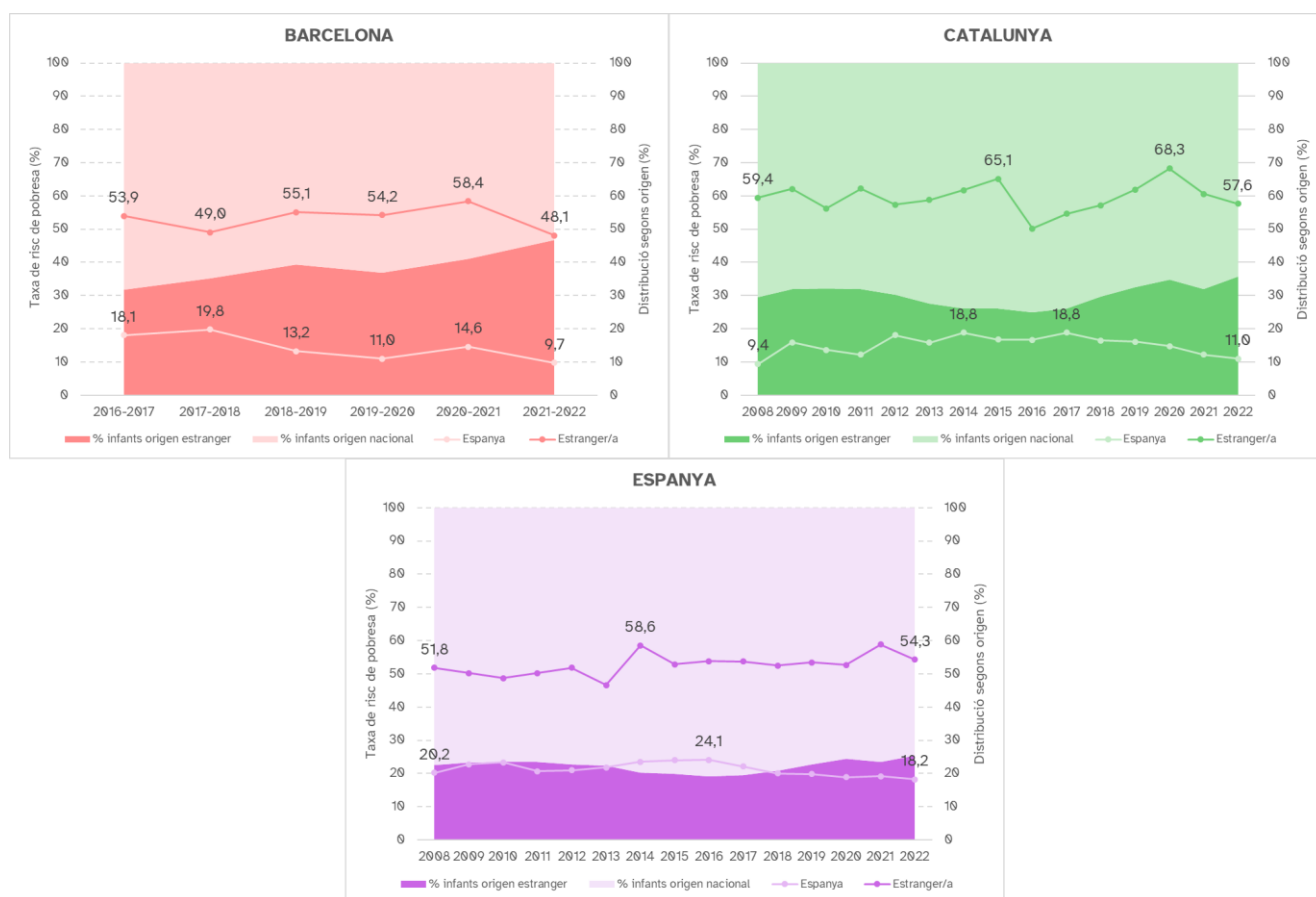
---

<sup>15</sup> Mare, pare o primera persona responsable de l'habitatge.

més al llarg del temps, condicionant en moltes ocasions el nivell d'ingressos, la receptivitat de l'administració, la convivència amb la població d'acollida, l'itinerari laboral, etc. És a dir, que sovint, fins i tot entre la població estrangera que ha adquirit la nacionalitat al país d'acollida amb la conseqüent equiparació de drets respecte a la població nacional, la pròpia condició de migrant pot continuar marcant les seves vides, més enllà d'una categoria administrativa.

A Barcelona, el risc de pobresa dels infants d'origen estranger és gairebé del 50 %. En altres paraules, de tots els infants d'origen estranger que resideixen actualment a la ciutat, la meitat viu en risc de pobresa (en termes absoluts 56.600 infants). En canvi, pels infants d'origen autòcton, el risc de pobresa no arriba al 10 %. Aquesta sobreexposició de la població infantil d'origen migrant al risc de pobresa —cinc vegades més—, ni és conjuntural ni és exclusiva de Barcelona. D'ençà de l'any 2016, la taxa de pobresa dels infants d'origen migrant no ha estat inferior al 48 %. Els mateixos resultats es repeteixen pel conjunt de Catalunya i d'Espanya: les taxes de pobresa dels infants d'origen estranger l'any 2022 són del 57,6 % i del 54,3 %, respectivament. Tot i que la taxa pel conjunt de la Unió Europea no pren aquests valors tan elevats, sí que dobla la que es comptabilitza pels infants d'origen autòcton (32,8 % pels infants d'origen estranger i 14,8 % pels infants d'origen autòcton)<sup>16</sup>.

**Gràfic 13. Taxes de risc a la pobresa segons origen. Infants 0-17 anys. Barcelona, Catalunya i Espanya, 2008:2022**

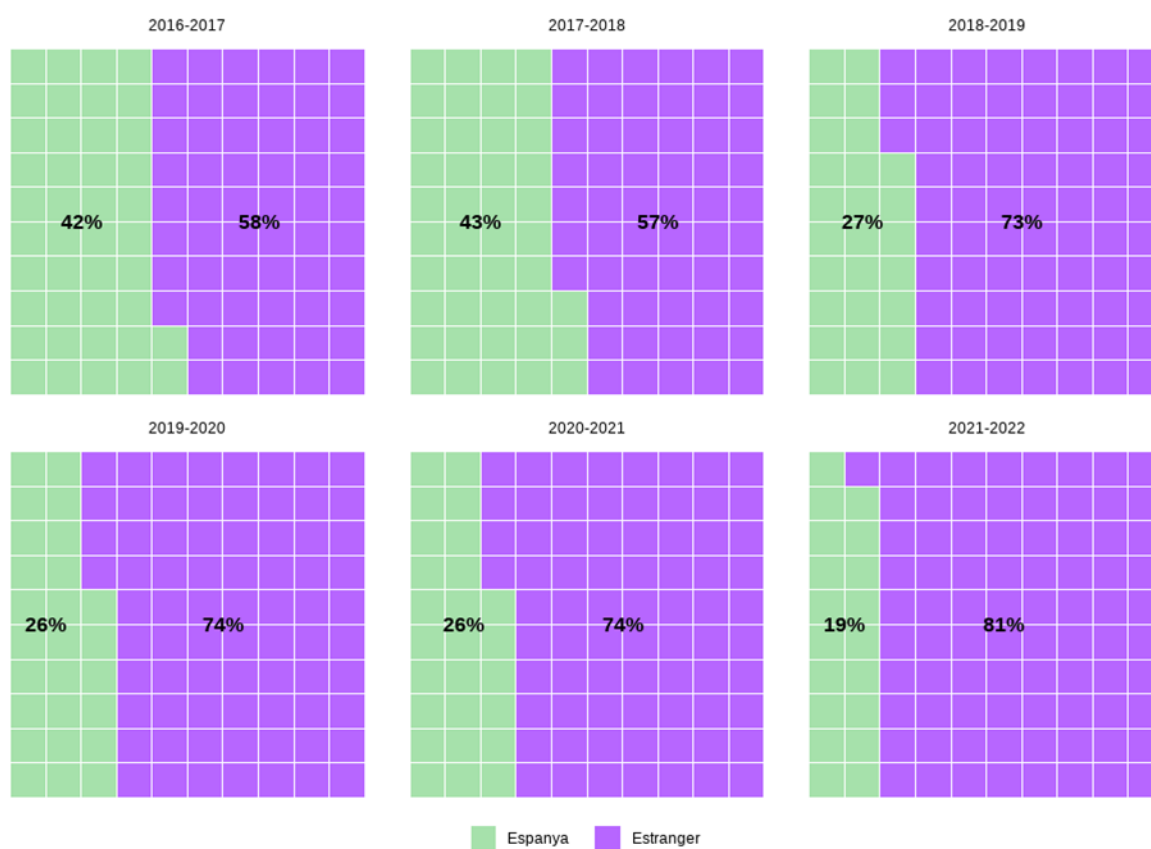


Font: Institut Metròpoli i Idescat, Estadístiques metropolitanes sobre condicions de vida, 2016-2017 — 2021-2022 i elaboració pròpia amb dades ECV, INE, 2008-2022.

<sup>16</sup> Dades de l'EU-SILC, Eurostat [https://ec.europa.eu/eurostat/databrowser/view/ilc\\_li34/default/table?lang=en&category=livcon.ilc.ilc\\_ip.ilc\\_li](https://ec.europa.eu/eurostat/databrowser/view/ilc_li34/default/table?lang=en&category=livcon.ilc.ilc_ip.ilc_li)

Un aspecte rellevant i complementari a la desigual distribució del risc de pobresa entre els infants d'acord al seu origen, és el pes que tenen a la societat a la qual viuen. Aquesta mirada complementària ajuda a dimensionar la problemàtica: es pot tractar d'un risc de pobresa molt elevat, però constituir un grup, en termes poblacionals, molt reduït o pel contrari un grup molt nombrós. En el cas de la ciutat de Barcelona, el pes dels infants d'origen estranger és cada vegada més rellevant<sup>17</sup> i avui en dia constitueixen el 46,7% dels infants de la ciutat (representats a l'eix secundari del gràfic 13). La preponderància del col·lectiu, sumada a la seva sobreexposició al risc de pobresa es tradueix en una estructura de la pobresa infantil a la ciutat amb un perfil marcat per l'origen migrant. Actualment, el 81 % dels infants pobres a Barcelona són d'origen estranger. A Catalunya, el 75 % dels infants pobres són d'origen estranger i a Espanya el 50 % (gràfic 15).

**Gràfic 14. Composició social dels infants en risc de pobresa segons origen. Infants 0-17 anys en risc de pobresa. Barcelona, 2016-2017:2021-2022**



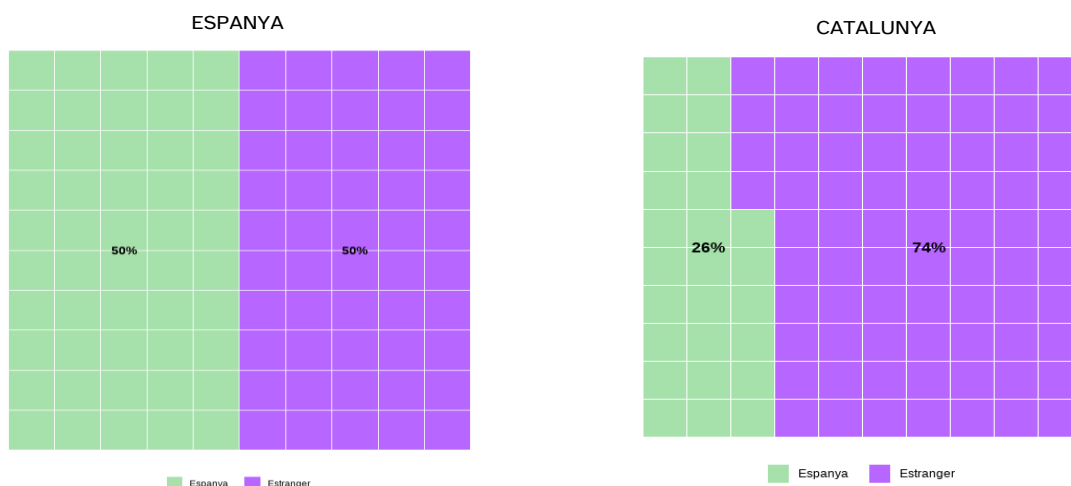
Font: Institut Metròpoli i Idescat, Estadístiques metropolitanest sobre condicions de vida, 2016-2017 — 2021-2022.

<sup>17</sup> Veure dades de l'evolució dels naixements per nacionalitat de la mare [https://ajuntament.barcelona.cat/estadistica/castella/Estadistiques\\_per\\_temes/Poblacio\\_i\\_demografia/Demografia/Naixements/evo/nacio@01.htm](https://ajuntament.barcelona.cat/estadistica/castella/Estadistiques_per_temes/Poblacio_i_demografia/Demografia/Naixements/evo/nacio@01.htm)



---

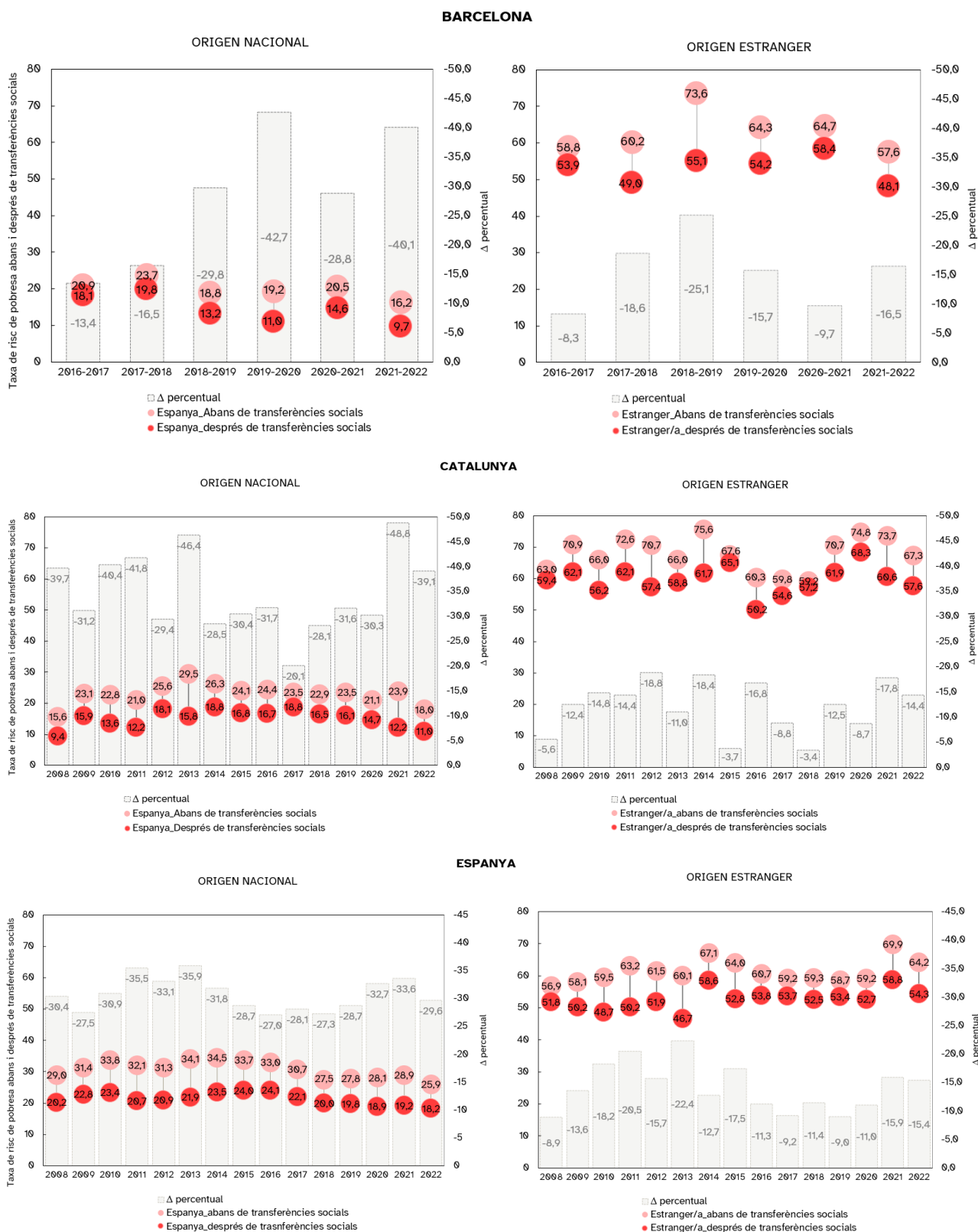
**Gràfic 15. Composició social dels infants en risc de pobresa segons origen. Infants 0-17 anys en risc de pobresa. Espanya i Catalunya, 2022**



Font: elaboració pròpia amb dades ECV, INE, 2022.

Una altra qüestió relacionada amb aquesta circumstància és si el sistema de prestacions socials pot tenir un impacte diferencial en la reducció de la pobresa en funció de l'origen dels infants. Tal com s'observa al gràfic 16, la reducció del risc de pobresa en termes percentuals és sistemàticament més elevada pels infants d'origen autòcton, tant a Barcelona com a Catalunya i a Espanya. A la ciutat, l'any 2021-2022 les transferències socials aconsegueixen revertir la situació de pobresa dels infants d'origen autòcton en un 40 %, mentre que pels d'origen estranger el descens de la pobresa es quantifica en el 16,5 %. Així, els dèficits de l'Estat del benestar vers la protecció de la infància s'evidencien encara més en tenir en compte l'origen. Quan la via de protecció més generosa descansa en gran mesura en els drets prèviament generats en el mercat de treball, les famílies d'origen estranger estan de manera recurrent més desprotegides.

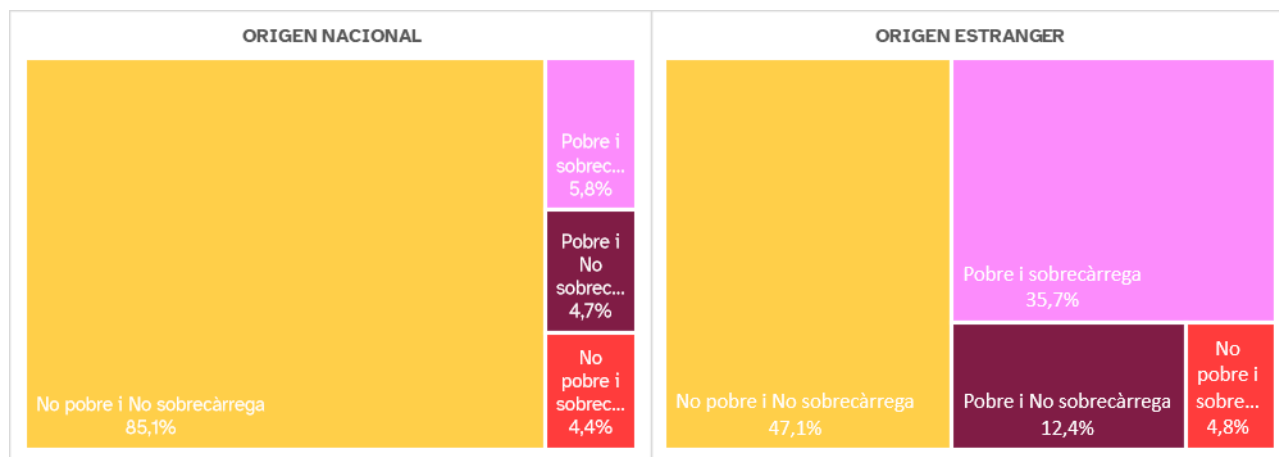
**Gràfic 16. Taxes de risc de pobresa abans i després de transferències socials i reducció percentual segons origen. Infants 0-17 anys. Barcelona, 2016-2017:2021-2022**



Font: Institut Metròpoli i Idescat, Estadístiques metropolitanas sobre condicions de vida, 2016-2017 – 2021-2022 i elaboració pròpia amb dades ECV, INE, 2008-2022.

Des de la lògica de superposició de dificultats, s'ha de tenir present també quants i quins infants viuen amb ingressos insuficients i al mateix temps han de dedicar bona part d'aquests ingressos a mantenir l'habitatge. Així, entre els infants d'origen autòcton de la ciutat, pràcticament el 6 % (7.800 infants aproximadament) acumulen a la situació de baixos ingressos haver de dedicar més del 40 % d'aquests a l'adquisició i/o manteniment de l'habitatge. Entre els infants d'origen estranger, la simultaneïtat d'aquestes dues dificultats ascendeix al 35,7 % (42.000 infants).

**Gràfic 17. Interseccions entre la taxa de risc de pobresa i la taxa de sobrecàrrega de les despeses d'habitatge (amb amortització) segons l'origen dels infants. Infants 0-17 anys. Barcelona, 2021-2022**



Font: Institut Metròpoli i Idescat, Estadístiques metropolitanes sobre condicions de vida, 2021-2022.

## 3.2. L'estructura de les llars dels infants

El segon aspecte que es considera associat a elevats riscos de pobresa fa referència a la composició i l'estructura ocupacional de les llars on viuen els infants. Si bé la monoparentalitat duu associada major risc (Flaquer et al., 2006), el cert és que viure en llars amb dos progenitors no assegura per se viure lliure de pobresa. Tot i que aquesta qüestió sovint és obviada a moltes anàlisis, es fa necessari considerar-la si es vol fer un bon diagnòstic. Diferents estudis han mostrat que l'ocupació de les mares lluny de tenir un efecte negatiu sobre el desenvolupament cognitiu i el progrés educatiu dels més petits, comporta un augment dels ingressos familiars i un antídoto veritablement eficaç vers la pobresa infantil (Amato et al., 2015; Esping-Andersen, 2016). No obstant, en la mesura en què es produeix un biaix de l'ocupació materna a favor de les que tenen estudis superiors, els guanys es concentren als estrats socials més elevats. Quan l'ocupació de les mares és pràcticament universal, les desigualtats entre les llars haurien de disminuir, mentre que en aquells països on constitueix un assumpte més marginal i esbiaixat hauria de retroalimentar la desigualtat (Esping-Andersen, 2016). En el cas d'Espanya i d'altres països del sud d'Europa es constata precisament el segon escenari. És a dir, una polarització de les famílies al voltant del model tradicional del male-breadwinner i del model de dos sustentadors, la qual respon clarament a una lògica de classe. El model de proveïdor únic masculí esdevé la norma a les famílies amb baix nivell educatiu, mentre que, el model de dos sustentadors a temps complet, estaria sobrerrepresentat entre les llars on la mare ha assolit estudis superiors (Hook, 2015; Sánchez-Mira, 2016).

Per captar aquesta naturalesa específica de les famílies on viuen els infants, s'ha construït una variable que,

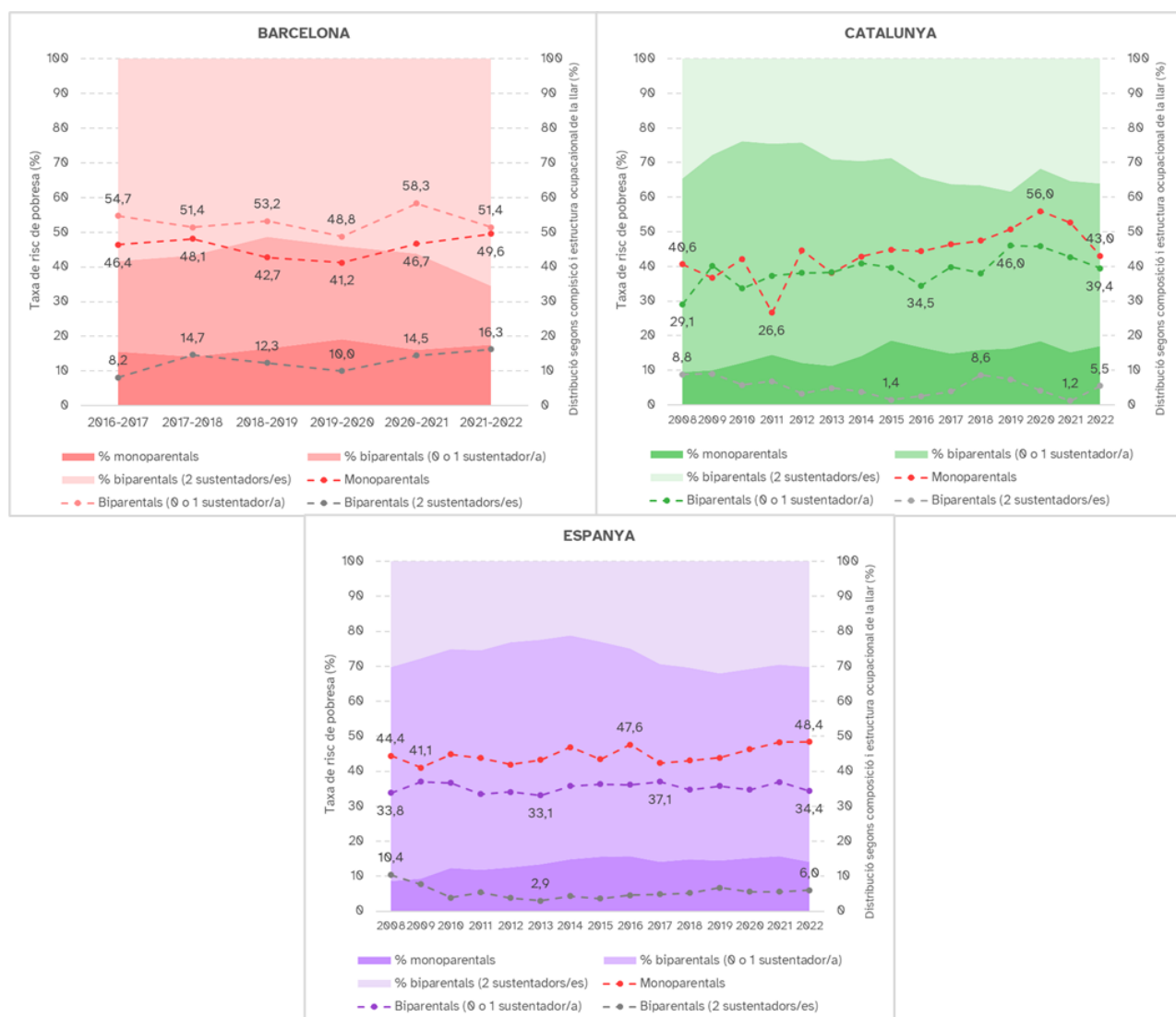
d'una banda, identifica a les famílies monoparentals i, per l'altra, distingeix entre les famílies biparentals a les que els dos progenitors estan ocupats (dos sustentadors) de les que hi treballa un o cap d'ells<sup>18</sup>. Els resultats per la ciutat posen de manifest, una major taxa de pobresa pels infants que viuen en llars monoparentals, però també per les llars biparentals a les que, com a màxim, només hi treballa un dels progenitors. En ambdós casos, el risc de pobresa se situa entorn al 50 %. És a dir, viure en una llar on hi ha un únic progenitor vinculat al mercat laboral comporta la meitat de probabilitats de créixer en un entorn de pobresa. La vinculació de dos progenitors al mercat laboral es converteix, doncs, en un element de protecció en presentar taxes de risc de pobresa molt més baixes. No obstant, cal afegir-ne dues observacions rellevants en el context actual de la ciutat de Barcelona respecte a aquesta qüestió: 1) no les blinda completament de la pobresa i 2) les taxes de pobresa per aquestes famílies ha augmentat substancialment en els darrers sis anys, duplicant-se el percentatge d'infants en risc de pobresa que viu en aquests tipus de llars (del 8,2 % al 16,3 %).

Com s'ha fet anteriorment, aquestes dades es complementen amb el pes poblacional que ocupen els diferents tipus de família en el conjunt de la ciutat. Des d'aquest punt de vista, els infants de Barcelona viuen majoritàriament en famílies de dobles ingressos, amb una tendència creixent durant els darrers anys (del 56,1 % al 65,4 %). L'augment d'aquest grup ha estat en detriment de les llars biparentals amb un únic sustentador/a. Cal assenyalar, que si bé es tracta del model de família normatiu sobre el qual es van construir els Estats de benestar a Europa, en l'actualitat només el 17,1 % dels infants formen part d'aquest tipus de llars a Barcelona. La proporció d'infants que viuen en llars monoparentals també és d'aquesta magnitud (17,5 %), mantenint-se molt més estable en el temps. D'acord a aquesta distribució i al risc de pobresa associat, el 38 % dels infants en risc de pobresa a la ciutat viuen en famílies biparentals de dobles ingressos, el 31 % en llars biparentals amb un únic sustentador i un altre terç en llars monoparentals (gràfic 19). De fet, aquest és un aspecte diferencial de la ciutat respecte a Catalunya i a Espanya, on el gruix d'infants pobres (dos de cada tres) viuen en famílies biparentals d'un únic sustentador (gràfic 20).

---

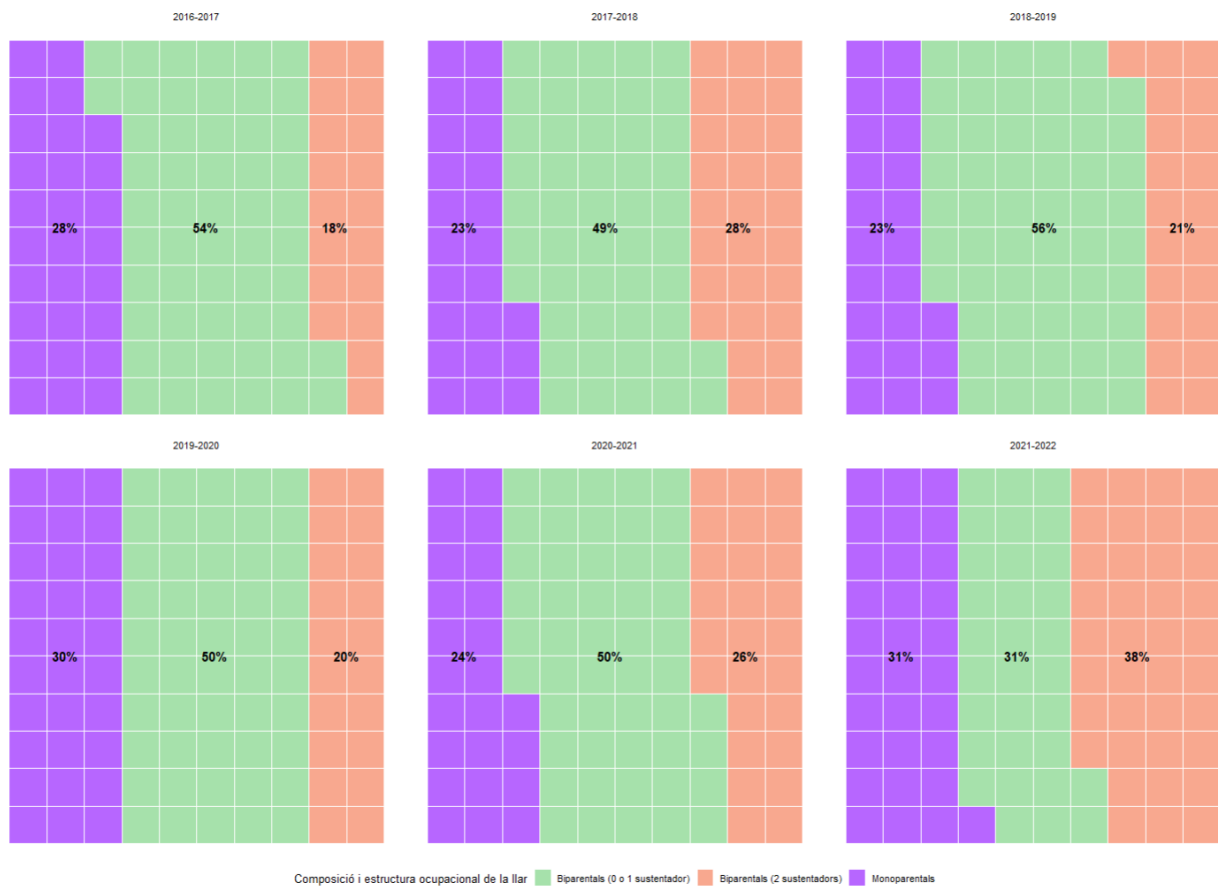
<sup>18</sup> A més de qüestions conceptuals, s'ha optat també per aquesta categorització per garantir nivells de mostra adients. Els infants que viuen en llars sense cap sustentador (tant en famílies monoparentals com biparentals) són molt poques en el conjunt de la mostra i és inviable treballar amb ells separatament.

**Gràfic 18. Taxes de risc a la pobresa segons composició i estructura ocupacional de la llar. Infants 0-17 anys. Barcelona, Catalunya i Espanya, 2008:2022**



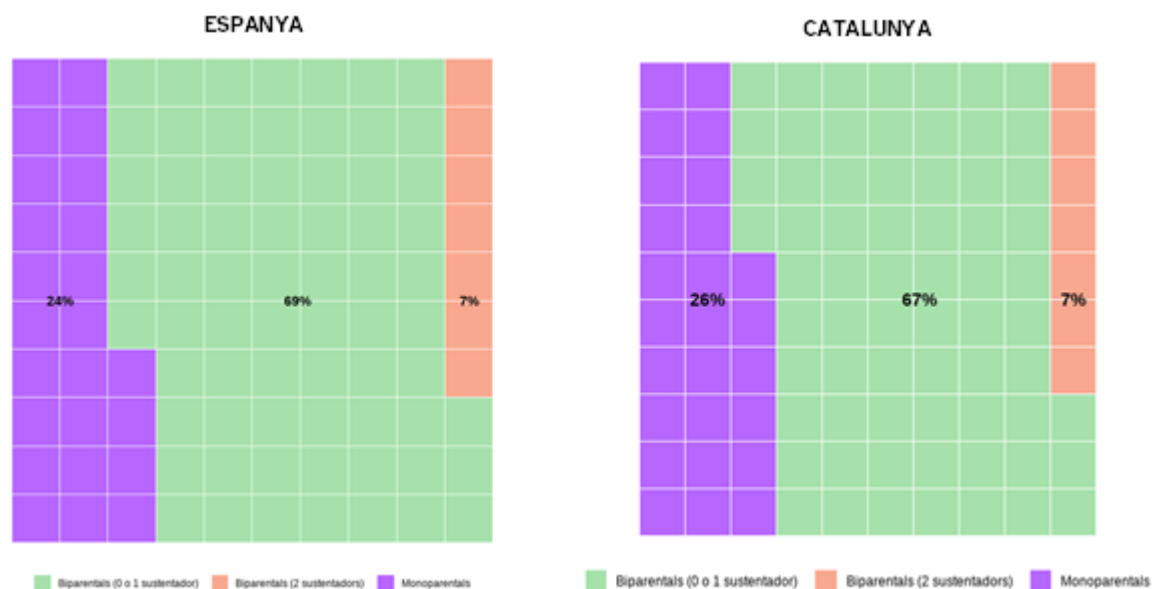
Font: Institut Metròpoli i Idescat, Estadístiques metropolitanes sobre condicions de vida, 2016-2017 – 2021-2022 i elaboració pròpia amb dades ECV, INE, 2008-2022

**Gràfic 19. Distribució de la població en risc de pobresa segons composició i estructura ocupacional de la llar. Infants 0-17 anys en risc de pobresa. Barcelona, 2016-2017:2021-2022**



Font: Institut Metròpoli i Idescat, Estadístiques metropolitanes sobre condicions de vida, 2016-2017 — 2021-2022

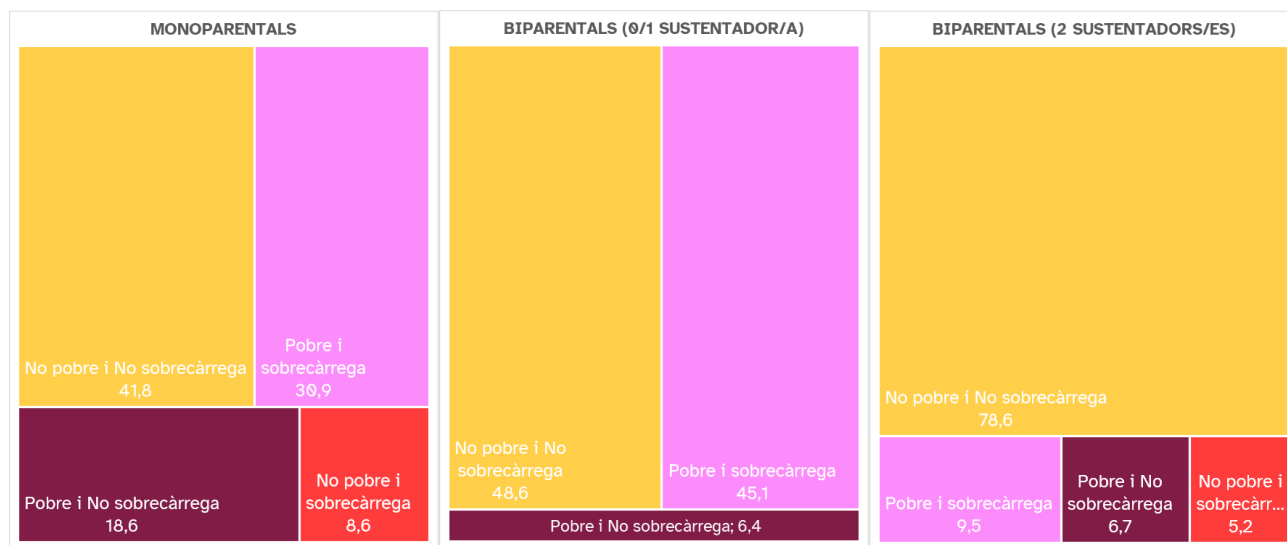
**Gràfic 20. Distribució de la població en risc de pobresa segons composició i estructura ocupacional de la llar. Infants 0-17 anys en risc de pobresa. Espanya i Catalunya, 2022**



Font: elaboració pròpia amb dades ECV, INE, 2022.

La simultaneïtat de créixer en llars amb baixos ingressos i al mateix temps haver-ne de dedicar una part molt important d'aquests (40 % o més) a les despeses d'adquisició i/o manteniment de l'habitatge, es produeix pel 45,1 % dels infants que viuen en llars biparentals, on només un d'ells està ocupat, i en el 30,9 % dels infants en llars monoparentals. En el cas de les llars biparentals de dos sustentadors/es, la proporció es redueix, afectant aproximadament a un de cada deu casos. Les situacions de pobresa, però que no duen associades la problemàtica de la sobrecàrrega de despeses de l'habitatge, es donen de forma més freqüent entre les llars monoparentals, com també la situació inversa (no tenir ingressos per sota el llindar de pobresa, però sí haver de destinar una elevada proporció de renda a pagar l'habitatge). En termes additius, pràcticament 6 de cada 10 infants que viuen en llars monoparentals presenten dificultats de pobresa i/o sobrecàrrega de despeses de l'habitatge, la meitat dels infants en llars biparentals d'un sol sustentador/a i el 21,4 % dels que viuen en llars de dobles ingressos. Dit d'una altra manera, només 4 de cada 10 infants en llars monoparentals estan lliures de patir alguna d'aquestes dificultats, sigui de manera simultània o no. En el cas de llars biparentals d'un sol ingrés, aquesta proporció ascendeix aproximadament a la meitat i entre les llars amb dobles ingressos, es troben en aquesta situació 8 de cada 10 infants, aproximadament.

**Gràfic 21. Interseccions entre la taxa de risc de pobresa i la taxa de sobrecàrrega de les despeses d'habitatge (amb amortització) segons la composició i l'estructura ocupacional de les llars. Infants 0-17 anys. Barcelona, 2021-2022**



Font: Institut Metròpoli i Idescat, Estadístiques metropolitanas sobre condicions de vida, 2021-2022.

### 3.3. Descomponent la desigualtat i la pobresa dels infants

Donada la importància d'ambdós factors vers la pobresa infantil, s'ha realitzat una anàlisi multivariable que té per objectiu quantificar la desigualtat d'ingressos observada entre els infants d'acord al seu origen. La pregunta subjacent és si la sobreexposició a la pobresa dels infants d'origen estranger es pot explicar per les diferències en la distribució d'una sèrie de variables independents (entre elles la composició i estructura ocupacional de la llar) i/o perquè el factor de risc associat a cadascuna d'aquestes variables incideix de manera diferent entre els dos grups d'infants. El mètode emprat per dur a terme aquesta anàlisi ha estat el d'Oaxaca-Blinder<sup>19</sup> (Oaxaca, 1973) que permet estimar quina part de la desigualtat entre els dos grups està vinculada a les diferències que aquests tinguin en les variables independents, i quina part es pot atribuir a elements no observats.

L'anàlisi s'ha realitzat per l'univers d'infants 0-17 anys de Barcelona de totes les edicions de les EMCV 2016-2017:2021-2022, comptant així amb una mostra d'infants més àmplia i prou robusta per permetre la desagregació per les diferents variables que intervenen a l'anàlisi. La variable dependent de l'anàlisi és la mitjana dels ingressos equivalents<sup>20</sup>. Com a variables independents o factors de risc del model s'han introduït l'edat a la maternitat de la mare, la composició i l'estructura ocupacional de la llar i el nivell d'estudis assolit per la mare. Com a variable de control s'ha afegit el nombre d'infants entre 0 i 17 anys a la llar. La taula 6

<sup>19</sup> S'ha utilitzat el paquet Oaxaca (Hlavac, 2014) de R (R Core Team, 2019), en la versió de la descomposició proposada per Neumark (1988, a O'Donnell, van Doorslaer, Wagstaff, i Lindelow, 2008).

<sup>20</sup> Tot i que l'escenari ideal hagués estat treballar amb la variable de risc de pobresa expressada en termes dicotòmics, el mètode d'Oaxaca-Blinder aplicat a una variable categòrica és menys intuïtiu a l'hora de llegir i interpretar els resultats.



synetitzza les variables utilitzades al model i la distribució de cadascuna d'elles pels infants d'origen espanyol i els infants d'origen estranger. També s'assenyala la categoria que s'utilitza com a referència al model.

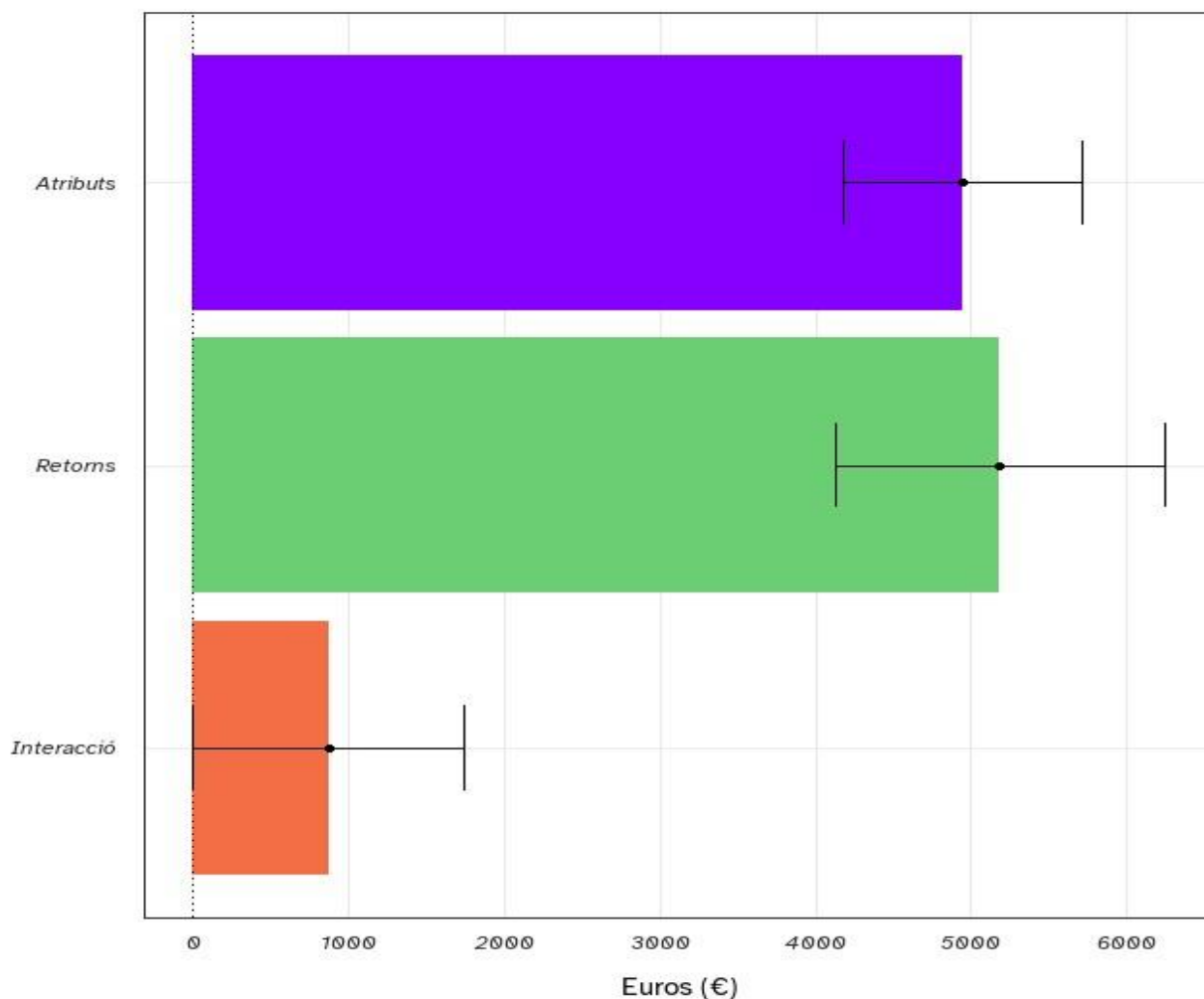
**Taula 6. Distribució de la població infantil en les variables que intervenen en el model segons l'origen. Infants 0-17 anys. Barcelona, període 2016-2017:2021-2022**

	Espanya	Estranger	Total
Ingressos equivalents	25.917 €	14.916 €	22.937 €
Taxa de risc de pobresa	13,7 %	51,6 %	24,0 %
<i>Edat a la maternitat</i>			
< 25 anys (ref.)	1,9 %	15,9 %	5,8 %
25-34 anys	46,2 %	54,2 %	48,7 %
≥ 35 anys	51,9 %	29,9 %	45,5 %
<i>Nivell màxim d'estudis completats de la mare</i>			
<i>Estudis obligatoris o inferiors (ref.)</i>	11,4 %	27,8 %	16,0 %
<i>Estudis secundaris post-obligatoris</i>	14,5 %	28,4 %	18,4 %
<i>Estudis superiors</i>	74,1 %	43,8 %	65,6 %
<i>Composició i estructura ocupacional de la llar</i>			
<i>Llars monoparentals (0 o 1 sustentador) (ref.)</i>	16,9 %	18,1 %	17,2 %
<i>Llars biparentals (0 o 1 sustentador)</i>	14,6 %	40,1 %	22,4 %
<i>Llars biparentals (2 sustentadors)</i>	68,5 %	41,8 %	60,4 %
<i>Nombre de menors a la llar</i>			
<i>1 menor (ref.)</i>	29,3 %	29,7 %	29,7 %
<i>2 o més menors</i>	70,7 %	70,3 %	70,3 %
(n mostral)	(1.763)	(655)	(2.418)

Font: Institut Metròpoli i Idescat, Estadístiques metropolitanes sobre condicions de vida, 2016-2017 — 2021-2022

Com es dedueix de la taula anterior, la diferència d'ingressos entre els infants d'origen espanyol i estranger a la ciutat és substancial. En concret, ascendeix a 11.000 €/anuals. Mitjançant el mètode de descomposició de la desigualtat d'Oaxaca, s'observa que 4.943 € d'aquesta diferència (el 45 %) corresponen al que s'anomenen atributs. Això és, a la part assignable pel que fa a les diferències de composició dels dos grups d'infants pel que fa a les variables independents. De fet, aquest import s'interpreta com el valor mitjà en què s'incrementarien els ingressos dels infants d'origen estranger si aquests tinguessin les mateixes característiques que els nacionals en termes d'edat a la maternitat, nivell educatiu i composició i estructura ocupacional dels progenitors. Ara bé, l'augment d'ingressos anuals pels infants d'origen estranger seria encara superior (5.182 €) si aquestes variables tinguessin idèntic efecte — o retorn com es coneix en la literatura especialitzada — que pels autòctons. En altres paraules, una part encara més important de la diferència d'ingressos entre ambdós grups d'infants (47 %) s'explica perquè el nivell d'estudis, l'edat de la mare o l'estructura ocupacional de la llar no els reporta el mateix en termes de guanys de renda. El retorn s'interpreta com el canvi en el valor mitjà dels ingressos equivalents dels infants d'origen estranger si el nivell d'estudis, l'estructura ocupacional de la llar, etc. tinguessin el mateix rendiment que pels d'origen autòcton. En darrer terme, la part d'aquesta diferència d'ingressos entre ambdós grups que es pot explicar per la interacció entre els atributs i els retorns és força inferior i es quantifica en 876 € anuals (8 %).

**Gràfic 22. Descomposició de la desigualtat d'ingressos entre els infants per components. Infants 0-17 anys. Barcelona, període 2016-2017:2021-2022**



Font: Institut Metròpoli i Idescat, Estadístiques metropolitanas sobre condicions de vida, 2016-2017 — 2021-2022.

Una anàlisi més detallada en clau d'atributs permet estimar que si les mares dels infants d'origen estranger assolissin en la mateixa proporció que les mares d'origen autòcton estudis superiors (el 74,1 % vers l'actual 43,8 %), els seus ingressos anuals augmentarien aproximadament 3.000 €. Si l'edat a la maternitat fos més tardana els guanys es xifrarien en 1.251 € i si visquessin en llars biparentals de dobles ingressos en la mateixa proporció (68,5 % vers l'actual 41,8 %) n'acumularien 1.033 € al llarg de l'any. Ara bé, si pels infants d'origen estranger el retorn de viure en llars biparentals amb dos sustentadors fos el mateix que pels nacionals, la renda anual augmentaria pels primers gairebé en 2.800 € i entre 1.256 € i 2.443 € més si l'efecte de l'edat a la maternitat fos també similar.

En conclusió, les diferències d'ingressos entre els infants atenent al seu origen no s'expliquen només perquè les seves mares tinguin els fills/es més joves, menor nivell educatiu o siguin inactives (en el cas dels infants d'origen estranger), sinó també perquè l'ocupació o el retard de la maternitat no els compensa de la mateixa manera en termes d'ingressos. Això és, gran part de la desigualtat de renda entre infants es deu a altres factors subjacents, no explicats pels atributs d'ambdós grups, que penalitzen a les llars d'origen estranger. La penalització de l'origen migrant cauria dins d'aquesta fracció de les diferències que no poden ser explicades

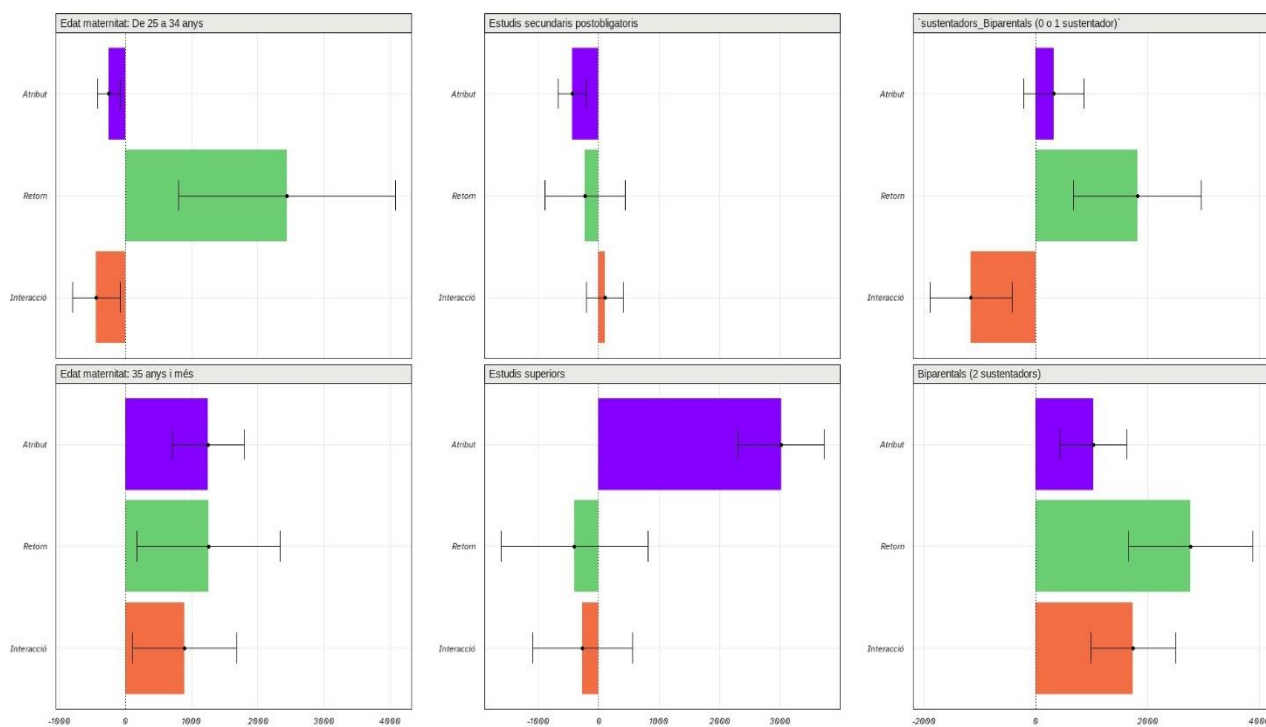
pels elements que determinarien un major nivell d'ingressos, però que s'intueix que estan estretament vinculades amb aquesta condició de migrant. En aquest sentit, es podrien considerar aspectes com ara discriminacions o vulneració de drets, entre d'altres.

**Taula 7. Resultats per variables de la descomposició Oaxaca-Blinder. Infants 0-17 anys. Barcelona, període 2016-2017:2021-2022**

		Atributs	Retorns
Mitjana dels Ingressos equivalents (Origen estranger)	14.916 €		
Diferencial	11.000 €	4.942 €	5.182 €
Constant		0	-2.419 €
Edat maternitat_De 25 a 34 anys		-249 €	2.443 €
Edat maternitat_35 i més anys		1.251 €	1.256 €
Estudis secundaris postobligatoris		-434 €	-222 €
Estudis superiors		3.016 €	-400 €
Biparentals (0 o 1 sustentador/a)		323 €	1.823 €
Biparentals (2 sustentadors/es)		1.033 €	2.769 €
Nombre de menors a la llar_1 menor		1,9 €	-67 €

Font: Institut Metròpoli i Idescat, Estadístiques metropolitanes sobre condicions de vida, 2016-2017 – 2021-2022.

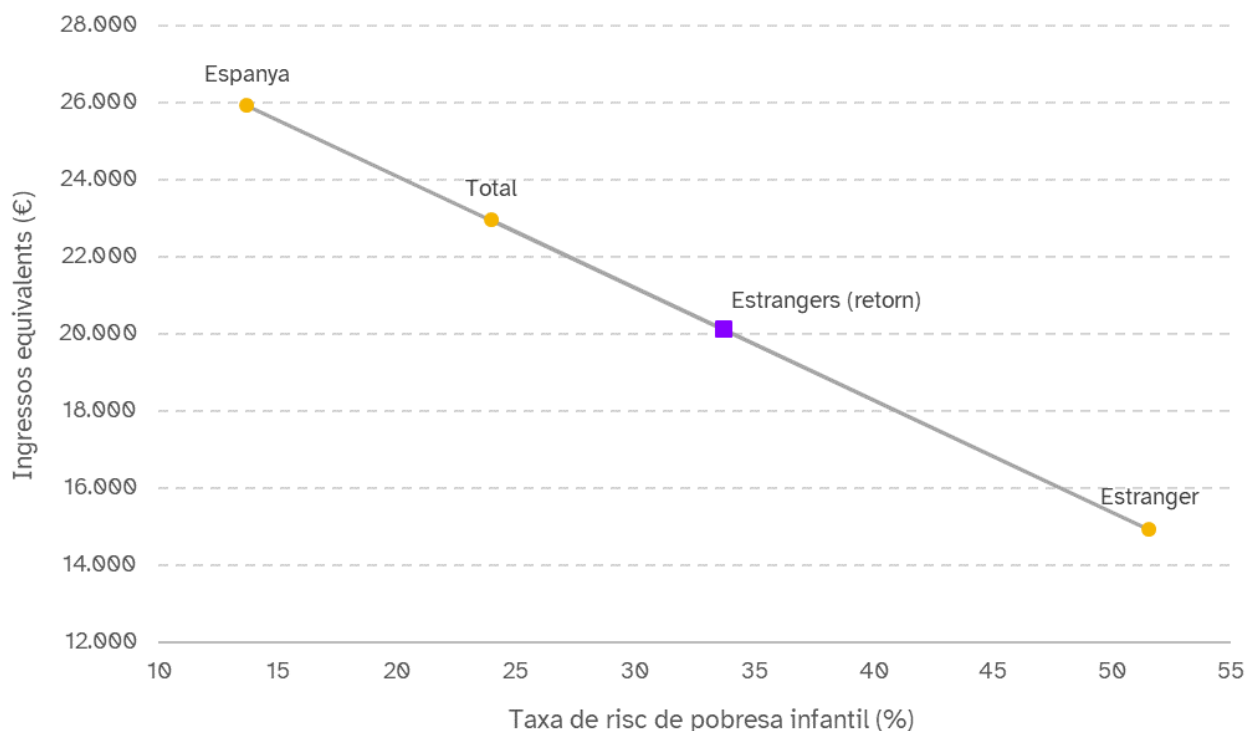
**Gràfic 23. Atributs i retorns de les variables independents en la descomposició de la desigualtat d'ingressos. Infants 0-17 anys. Barcelona, període 2016-2017:2021-2022**



Font: Institut Metròpoli i Idescat, Estadístiques metropolitanes sobre condicions de vida, 2016-2017 – 2021-2022.

Segons el mètode d'Oaxaca, s'estima que el valor d'aquesta penalització de l'origen migrant dels infants a la ciutat se situa en uns 5.182 €/anuals. Partint d'aquesta estimació i realitzant una simulació sobre quina seria la taxa de pobresa dels infants d'origen estranger amb el benentès que no existís aquesta penalització en els seus ingressos, es calcula que el risc de pobresa entre aquests infants es reduiria fins al 33,8 % (gràfic 24). Es tractaria, doncs, d'una reducció de gairebé de 18 punts percentuals.

**Gràfic 24. Taxa de risc de pobresa estimada (retorn) dels infants d'origen estranger mitjançant el model d'Oaxaca-Blinder. Infants 0-17 anys. Barcelona, període 2016-2017:2021-2022**



Font: Institut Metròpoli i Idescat, Estadístiques metropolitanes sobre condicions de vida, 2016-2017 – 2021-2022.

# 4. Entorn residencial i benestar infantil

Als entorns urbans la desigualtat socioeconòmica conflueix amb la desigualtat territorial, la qual inclou aspectes residencials i d'altres recursos i característiques del territori. És el que es coneix com a desigualtat urbana. Un fenomen híbrid, que aplega elements socials i territorials i que, per tant, opera a l'espai urbà, articulant-se a nivell de barri. Viure en contextos de desavantatge estructural pot arribar a afectar a les trajectòries vitals de les persones residents als barris desafavorits. És el que es coneix a la literatura acadèmica com a efectes de barri (*neighbourhood effects*) (van Ham et al., 2012). La premissa fonamental sobre la qual es treballa en aquests estudis és que, més enllà dels atributs individuals de les persones i de la seva llar, les característiques socials, ambientals, geogràfiques i institucionals dels entorns residencials incideixen també en el desenvolupament social dels individus (Galster, 2012). Una part d'aquests estudis ha demostrat, per exemple, que l'experiència de la pobresa resulta ser més severa si es resideix en un entorn residencial desafavorit (Atkinson i Kintrea, 2001; Buck, 2001; Buck i Gordon, 2004; Dorling et al., 2001).

Aquest impacte del context residencial sobre el desenvolupament social dels residents és especialment rellevant entre els infants i els adolescents. El grau d'exposició als mecanismes que produeixen els efectes de barri és superior en aquests segments de població, ja que estan en ple procés de socialització i habitualment realitzen un ús més intensiu dels espais de proximitat (Ellen i Turner, 1997). La majoria reben la seva formació en centres d'ensenyament vinculats amb l'entorn residencial proper, juguen al carrer i tenen la majoria dels seus contactes socials i amics al barri de residència (van Kempen et al., 2016). En aquest sentit, l'entorn residencial pot condicionar aspectes clau de la transició a l'adulthood, com ara el nivell d'estudis assolit, el procés d'inserció laboral, les pautes matrimonials i de fertilitat o l'actitud davant el consum de drogues o d'altres conductes de risc (Galster i Killen, 1995).

L'apartat que segueix, doncs, ofereix una aproximació a aquestes qüestions, oferint una visió, inèdita fins ara a Barcelona, sobre les diferents condicions de vida amb les que es desenvolupa la infància en funció de les característiques del barri de residència. Per poder dur a terme aquest objectiu s'han utilitzat dues eines. D'una banda, l'*Enquesta de Benestar Subjectiu de la Infància* (EBSIB), realitzada per l'Institut d'Infància i Adolescència de Barcelona. De l'altra, l'*Índex de Vulnerabilitat Urbana* (IVU) dissenyat i construït per l'Àrea de Cohesió Social i Urbana de l'Institut Metròpoli. Els resultats posen de manifest que els infants que viuen als barris més desafavorits de la ciutat presenten uns nivells de privació material molt més elevada que els que resideixen a altres indrets, així com una menor participació en activitats extraescolars i una major prevalença de problemes de salut física i mental. A més, també projecten unes trajectòries formatives i laborals menys optimistes, alhora que expressen una major freqüència un entorn residencial amb condicions adverses per créixer en condicions òptimes.

## 4.1. L'exposició de la població infantil a la vulnerabilitat urbana dels barris de Barcelona

La vulnerabilitat urbana és l'expressió més punyent de la desigualtat urbana. Són els barris més desfavorits de la ciutat els que pateixen més aquest fenomen que es defineix per la concurrència en determinades àrees urbanes de riscos socials i residencials, els quals es retroalimenten entre si i amplifiquen els greuges que provoquen, generant efectes tant a nivell individual, entre els residents, com de caràcter barrial, associats a processos de declivi urbà de les pròpies àrees (Alguacil et al., 2014). Com ja s'ha apuntat anteriorment, per tal d'identificar el grau de vulnerabilitat urbana dels barris de la ciutat de Barcelona s'ha fet ús de l'Índex de Vulnerabilitat Urbana (IVU), calculat per l'àrea metropolitana de Barcelona (Cruz et al., 2020). Aquest índex assigna un nivell de vulnerabilitat urbana a cada barri i, a partir d'aquí, es poden agrupar en decils. Per tal de poder realitzar una anàlisi més sòlida a partir de dades d'enquesta<sup>21</sup>, els decils finalment s'han reduït en tres categories: *barris amb vulnerabilitat urbana alta* (decils 10, 9 i 8); *barris amb vulnerabilitat urbana moderada* (decils 7, 6, 5 i 4) i *barris amb vulnerabilitat urbana baixa* (decils 3, 2 i 1). A la taula 8, es detallen els 73 barris de la ciutat segons aquestes tres categories, indicant també el decil de vulnerabilitat urbana al qual pertanyen en el context metropolità.

L'agrupació de barris en situació de vulnerabilitat urbana alta, inclou 16 dels barris de la ciutat. La majoria d'ells són dels districtes de Nou Barris i Sant Andreu que, afegits al barri del Besòs i el Maresme, configuren el conjunt de barris de Barcelona que formen part de l'Eix Besòs, un dels àmbits transmunicipals més importants pel que fa a la concentració de barris desfavorits de la metròpoli de Barcelona (Porcel et al., 2023). El barri de la Marina del Prat Vermell, el Raval i el Carmel també formen part d'aquesta agrupació dels barris amb major vulnerabilitat urbana de la ciutat. Pel que fa a la vulnerabilitat urbana moderada, inclou 28 dels 73 barris de la ciutat. Es tracta bàsicament de barris adjacents als barris més vulnerables i se situen als districtes d'Horta-Guinardó, Sant Martí, Sants-Montjuïc i Ciutat Vella. En canvi, l'agrupació de barris amb vulnerabilitat urbana baixa inclou els 29 barris restants, situats majoritàriament als districtes de Les Corts, Sarrià-Sant Gervasi i de l'Eixample.

---

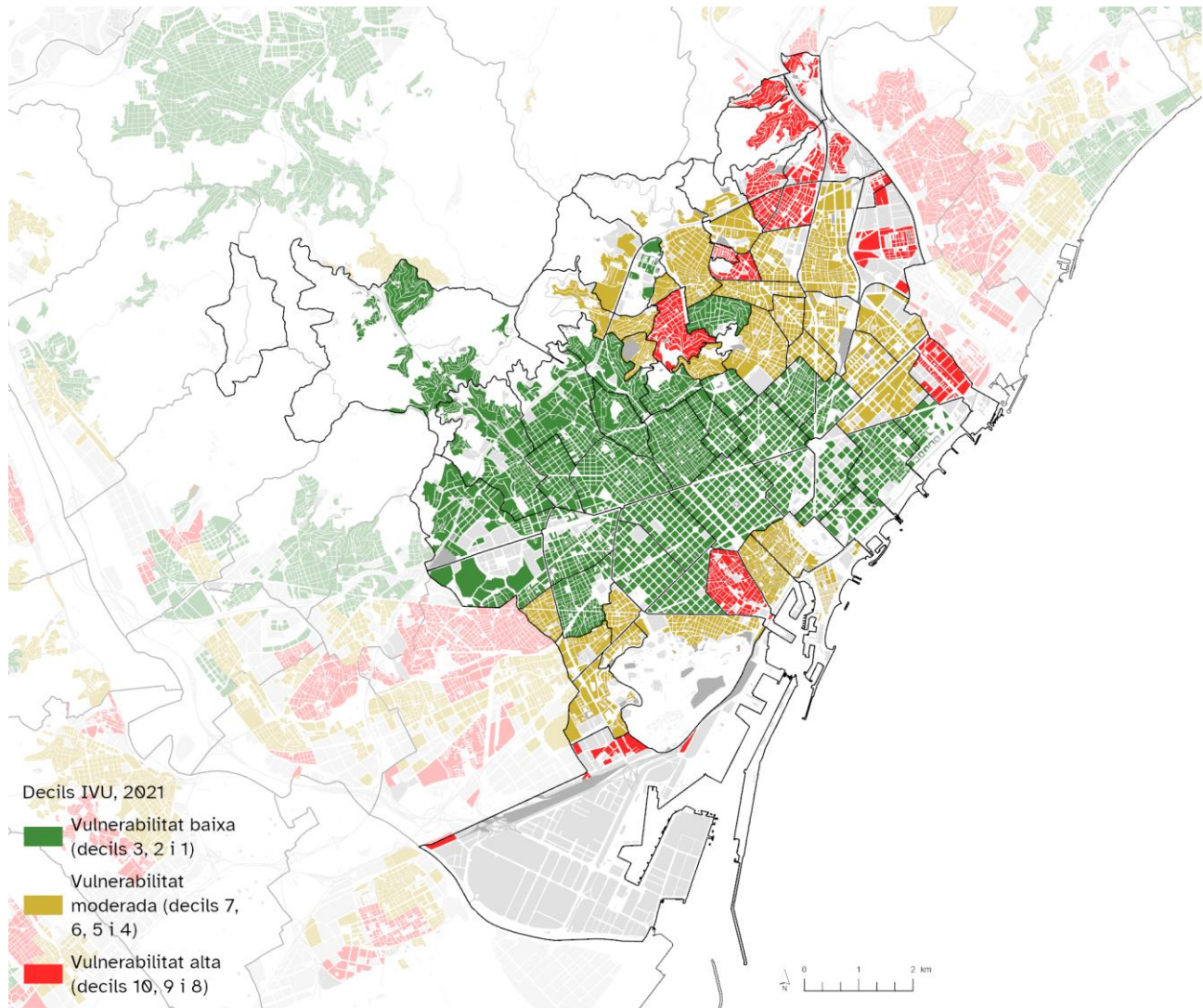
<sup>21</sup> Vegeu Annex metodològic.

**Taula 8. Llistat de barris segons decils de vulnerabilitat urbana. Barcelona, 2021**

<b>Vulnerabilitat urbana alta (decils 10, 9 i 8)</b>	<b>Vulnerabilitat urbana moderada (decils 7, 6, 5 i 4)</b>	<b>Vulnerabilitat urbana baixa (decils 3, 2 i 1)</b>
Baró de Viver (10)	Canyelles (7)	El Baix Guinardó (3)
Ciutat Meridiana (10)	La Clota (7)	El Camp de l'Arpa del Clot (3)
La Trinitat Nova (10)	La Marina de Port (7)	El Clot (3)
La Trinitat Vella (10)	La Teixonera (7)	El Fort Pienc (3)
Les Roquetes (10)	La Verneda i la Pau (7)	El Parc i La Llacuna del Poblenou (3)
Torre Baró (10)	Porta (7)	El Poblenou (3)
Vallbona (10)	El Barri Gòtic (6)	La Sagrada Família (3)
Can Peguera (9)	El Poble Sec (6)	La Vall d'Hebron (3)
El Besòs i el Maresme (9)	La Barceloneta (6)	La Vila de Gràcia (3)
El Raval (9)	Sant Genís dels Agudells (6)	Sant Antoni (3)
La Marina del Prat Vermell (9)	Sant Martí de Provençals (6)	Sants (3)
Verdun (9)	El Congrés i Els Indians (5)	Diagonal Mar i el Front Marítim del Poblenou (2)
El Bon Pastor (8)	La Guineueta (5)	El Camp d'en Grassot i Gràcia Nova (2)
El Carmel (8)	Montbau (5)	La Font d'en Fargues (2)
El Turó de la Peira (8)	Provençals del Poblenou (5)	La Maternitat i Sant Ramon (2)
La Prosperitat (8)	Sant Pere, Santa Caterina i la Ribera (5)	La Nova Esquerra de l'Eixample (2)
	Sants – Badal (5)	La Salut (2)
	Vilapicina i La Torre Llobeta (5)	Vallcarca i Els Penitents (2)
	Can Baró (4)	El Putxet i El Farró (1)
	El Coll (4)	La Dreta de l'Eixample (1)
	El Guinardó (4)	La Vila Olímpica del Poblenou (1)
	Horta (4)	L'Antiga Esquerra de l'Eixample (1)
	Hostafrancs (4)	Les Corts (1)
	La Bordeta (4)	Les Tres Torres (1)
	La Font de la Guatlla (4)	Pedralbes (1)
	La Sagrera (4)	Sant Gervasi – Galvany (1)
	Navas (4)	Sant Gervasi - La Bonanova (1)
	Sant Andreu (4)	Sarrià (1)
		Vallvidrera, El Tibidabo i Les Planes (1)

Font: elaboració pròpia.

## Mapa 1. Barris segons el grau de vulnerabilitat urbana. Barcelona, 2021

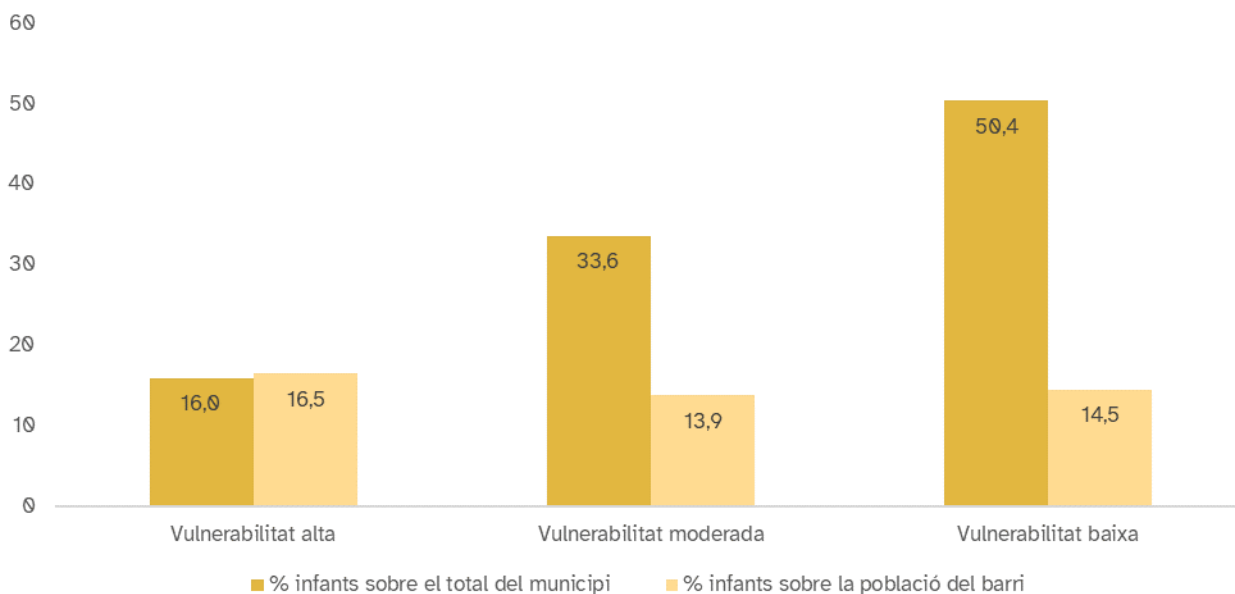


Font: elaboració pròpia

Si s'analitza com es distribueix la població infantil en aquests entorns de la ciutat, es pot observar com pràcticament la meitat de la població infantil de 0 a 17 anys de la ciutat resideix a barris amb vulnerabilitat urbana baixa (decils 3, 2 i 1), un terç ho fa a barris de vulnerabilitat urbana moderada (decils 7,6,5 i 4) i el 16 % viu als entorns residencials més desafavorits de la ciutat (decils 10, 9 i 8) (gràfic 25). No obstant, si es té en compte la grandària poblacional de cada barri i les seves estructures d'edat, aleshores les proporcions d'infants segons els nivells de vulnerabilitat urbana s'equilibren més. En aquest cas, del conjunt de població que hi resideix als barris amb vulnerabilitat urbana alta, el 16,5 % són infants; en el cas dels barris amb vulnerabilitat urbana moderada aquest percentatge es redueix al 13,9 %; i, entre els barris amb vulnerabilitat urbana baixa, se situa en el 14,5 %.



**Gràfic 25. Proporció d'infants 0-17 anys segons el grau de vulnerabilitat del barri de residència. Barcelona, 2021**

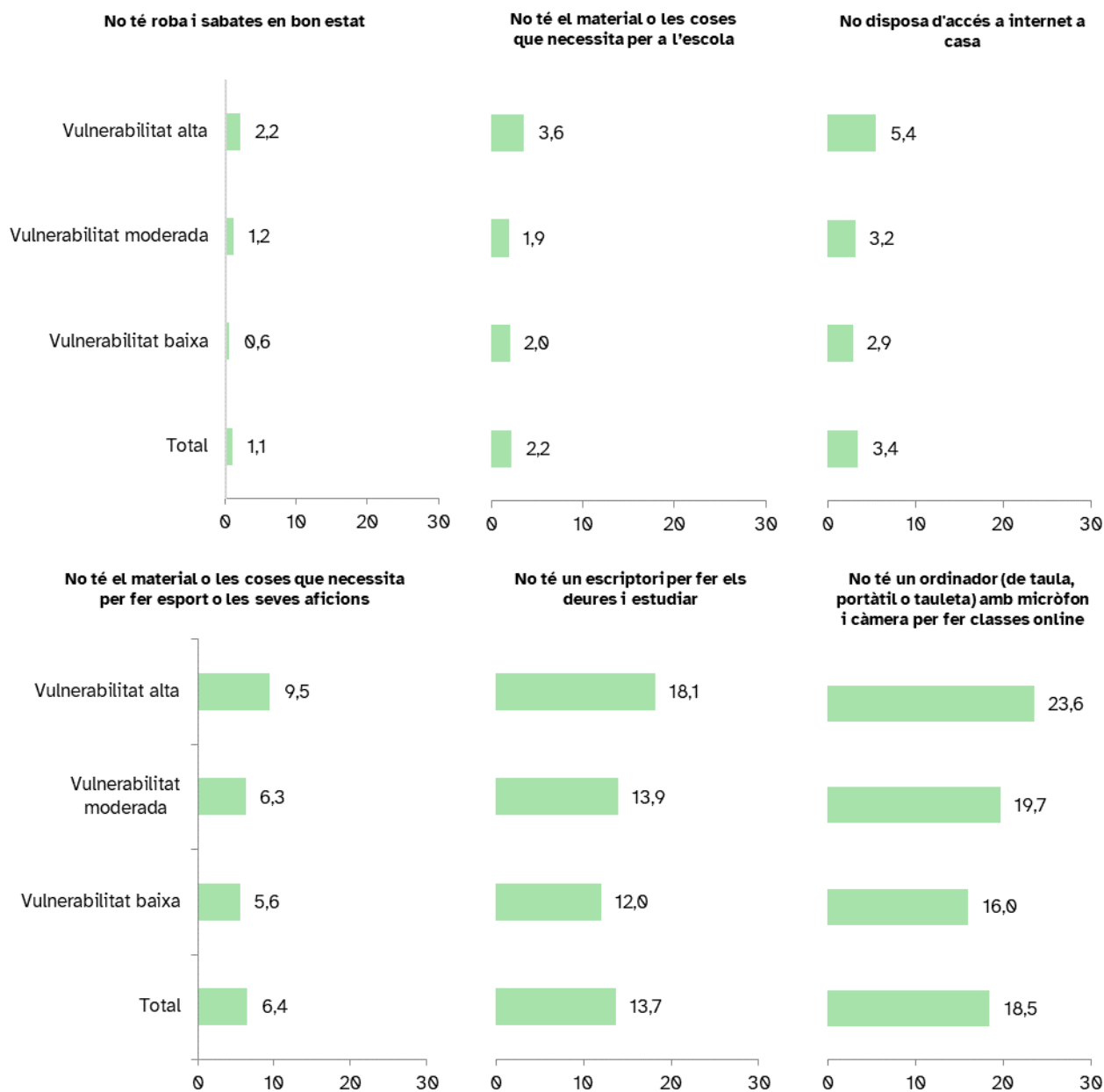


Font: elaboració pròpia

## 4.2. Vulnerabilitat urbana i condicions materials de la població infantil

En termes de condicions de vida, es constata com les situacions de privació material entre els infants correlacionen amb el nivell de vulnerabilitat urbana del barri de residència. Així, a mesura que augmenta el nivell de vulnerabilitat urbana també ho fa la proporció d'infants que pateix carència de béns considerats bàsics. Tot i que afortunadament la majoria d'infants de 10-11 anys de la ciutat tenen cobertes les necessitats de sabates i roba en bon estat, als barris de major vulnerabilitat urbana el percentatge d'infants amb aquesta carència és del doble (2,2 %) respecte al que es comptabilitza pel conjunt d'infants de la ciutat (1,1 %) i de més del triple respecte als que resideixen en barris amb vulnerabilitat urbana baixa (0,6 %). En aquest cas, així com a la majoria dels altres ítems utilitzats per conèixer les condicions de vida dels infants de la ciutat, es veu clarament aquesta lògica de *a més vulnerabilitat urbana, menor cobertura de necessitats bàsiques*. Així, en termes generals, els infants que resideixen a barris de vulnerabilitat urbana moderada presenten proporcions de privacions materials superiors a les dels infants residents als barris de vulnerabilitat urbana baixa i inferiors als de barris de vulnerabilitat urbana alta. La insuficiència de béns també es manifesta en el material necessari per dur a terme les tasques escolars (des del propi material, passant pel mobiliari i l'equip informàtic), així com pel que fa a la pràctica d'esports o d'aficions.

**Gràfic 26. Proporció d'infants que pateixen carència de béns bàsics segons el grau de vulnerabilitat urbana del barri de residència. Infants 5è i 6è primària residents a la ciutat. Barcelona, 2021**

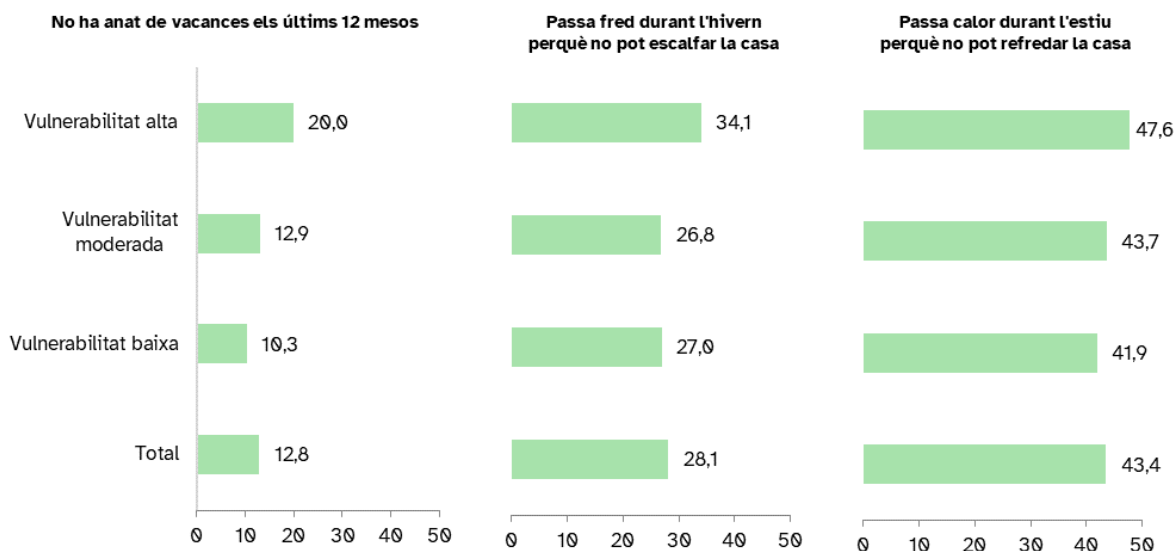


Font: elaboració pròpia a partir de Institut Infància i Adolescència de Barcelona-Institut Metròpoli, *Enquesta de Benestar Subjectiu de la Infància a Barcelona 2021* i Institut Metròpoli, *Índex de Vulnerabilitat Urbana, 2021*.

La intensitat de la privació material d'acord a les condicions de l'entorn de residència apareix de forma evident amb la possibilitat de gaudir de vacances una vegada a l'any. Dos de cada cinc infants que resideixen als entorns residencials més vulnerables de la ciutat no han tingut aquest temps de distracció i d'esbarjo (20,0 %). D'altra banda, pràcticament la meitat manifesta passar calor a casa durant l'estiu i un terç passar fred a l'hivern. De fet, al marge de les despeses creixents que implica condicionar l'habitatge a la temperatura exterior, les característiques dels habitatges dels infants als barris més vulnerables són més deficientes en termes de qualitat constructiva, sortides a l'exterior i normalment també de superfície més reduïda, sumant-se a les privacions materials, les privacions residencials. Tanmateix, en termes generals, es pot observar que

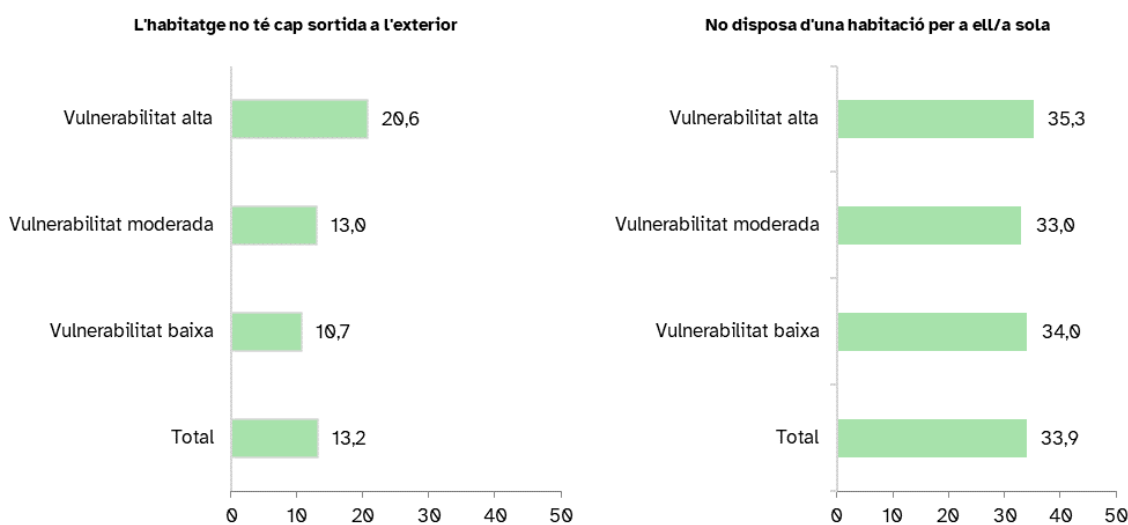
la proporció d'infants que pateix privacions residencials o dèficits en les condicions d'habitabilitat del seu habitatge és elevada al conjunt de la ciutat. El 28,1 % dels infants d'entre 10 i 11 anys passa fred a casa, el 43,4 % calor i més d'un terç no disposa d'habitació pròpia (33,9 %).

**Gràfic 27. Proporció d'infants que pateixen situacions de privació material i residencial segons el grau de vulnerabilitat urbana del barri de residència. Infants 5è i 6è primària residents a la ciutat. Barcelona, 2021**



Font: elaboració pròpia a partir de Institut Infància i Adolescència de Barcelona-Institut Metròpoli, *Enquesta de Benestar Subjectiu de la Infància a Barcelona 2021* i Institut Metròpoli, *Índex de Vulnerabilitat Urbana, 2021*.

**Gràfic 28. Proporció d'infants que pateixen situacions de privació residencial segons nivells agrupats de vulnerabilitat urbana del barri de residència. Infants 5è i 6è primària residents a la ciutat. Barcelona, 2021**



Font: elaboració pròpia a partir de Institut Infància i Adolescència de Barcelona-Institut Metròpoli, *Enquesta de Benestar Subjectiu de la Infància a Barcelona 2021* i Institut Metròpoli, *Índex de Vulnerabilitat Urbana, 2021*.

## 4.3. Estructures d'oportunitat i entorn residencial: formació i salut

La literatura especialitzada situa el barri com un element articulador de les estructures d'oportunitat. D'alguna manera, el barri de residència contribueix a proveir-les (o no), facilitant o dificultant l'accés a determinats recursos o establint tota una sèrie de condicionants per les trajectòries vitals dels residents. Entre la població infantil, els efectes que pot tenir l'entorn residencial en els itineraris formatius o en la salut són notables (Garner i Raudenbush, 1991; Nieuwenhuis i Hooimeijer, 2016; Minh et al., 2017), malgrat que és difícil determinar quin és l'efecte real de l'entorn residencial i quin el de la resta de factors individuals o familiars que intervenen també en aquests aspectes. Els resultats que es mostren en aquest apartat confirmen aquesta hipòtesi a la ciutat de Barcelona. És a dir, en general, els infants que resideixen als barris més desfavorits presenten menor accés als recursos formatius no reglats i un pitjor estat de salut, això sí, sense que es pugui discernir si es tracta d'un efecte directament relacionat amb l'entorn residencial o si es troba més relacionat amb l'estatus socioeconòmic de les llars de les quals formen part els infants. En qualsevol cas, la desigualtat que s'observa en àmbits com la formació o la salut entre la població infantil de Barcelona segons el tipus de barri de residència és evident.

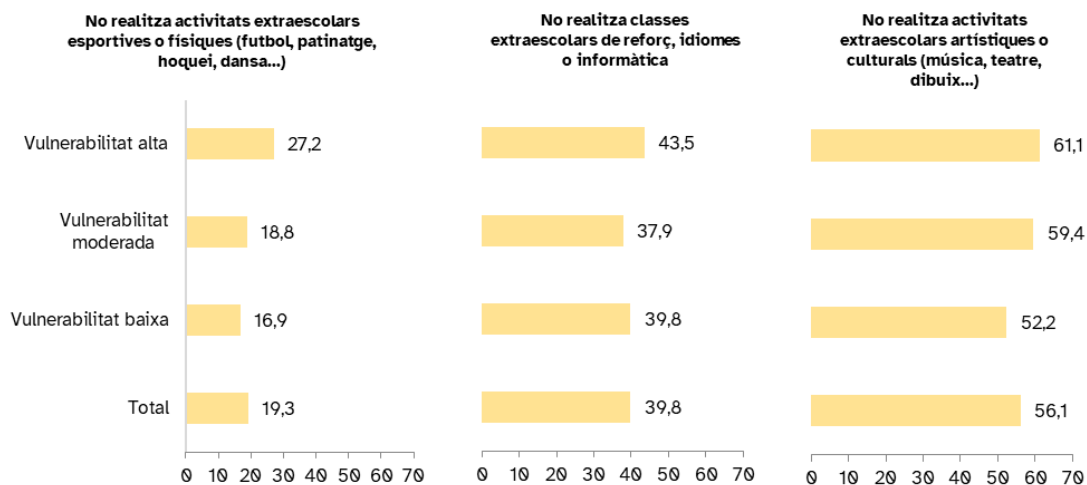
Per exemple, en l'àmbit de la formació no reglada, resulta rellevant que als barris més vulnerables de la ciutat, la proporció d'infants que realitzen activitats extraescolars és menor (gràfic 29). Això succeeix, tant en el cas de les activitats de naturalesa esportiva (27,2 %), com en les de reforç o adquisició de competències pràctiques (43,5 %) i en les de caràcter més artístic o cultural (61,1 %). Aquest fet agreuja la bretxa educativa ja present entre nivells socioeconòmics. En la mesura que les activitats extraescolars no estan garantides per tots els infants<sup>22</sup>, l'alt cost de les activitats acostuma a ser el motiu més important adduït per les famílies de la no participació. Així, els infants dels entorns més empobrits estan més privats dels seus beneficis potencials: un espai d'arrelament, cohesió, relació i acompanyament al desenvolupament personal i comunitari, davant la soledat, l'aïllament social, la manca de motivació i d'autonomia personal<sup>23</sup>.

---

<sup>22</sup> La recent presentada Estratègia de lluita contra la pobresa infantil a Catalunya 2024-2030 contempla la universalització del lleure educatiu i activitats fora escola entre les seves mesures i eixos d'actuació. Es pot consultar a: <https://govern.cat/govern/docs/2024/04/22/13/46/75e4a3c3-b90a-4ec0-be70-351c864e64e6.pdf>

<sup>23</sup> Per a més informació es pot consultar la següent entrada al blog de la Fundació Jaume Bofill: <https://fundaciobofill.cat/blog/7-dades-per-entendre-les-desigualtats-en-les-activitats-extraescolars>

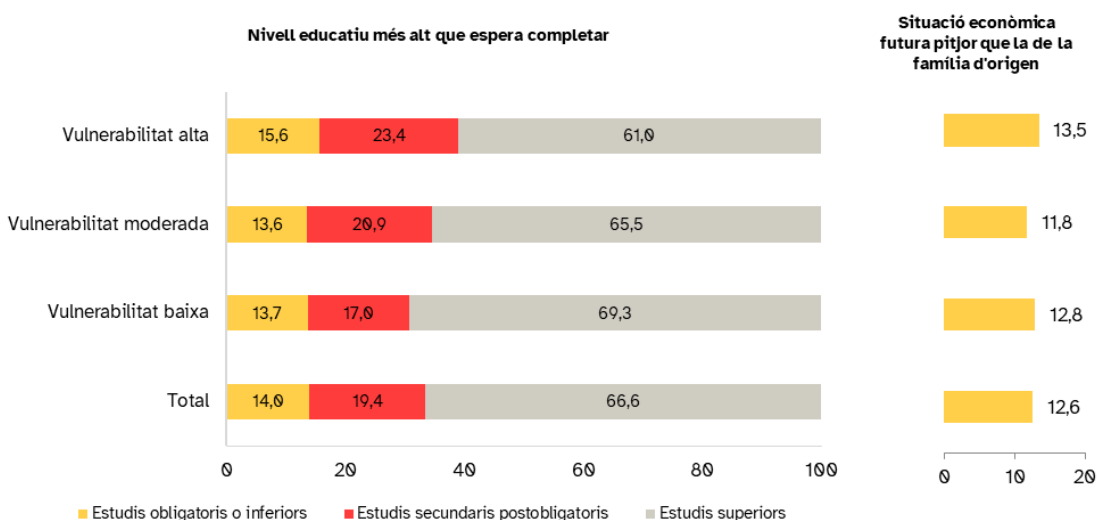
**Gràfic 29. Proporció d'infants que no realitzen activitats extraescolars segons nivells agrupats de vulnerabilitat urbana del barri de residència. Infants 5è i 6è primària residents a la ciutat. Barcelona, 2021**



Font: elaboració pròpia a partir de Institut Infància i Adolescència de Barcelona-Institut Metròpoli, *Enquesta de Benestar Subjectiu de la Infància a Barcelona 2021* i Institut Metròpoli, *Índex de Vulnerabilitat Urbana, 2021*.

Per altra banda, en les pròpies expectatives educatives i econòmiques futures dels infants també s'observa certa desigualtat segons el barri de residència (gràfic 30). Pràcticament 4 de cada 10 infants residents als entorns més desafavorits projecten assolir com a màxim estudis secundaris postobligatoris, mentre que entre els infants residents als barris menys vulnerables aquesta proporció es redueix al 30 %. En canvi, respecte a les expectatives econòmiques, no s'observen diferències significatives en funció del barri de residència pel que fa a si els infants pensen que la seva situació econòmica futura serà pitjor que la de la seva família d'origen. Al voltant del 12 % dels infants ho afirmen al conjunt de la ciutat.

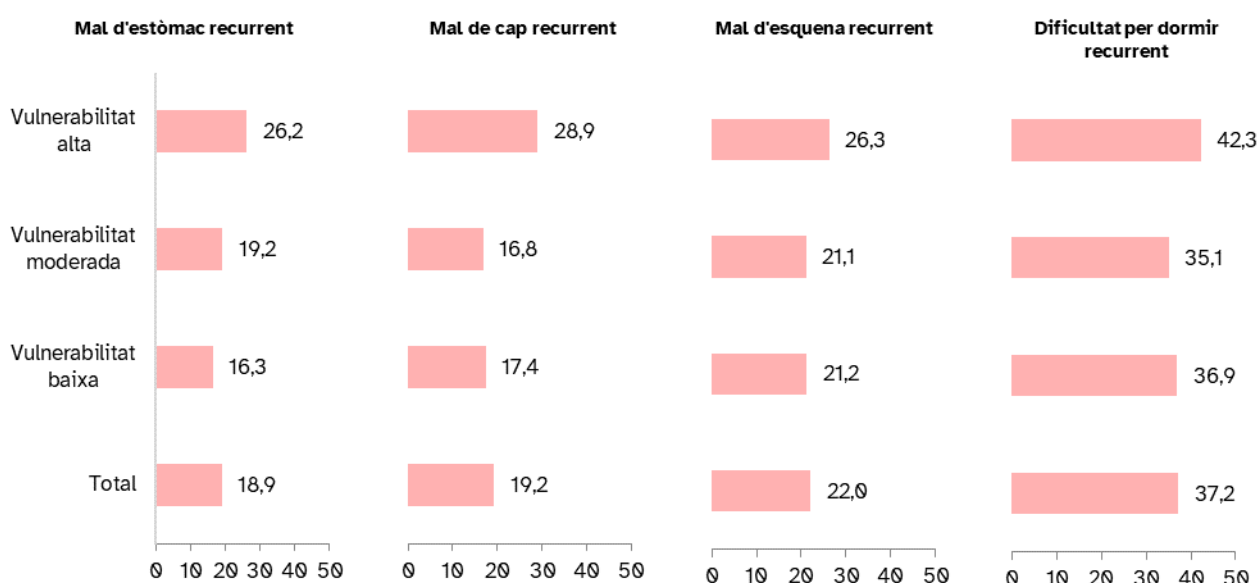
**Gràfic 30. Expectatives educatives i econòmiques segons grau de vulnerabilitat urbana del barri de residència. Infants 5è i 6è primària residents a la ciutat. Barcelona, 2021**



Font: elaboració pròpia a partir de Institut Infància i Adolescència de Barcelona-Institut Metròpoli, *Enquesta de Benestar Subjectiu de la Infància a Barcelona 2021* i Institut Metròpoli, *Índex de Vulnerabilitat Urbana, 2021*.

Respecte a la salut física i mental, tot i que a Espanya els estudis sobre les desigualtats en salut en població infantil i adolescent són escassos (Font-Ribera, et al. 2014), formen part d'un cos cada vegada més ampli de recerca que evidencia com les diferències en salut són el resultat d'una distribució desigual de circumstàncies, oportunitats i recursos que es tradueixen en una pitjor salut dels col·lectius socialment més vulnerables. Les persones que resideixen en àrees amb major privació presenten pitjors condicions de vida i de treball, les quals s'acaben manifestant en la salut. Aproximadament, un de cada quatre infants de 10-11 anys que resideix als barris més vulnerables de la ciutat, pateix de manera recurrent mal d'estómac, mal de cap o mal d'esquena. En paral·lel, més del 42 % manifesta tenir dificultats per dormir reiteradament. Aquest nivell de prevalença és molt més elevada que la que presenten els infants de la mateixa edat residents a barris menys vulnerables.

**Gràfic 31. Proporció d'infants que pateixen molèsties de salut de manera recurrent<sup>24</sup> segons grau de vulnerabilitat urbana del barri de residència. Infants 5è i 6è primària residents a la ciutat. Barcelona, 2021**

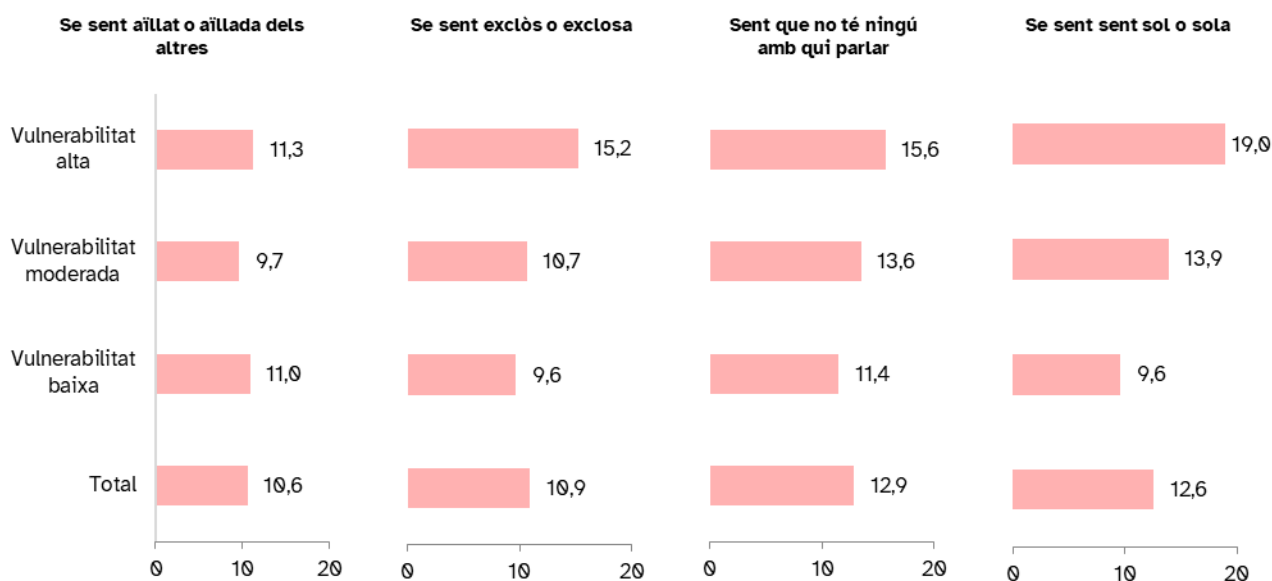


Font: elaboració pròpia a partir de Institut Infància i Adolescència de Barcelona-Institut Metròpoli, *Enquesta de Benestar Subjectiu de la Infància a Barcelona 2021* i Institut Metròpoli, *Índex de Vulnerabilitat Urbana, 2021*.

En línia amb el reconeixement social que als darrers temps està adquirint la soledat no desitjada en els infants (Casas, 2020; Escapa, 2023), s'han incorporat a l'anàlisi qüestions relatives als sentiments de soledat de la infància. Els resultats presenten també clars patrons de desigualtat en funció del tipus de barri de residència. La diferència més important és respecte al sentiment de soledat. Pràcticament el 20 % dels infants d'entre 10 i 11 anys dels barris més vulnerables, manifesten sentir-se sols, el doble que els provinents de barris menys vulnerables. I, a una distància menor, però amb major incidència també als entorns residencials més desfavorits, destaca que el 15 % dels infants residents als barris més vulnerables se sent exclòs o exclosa i en la mateixa proporció sent que no tenen ningú amb qui parlar, mentre que als barris menys vulnerables aquestes proporcions es redueixen al 9,6 % i a l'11,4 %, respectivament.

<sup>24</sup> Es refereix a una freqüència com a mínim d'1 o 2 dies a la setmana.

**Gràfic 32. Proporció d'infants amb sentiments de soledat segons nivells agrupats de vulnerabilitat urbana del barri de residència. Infants 5è i 6è primària residents a la ciutat. Barcelona, 2021**



Font: elaboració pròpia a partir de Institut Infància i Adolescència de Barcelona-Institut Metròpoli, *Enquesta de Benestar Subjectiu de la Infància a Barcelona 2021* i Institut Metròpoli, *Índex de Vulnerabilitat Urbana, 2021*.

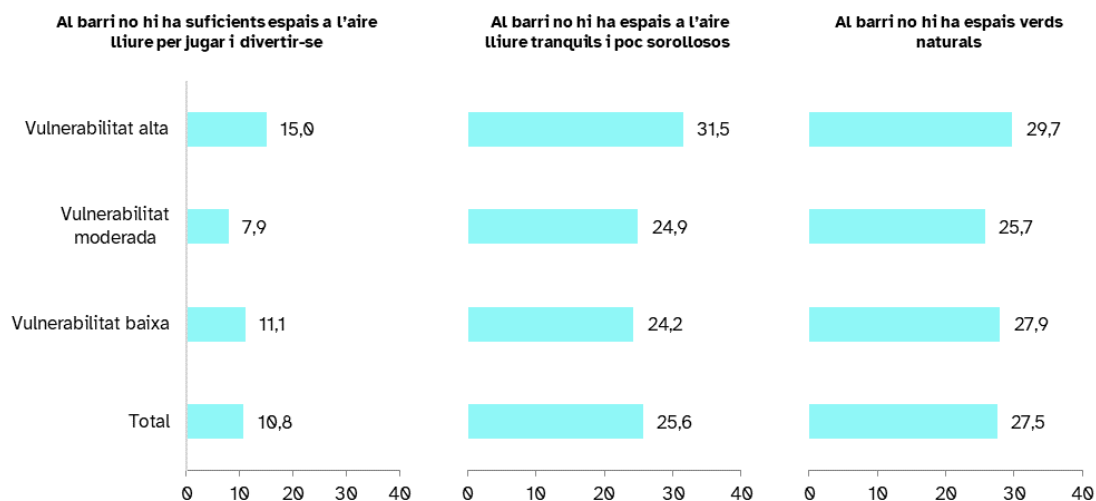
## 4.4. Infraestructures socials, desigualtat urbana i infància

Les condicions físiques que afavoreixen la interacció social entre iguals i diferents i que propicia el desenvolupament de capital social, el suport mutu i la cohesió social al si de les ciutats constitueix un altre àmbit clau vers els processos de desigualtat urbana. En clau d'infància, no tots els entorns urbans són sostenibles pels infants (ambients insegurs, limitacions d'accés a serveis i opcions limitades per desplaçar-se o jugar) malgrat que tenen una importància fonamental per ajudar a configurar el seu desenvolupament i les seves expectatives (Gill, 2017). En la mesura que el comportament dels infants es veu modelat per la seva interacció continua amb l'entorn urbà, hi ha cada vegada més consciència de la planificació de les ciutats i els entorns urbans des de la perspectiva de la infància. De fet, garantir el dret a la ciutat dels infants possibilita alhora resoldre altres reptes urbans i aconseguir millors ciutats per a tota la ciutadania. Així, més enllà dels parcs infantils com zones específiques de joc, l'accés a espais a l'aire lliure i a àrees verdes facilita la llibertat de moviments, la independència i l'esbarjo dels infants i que, alhora, determina els nivells d'activitat física i la sociabilitat que acaba repercutint en la seva salut.

Des d'aquesta perspectiva, de nou són els infants que viuen als barris més vulnerables de la ciutat els que manifesten més insuficiència d'espais que els permetin jugar i divertir-se (15,0 %), així com que puguin sentir-se tranquils i segurs (31,5 %). Els espais verds naturals constitueixen un altre gran dèficit de les ciutats actuals, també per Barcelona, i que són claus també per fer front al canvi climàtic. En aquest sentit, el 27,5 % dels infants de 10-11 anys evidencia la manca d'espais verds naturals al seu entorn més proper. Tot i que la distància entre infants d'acord al grau de vulnerabilitat del barri de residència es redueix en aquesta qüestió, són novament els infants que resideixen a entorns més vulnerables els que assenyalen majors mancances. La major

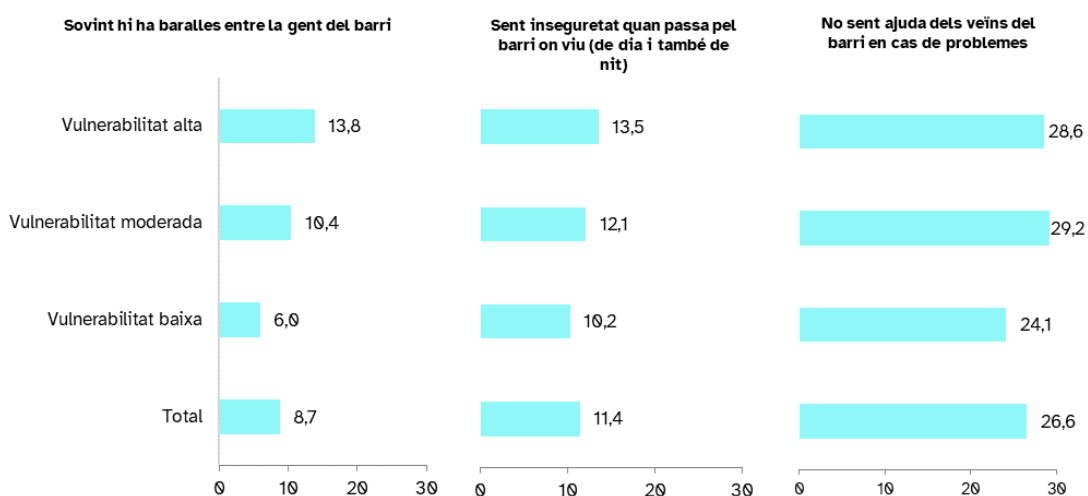
vulnerabilitat urbana també es tradueix en el cas dels infants en més inseguretat i desconfiança de l'entorn més proper (gràfic 34). Així, la percepció d'inseguretat augmenta a mesura que ho fa el grau de vulnerabilitat urbana del barri de residència, alhora que també són més habituals les baralles entre els seus veïns. El 13,8 % d'infants d'entorns de vulnerabilitat elevada manifesta que al seu barri es produeixen altercats a l'espai públic amb freqüència, mentre que pels infants de barris amb vulnerabilitat baixa aquesta incidència es redueix a la meitat (6 %).

**Gràfic 33. Proporció d'infants amb limitacions d'espai públic segons nivells agrupats de vulnerabilitat urbana del barri de residència. Infants 5è i 6è primària residents a la ciutat. Barcelona, 2021**



Font: elaboració pròpia a partir de Institut Infància i Adolescència de Barcelona-Institut Metròpoli, *Enquesta de Benestar Subjectiu de la Infància a Barcelona 2021* i Institut Metròpoli, *Índex de Vulnerabilitat Urbana, 2021*.

**Gràfic 34. Proporció d'infants amb percepció d'inseguretat i desconfiança al barri segons grau de vulnerabilitat urbana del barri de residència. Infants 5è i 6è primària residents a la ciutat. Barcelona, 2021**

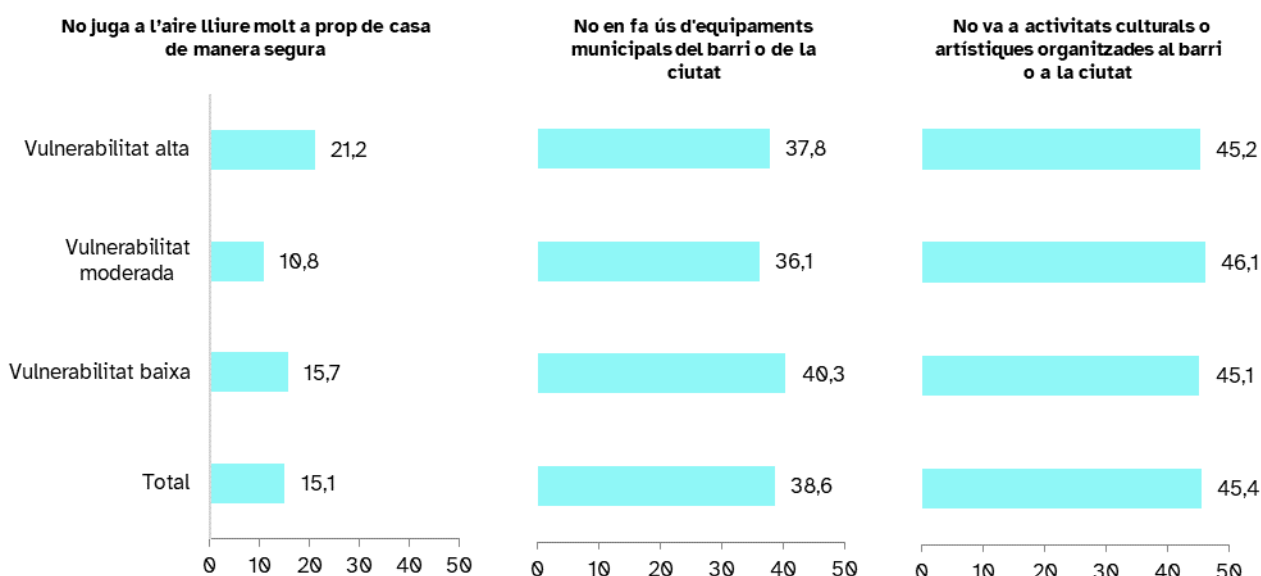


Font: elaboració pròpia a partir de Institut Infància i Adolescència de Barcelona-Institut Metròpoli, *Enquesta de Benestar Subjectiu de la Infància a Barcelona 2021* i Institut Metròpoli, *Índex de Vulnerabilitat Urbana, 2021*.



En relació amb l'ús pròpiament de l'espai i d'equipaments públics se n'observen dues qüestions rellevants. D'una banda, que la utilització del barri com a àrea d'esbarjo per part dels infants és menor a les àrees més desfavorides (21,2 %). D'altra banda, que, en termes generals, independentment del grau de vulnerabilitat urbana de l'entorn residencial, els equipaments municipals del barri com ara biblioteques, centres cívics, esplais, etc. no són freqüentats per una àmplia proporció d'infants de 10 i 11 anys (38,6 %), ni tampoc participen massivament en activitats culturals o artístiques a l'entorn més proper (45,4 %). En aquest sentit, caldria conèixer millor quins són els motius que hi pot haver darrere d'aquest *no ús* (tipus d'equipament, quina és la proximitat real d'aquests espais, presència en altres equipaments públics multifuncionals, necessitats cobertes a l'àmbit privat, etc.), un aspecte que, en tot cas, depassa l'objectiu d'aquesta anàlisi.

**Gràfic 35. Proporció d'infants que no fa ús de l'espai i equipaments públics del barri segons grau de vulnerabilitat urbana del barri de residència. Infants 5è i 6è primària residents a la ciutat. Barcelona, 2021**

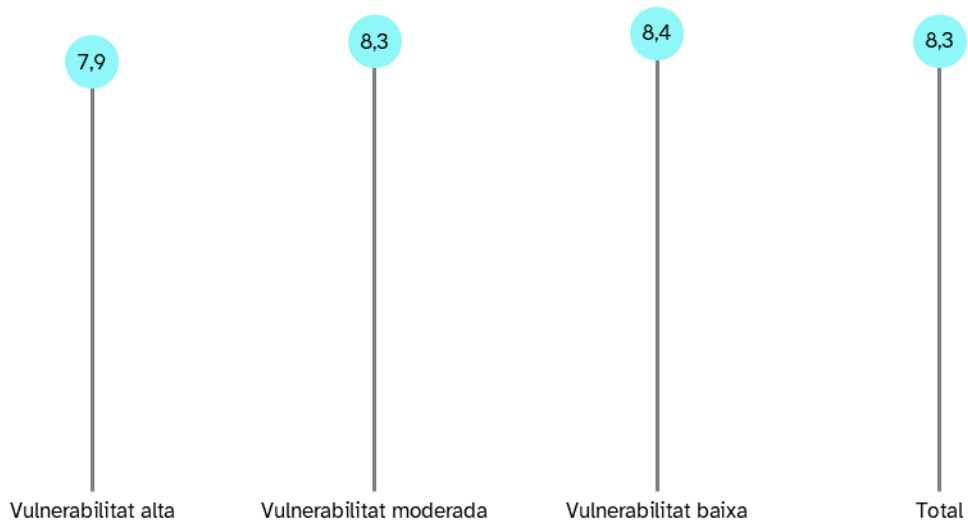


Font: elaboració pròpia a partir de Institut Infància i Adolescència de Barcelona-Institut Metròpoli, *Enquesta de Benestar Subjectiu de la Infància a Barcelona 2021* i Institut Metròpoli, *Índex de Vulnerabilitat Urbana, 2021*.

En definitiva, tot el que s'ha anat exposant mostra alguns aspectes de la desigualtat urbana que actualment existeix entre els barris de Barcelona des de la perspectiva de la infància. Entorns desiguals on créixer i des d'on construir una trajectòria vital. A nivell subjectiu, una síntesi d'aquesta desigualtat també es plasma en la satisfacció amb el barri que declaren els infants, la qual és clarament inferior entre els infants residents als barris més desfavorits (gràfic 36). Es tracta d'un valor inferior a 8, advertint per aquest grup que hi ha alguna cosa que els molesta o preocupa (Montserrat et al., 2021)<sup>25</sup>.

<sup>25</sup> Per analitzar adequadament el benestar subjectiu de la infància, cal garantir una estratègia analítica que minimitzi el biaix de l'optimisme vital dels infants (Casas, 2011; Institut d'Infància i Adolescència de Barcelona, 2022). Els infants responen 8 sobre 10 o menys quan hi ha alguna cosa que els molesta o preocupa, en major o menor intensitat (Montserrat, 2021).

**Gràfic 36. Grau de satisfacció amb el barri de residència segons grau de vulnerabilitat urbana del barri de residència. Infants 5è i 6è primària residents a la ciutat. Barcelona, 2021**



Font: elaboració pròpia a partir de Institut Infància i Adolescència de Barcelona-Institut Metròpoli, *Enquesta de Benestar Subjectiu de la Infància a Barcelona 2021* i Institut Metròpoli, *Índex de Vulnerabilitat Urbana, 2021*.

# 5. Conclusions

Tot i la irrupció de la Covid-19 l'any 2020, la renda de les llars de Barcelona ha experimentat al llarg dels darrers anys un augment significatiu. També la de les famílies amb infants, històricament més penalitzades. Darrere, però, d'aquest escenari econòmic, a priori favorable, roman la tendència creixent a la desigualtat entre els infants de la ciutat. I és que els ingressos no augmenten per a tothom en la mateixa proporció. Són sobretot els que es troben a la part alta de la distribució de la renda els que, any rere any, van distanciant-se de la resta.

L'augment de la desigualtat entre els infants de la ciutat no es tradueix, de moment, en un increment de la pobresa ni tampoc, i més important encara, de la intensitat d'aquesta. No obstant, l'elevada incidència de la vulnerabilitat econòmica entre els infants —i tot el que implica créixer en entorns de pobresa—, ve de lluny, es tracta d'un problema estructural i enquistat. En aquest sentit, és prou coneguda la limitada capacitat del sistema de protecció social espanyol per revertir i, fins i tot, apaivagar aquesta situació. A més, durant els darrers anys, els costos associats a l'accés o al manteniment de l'habitatge estan contribuint més que mai a agreujar la desigualtat i pobresa de les llars amb infants de la ciutat.

A Barcelona, malgrat que sovint no s'assenyala aquesta qüestió, la pobresa infantil té rostre d'infant d'origen migrant. Vuit de cada deu infants pobres de Barcelona són descendents de progenitors d'origen estranger i pràcticament el 70 % viu en llars amb els dos progenitors. Així, el risc de pobresa no es circumscriu, ni molt menys, a les famílies monoparentals, que són les que habitualment s'etiqueten com les més vulnerables econòmicament. La descomposició de la desigualtat realitzada en aquest estudi, mostra que gran part de la insuficiència monetària que pateixen els infants de famílies d'origen migrant no s'explica per les seves característiques sociodemogràfiques, sinó perquè els factors protectors no actuen de la mateixa manera que per les famílies autòctones. S'estima que la pròpia condició de descendents de famílies d'origen migrant implica ingressar menys de 5.182 €/anuals respecte als infants autòctons en la mateixa situació. Aquesta penalització, en gran part, s'explicaria per qüestions relacionades amb la discriminació, amb entrebancs per generar drets de protecció social o amb d'altres circumstàncies que puguin estar relacionades amb les dificultats inherents dels processos d'inclusió social entre la població d'origen migrant. Sense aquesta penalització de l'origen, s'estima que la reducció de la pobresa dels infants estrangers seria de gairebé divuit punts percentuals.

Finalment, la mirada territorial sobre el benestar infantil, atenent al grau de vulnerabilitat urbana del seu entorn residencial, alerta sobre les múltiples i sistemàtiques privacions materials que pateixen els infants que resideixen als barris més desfavorits de Barcelona. Els resultats mostren que, ni les condicions de vida, ni les estructures d'oportunitat són les mateixes pels infants dels barris més desfavorits de la ciutat. Tampoc les seves perspectives de futur. Cal tenir present, doncs, que el context residencial importa en el benestar de la població infantil i que el seu impacte no es limita únicament al moment actual, sinó que pot tenir efectes en el desenvolupament i en les trajectòries vitals dels infants.

# Bibliografia

- Aguilar, M., Arriba, A., Ayala, L., Fernández, G., Sanzo, L. i Zalakain, J. (2015). *Hacia un sistema más inclusivo de garantía de rentas en España: diferentes alternativas de desarrollo*. Madrid: Fundación FOESSA.
- Alguacil, J., Camacho, J. i Hernández, A. (2014). La vulnerabilidad urbana en España. Identificación y evolución de los barrios vulnerables. *EMPIRIA. Revista de Metodología de Ciencias Sociales*, 27, 73-94.
- Amato, P. R., Booth, A., McHale, S. M. i van Hook, J. (2015). *Families in an Era of Increasing Inequality. Diverging destinities*. Londres: Springer.
- Atkinson, R. i Kintrea, K. (2001). Disentangling Area Effects: Evidence from Deprived and Non-deprived Neighbourhoods. *Urban Studies*, 38(12), 2277-2298.
- Bradley, R.H., i R.F. Corwyn. (2002). Socioeconomic Status and Child development. *Annual Review of Psychology*, 53, 371-99.
- Bornukova, K., Hernandez Martin, A. and Picos, F. (2024). *Investing in Children: The Impact of EU Tax and Benefit Systems on Child Poverty and Inequality*. Brussels: European Commission.
- Buck, N. (2001). Identifying Neighbourhood Effects on Social Exclusion. *Urban Studies*, 38(12), 2251-2275.
- Buck, N. i Gordon, I. (2004). Does spatial concentration of disadvantage contribute to social exclusion? A M. Boddy i M. Parkinson (Eds.), *Citty Matters: Competitiveness, cohesion and urban governance* (pp. 237-268). Bristol: Bristol University Press.
- Cantó, O. i Ayala Cañón, L. (2014). *Políticas públicas para reducir la pobreza infantil en España: análisis de impacto*. Barcelona: UNICEF Comité español.
- Casas, F. (2011). Subjective social indicators and child and adolescent well being. *Child Indicators Research*, 4 (4), 555-575.
- Casas, F. (2020). *La soledat en els infants. Estratègia municipal contra la soledat*. Barcelona: Ajuntament de Barcelona.
- Comité dels Drets de l'Infant (2010). *Consideration of reports submitted by state parties. Concluding Observations: Spain*. Geneve: ONU.
- Comité dels Drets de l'Infant (2018). *Concluding Observations on the Combined Fifth and Sixth Periodic Reports of Spain*. Geneve: ONU.
- Cruz, I., Porcel, S. i Antón-Alonso, F. (2021). Per un seguiment de la pobresa urbana a la metròpoli de Barcelona: Un nou Índex de Vulnerabilitat Urbana (Version 2.0) [Computer software]. [https://github.com/icg-cat/Index\\_Vulnerabilitat\\_Urbana](https://github.com/icg-cat/Index_Vulnerabilitat_Urbana)
- Dorling, D., Smith, G., Noble, M., Wright, G., Burrows, R., Bradshaw, J., Joshi, H., Patti, C., Mitchell, R. i Green, A. E. (2001). How much does place matter? *Environment and Planning A*, 33(8), 1335-1369.
- Ellen, I. G. i Turner, M. A. (1997). Does Neighborhood Matter? Assessing Recent Evidence. *Housing Policy Debate*, 8(4), 833-866.
- Escapa, S. (2023). *El repte invisible: la soledat no desitjada en els infants. Estratègia municipal contra la*

soledat. Barcelona: Ajuntament de Barcelona.

Esping-Andersen, G. (2016). *Families in the 21st Century*. Germany: SNS Förlag.

European Commission (2010). *The European Platform Against Poverty and Social Exclusion: A European Framework for Social and Territorial Cohesion*. Brussels: European Commission.

European Commission (2013) *Invertir en la infancia: romper el ciclo de las desventajas*. Brussels: European Commission.

Flaquer, L., Almeda, E. i Navarro-Varas, L. (2006). *Monoparentalitat i infància*. Barcelona: Fundació "La Caixa".

Font-Ribera, L., García-Contente, X., Davó-Blanes, M. C., Ariza, C., Díez, E., García Calvente, M. D. M., Maroto, G., Suárez, M. i Rajmil, L. (2014). The study of social inequalities in child and adolescent health in Spain. *Gaceta Sanitaria*, 28(4), 316-325.

Galster, G. C. (2012). The Mechanism(s) of Neighbourhood Effects: Theory, Evidence, and Policy Implications. A M. van Ham, N. Bailey, L. Simpson i D. Maclennan (Eds.), *Neighbourhood Effects Research: New Perspectives* (pp. 23-56). Dordrecht: Springer.

Galster, G. C. i Killen, S. P. (1995). The Geography of Metropolitan Opportunity: A Reconnaissance and Conceptual Framework. *Housing Policy Debate*, 6(1), 7-43.

Garner, C. L. i Raudenbush, S. W. (1991). Neighborhood Effects on Educational Attainment A Multilevel Analysis. *Sociology of Education*, 64(4), 251-262.

Gill, T. (2017). *Cities alive. Diseñando para la infancia urbana*. ARUP: Londres.

Guillén, A. M. i Rodríguez Cabrero, G. (2015). Evolución del Estado de bienestar en España. A C. Torres Albero (Ed.), *España 2015: situación social* (p. 1019-1030). Madrid: Centro de Investigaciones Sociológicas.

Hlavac, M. (2014). Oaxaca: Blinder-Oaxaca Decomposition in R. SSRN Electronic Journal.

Hook, J. L. (2015). "Incorporating "class" into work-family arrangements: Insights from and for Three Worlds". *Journal of European Social Policy*, 25(1), 14-31.

Institut Infància i Adolescència de Barcelona (2022). *Primeres dades de l'Enquesta de Benestar Subjectiu de la Infància a Barcelona 2021*. IIAB- Institut Metròpoli i Ajuntament de Barcelona.

Minh, A., Muhajarine, N., Janus, M., Brownell, M. i Guhn, M. (2017). A review of neighborhood effects and early child development: How, where, and for whom, do neighborhoods matter? *Health & Place*, 46, 155-174.

Montserrat, C., Savahl, S., Adams, S., Grigoraş, B. A., Bacter, C. i Bălăţescu, S. (2021). Children's Perspectives on Scale Response Options of Subjective Well Being Measures: A Comparison between Numerical and Verbal Response Formats. *Child Indicators Research*, 14 (1), 53-75.

Nacions Unides (2020). *Informe del Relator Especial sobre la extrema pobresa y los derechos humanos*. Geneva: ONU.

Navarro-Varas, L., Porcel, S., Cruz, I. i Pruna, M. (2017). *Pobresa i infàncies desiguals a la ciutat de Barcelona*. Ajuntament de Barcelona.

Nieuwenhuis, J. i Hooimeijer, P. (2016). The association between neighbourhoods and educational achievement, a systematic review and meta-analysis. *Journal of Housing and the Built Environment*, 31(2), 321-347.

Noguera, J.A.; Giménez de la Prada, A. i Álvarez, E. (2024). *La Garantía de Ingresos como Derecho de Ciudadanía. El impacto del Ingreso Mínimo Vital y su articulación con las Rentas Mínimas autonómicas: una estimación*. Madrid: Oxfam Intermon.

- Oaxaca, R. (1973). Male-Female Wage Differentials in Urban Labor Markets. *International Economic Review*, 14(3), 693-709.
- O'Donnell, O., van Doorslaer, E., Wagstaff, A., i Lindelow, M. (2008). *Analyzing Health Equity Using Household Survey Data: A Guide to Techniques and Their Implementation*. Washington: The World Bank.
- Porcel, S., Antón-Alonso, F., Sánchez, A i Cruz, I. (2019). *Infàncies i habitatge: sobre costos, gentrificació i emergència habitacional*. Barcelona: Institut d'Estudis Regionals i Metropolitans de Barcelona.
- Porcel, S., Antón-Alonso, F., Gil, D. i Cruz, I. (2023). L'Índex de Vulnerabilitat Urbana: adaptacions, millores i nous resultats. A R. Gomà (Dir.), *Recerca Urbana per transformar. Anuari Metropolità de Barcelona 2023*. Barcelona: Institut Metròpoli.
- Porcel, S., Navarro-Varas, L.; Cruz, I. i Sánchez, A. (2020). *Pobresa infantil a la Ciutat de Barcelona. L'impacte socioeconòmic de la Covid-19*. Barcelona: Institut d'Estudis Regionals i Metropolitans de Barcelona.
- R Core Team. (2019). R: A language and environment for statistical computing. (Versión 3.6.0) [Computer software]. R Foundation for Statistical Computing.
- Sánchez-Mira, N. (2016). *La división social y sexual del trabajo en transformación. Un análisis de clase en un contexto de crisis*. Tesis doctoral, Universitat Autònoma de Barcelona.
- Sarasa, S., Navarro-Varas, L. i Porcel, S. (2016). Clase social y privación material entre los inmigrantes de países pobres en Cataluña. *Revista Española de Investigaciones Sociológicas*, 156, 117-140.
- van Ham, M., Manley, D., Bailey, N., Maclennan, D. i Jivraj, S. (2012). *Neighbourhood Effects Research: New Perspectives*. Dordrecht: Springer.
- van Kempen, R., Bolt, G. i van Ham, M. (2016). Neighborhood decline and the economic crisis: an introduction. *Urban Geography*, 37(5), 655-663.

# Índex taules

---

Taula 1. Renda anual neta mitjana per llar, persona i unitat de consum. Barcelona, 2016-2017:2021-2022.....	7
Taula 2. Renda anual neta mitjana per unitat de consum segons grups d'edat. Barcelona, 2016-2017:2021-2022 .....	8
Taula 3. Llindar de risc de pobresa. Barcelona, 2016-2017:2021-2022 .....	14
Taula 4. Taxes de risc de pobresa segons grups d'edat. Barcelona, 2016-2017:2021-2022 .....	14
Taula 5. Règim de tinença i despeses de l'habitatge. Infants 0-17 anys. Barcelona, 2016-2017:2021-2022 ...	20
Taula 6. Distribució de la població infantil en les variables que intervenen en el model segons l'origen. Infants 0-17 anys. Barcelona, període 2016-2017:2021-2022.....	33
Taula 7. Resultats per variables de la descomposició Oaxaca-Blinder. Infants 0-17 anys. Barcelona, període 2016-2017:2021-2022 .....	35
Taula 8. Llistat de barris segons decils de vulnerabilitat urbana. Barcelona, 2021.....	39

---

# Índex gràfics

---

Gràfic 1. Renda anual neta mitjana per unitat de consum. Barcelona, Àrea Metropolitana de Barcelona, Catalunya i Espanya, 2017:2022.....	8
Gràfic 2. Descomposició de la renda segons fonts d'ingressos (import mitjà). Barcelona, 2016-2017:2021-2022 .....	9
Gràfic 3. Mitjana d'ingressos equivalents segons quartils (euros/anuals). Infants 0-17 anys. Barcelona, 2016-2017:2021-2022.....	10
Gràfic 4. Variació percentual dels ingressos mitjans equivalents segons quartils (%). Infants 0-17 anys. Barcelona, 2016-2017:2021-2022 .....	10
Gràfic 5. Diferència entre els ingressos mitjans equivalents de cadascun dels quartils respecte la mitjana (%). Infants 0-17 anys. Barcelona, 2016-2017:2021-2022.....	11
Gràfic 6. Índex de Gini. Barcelona, Catalunya i Espanya, 2017:2022 .....	12
Gràfic 7. Distribució dels ingressos equivalents segons grups d'edat. Barcelona, 2016-2017:2021-2022.....	13
Gràfic 8. Taxes de risc a la pobresa segons grups d'edat. Espanya i Catalunya, 2004:2022 .....	15
Gràfic 9. Intensitat del risc de pobresa. Barcelona, 2016-2017:2021-2022 .....	15
Gràfic 10. Índex de Gini abans i després de transferències socials. Infants 0-17 anys. Barcelona, Catalunya i Espanya, 2008:2022 .....	17
Gràfic 11. Taxes de risc a la pobresa abans i després de transferències socials. Infants 0-17 anys. Barcelona, Catalunya, Espanya i Unió Europea. 2005:2022.....	18
Gràfic 12. Índex de Gini i taxes de risc a la pobresa després de despeses de l'habitatge (amb amortització). Infants 0-17 anys. Barcelona, 2016-2017:2021-2022.....	21
Gràfic 13. Taxes de risc a la pobresa segons origen. Infants 0-17 anys. Barcelona, Catalunya i Espanya, 2008:2022 .....	23
Gràfic 14. Composició social dels infants en risc de pobresa segons origen. Infants 0-17 anys en risc de pobresa. Barcelona, 2016-2017:2021-2022.....	24
Gràfic 15. Composició social dels infants en risc de pobresa segons origen. Infants 0-17 anys en risc de pobresa. Espanya i Catalunya, 2022 .....	25



Gràfic 16. Taxes de risc de pobresa abans i després de transferències socials i reducció percentual segons origen. Infants 0-17 anys. Barcelona, 2016-2017:2021-2022.....	26
Gràfic 17. Interseccions entre la taxa de risc de pobresa i la taxa de sobrecàrrega de les despeses d'habitatge (amb amortització) segons l'origen dels infants. Infants 0-17 anys. Barcelona, 2021-2022.....	27
Gràfic 18. Taxes de risc a la pobresa segons composició i estructura ocupacional de la llar. Infants 0-17 anys. Barcelona, Catalunya i Espanya, 2008:2022.....	29
Gràfic 19. Distribució de la població en risc de pobresa segons composició i estructura ocupacional de la llar. Infants 0-17 anys en risc de pobresa. Barcelona, 2016-2017:2021-2022.....	30
Gràfic 20. Distribució de la població en risc de pobresa segons composició i estructura ocupacional de la llar. Infants 0-17 anys en risc de pobresa. Espanya i Catalunya, 2022.....	31
Gràfic 21. Interseccions entre la taxa de risc de pobresa i la taxa de sobrecàrrega de les despeses d'habitatge (amb amortització) segons la composició i l'estructura ocupacional de les llars. Infants 0-17 anys. Barcelona, 2021-2022.....	32
Gràfic 22. Descomposició de la desigualtat d'ingressos entre els infants per components. Infants 0-17 anys. Barcelona, període 2016-2017:2021-2022.....	34
Gràfic 23. Atributs i retorns de les variables independents en la descomposició de la desigualtat d'ingressos. Infants 0-17 anys. Barcelona, període 2016-2017:2021-2022.....	35
Gràfic 24. Taxa de risc de pobresa estimada (retorn) dels infants d'origen estranger mitjançant el model d'Oaxaca-Blinder. Infants 0-17 anys. Barcelona, període 2016-2017:2021-2022.....	36
Gràfic 25. Proporció d'infants 0-17 anys segons el grau de vulnerabilitat del barri de residència. Barcelona, 2021.....	41
Gràfic 26. Proporció d'infants que pateixen carència de béns bàsics segons el grau de vulnerabilitat urbana del barri de residència. Infants 5è i 6è primària residents a la ciutat. Barcelona, 2021.....	42
Gràfic 27. Proporció d'infants que pateixen situacions de privació material i residencial segons el grau de vulnerabilitat urbana del barri de residència. Infants 5è i 6è primària residents a la ciutat. Barcelona, 2021.....	43
Gràfic 28. Proporció d'infants que pateixen situacions de privació residencial segons nivells agrupats de vulnerabilitat urbana del barri de residència. Infants 5è i 6è primària residents a la ciutat. Barcelona, 2021.....	43
Gràfic 29. Proporció d'infants que no realitzen activitats extraescolars segons nivells agrupats de vulnerabilitat urbana del barri de residència. Infants 5è i 6è primària residents a la ciutat. Barcelona, 2021.....	45
Gràfic 30. Expectatives educatives i econòmiques segons grau de vulnerabilitat urbana del barri de residència. Infants 5è i 6è primària residents a la ciutat. Barcelona, 2021.....	45
Gràfic 31. Proporció d'infants que pateixen molèsties de salut de manera recurrent segons grau de vulnerabilitat urbana del barri de residència. Infants 5è i 6è primària residents a la ciutat. Barcelona, 2021.....	46

Gràfic 32. Proporció d'infants amb sentiments de soledat segons nivells agrupats de vulnerabilitat urbana del barri de residència. Infants 5è i 6è primària residents a la ciutat. Barcelona, 2021.....	47
Gràfic 33. Proporció d'infants amb limitacions d'espai públic segons nivells agrupats de vulnerabilitat urbana del barri de residència. Infants 5è i 6è primària residents a la ciutat. Barcelona, 2021.....	48
Gràfic 34. Proporció d'infants amb percepció d'inseguretat i desconfiança al barri segons grau de vulnerabilitat urbana del barri de residència. Infants 5è i 6è primària residents a la ciutat. Barcelona, 2021 .....	48
Gràfic 35. Proporció d'infants que no fa ús de l'espai i equipaments públics del barri segons grau de vulnerabilitat urbana del barri de residència. Infants 5è i 6è primària residents a la ciutat. Barcelona, 2021	49
Gràfic 36. Grau de satisfacció amb el barri de residència segons grau de vulnerabilitat urbana del barri de residència. Infants 5è i 6è primària residents a la ciutat. Barcelona, 2021.....	50

---

# Índex mapes

---

Mapa 1. Barris segons el grau de vulnerabilitat urbana. Barcelona, 2021 .....	40
---	----

---

# Annex metodològic

## Fonts de dades

### **L'ENQUESTA DE BENESTAR SUBJECTIU DE LA INFÀNCIA A BARCELONA (EBSIB)**

L'Enquesta de Benestar Subjectiu de la Infància a Barcelona (EBSIB) 2021, és la segona edició d'una enquesta que té per univers la població resident a la ciutat de Barcelona nascuda entre els anys 2009-2012 (8-11 anys) que idealment cursa des de 3r fins a 6è d'educació primària. Es tracta d'un univers poblacional d'aproximadament 55.000 infants. S'utilitza un procediment de mostreig basat en la selecció de conglomerats/centres educatius de la ciutat, inclou la població escolaritzada a la ciutat Barcelona (6% aprox. de la població escolaritzada no n'és resident) i no hi ha els infants que resideixen a la ciutat de Barcelona que estan escolaritzats a altres municipis (2% aprox. de la població resident). Així mateix, el marc mostral tampoc no inclou els infants amb discapacitat escolaritzats a centres d'educació especial (2% aprox. dels infants i adolescents d'entre 0 i 17 anys de la ciutat de Barcelona té alguna discapacitat legalment reconeguda, en la major part dels casos de tipus intel·lectual)<sup>26</sup>. S'emmarca dins la segona edició del programa de recerca i participació Parlen els nens i nenes: el benestar de la infància a Barcelona 2021-2025.

L'objectiu principal de l'EBSIB és conèixer el benestar dels infants des de la seva pròpia percepció. En concret, es pretenen identificar els marges de millora del benestar de la infància, els impactes negatius de les condicions de vida en el benestar dels infants i les experiències significatives que l'afavoreixen. Tot i que a l'edició de 2021 se n'afegeixen preguntes respecte a l'edició anterior, relatives a com van viure la Covid, com es veuen en el futur, les relacions amb les altres, la vida a la ciutat i l'ús d'internet (bàsicament en forma de mòduls que s'adrecen a una part de la mostra), el referent principal de l'EBSIB 2021 és el qüestionari de la recerca internacional Children's Worlds, de la International Society for Child Indicators<sup>27</sup>. És un qüestionari que fins al 2019 s'ha utilitzat a més de 40 països del món i també a algunes ciutats.

Per l'anàlisi que aquí es presenta s'han seleccionat només els infants que formen part de la mostra principal de l'enquesta, els infants que cursen 5è i 6è de primària a la ciutat de Barcelona, i que alhora resideixen també a la ciutat (n=3.431 infants).

---

<sup>26</sup> Per conèixer totes les qüestions tècniques de l'enquesta consultar <https://bcnroc.ajuntament.barcelona.cat/ispui/bitstream/11703/129513/1/EBSIB2021fitxatecnicafinal.pdf>

<sup>27</sup> <https://iscweb.org/>

## L'ÍNDEX DE VULNERABILITAT URBANA (IVU)

Per altra banda, l'Índex de Vulnerabilitat Urbana (IVU) és una proposta en el camp de recerca de la desigualtat urbana, centrada en l'àrea metropolitana de Barcelona i amb una vocació clara de ser útil en clau de polítiques públiques (Cruz et al., 2021, Antón-Alonso et al., 2020, Porcel et al., 2023).

El marc teòric de referència des del qual s'ha dissenyat l'IVU és el marc conceptual de la vulnerabilitat urbana que proposa Alguacil et al. (2014). Podria definir-se com que la vulnerabilitat urbana és el resultat de la concurrència de riscos socials i residencials en el territori, els quals es retroalimenten entre si, reforçant-se i desencadenant altres efectes nocius de diferent naturalesa en les pròpies dinàmiques barrials i també a nivell individual, entre els residents, dificultant la seva inclusió social o la seva mobilitat social ascendent (Alguacil et al., 2014).

L'índex es construeix a partir d'una selecció d'indicadors que s'agrupen en dues dimensions, la vulnerabilitat social i la vulnerabilitat residencial. En el cas de la vulnerabilitat social, els indicadors fan referència als diferents riscos socials i demogràfics que es consideren més rellevants segons la teoria: la pobresa (% població amb rendes baixes), a l'envelliment en soledat (% població de més de 75 anys i que viu sola) i la immigració estrangera (% població estrangera de nacionalitat de països pobres). Pel que fa a la vulnerabilitat residencial, els indicadors seleccionats també connecten amb la teoria. Són: la densitat poblacional, com a característica de l'entorn residencial i que comporta una elevada concentració de població; els teixits residencials de risc, entre els quals es consideren sobretot els nuclis històrics i els polígons d'habitatges; i la qualitat constructiva dels edificis. A més, també s'incorporen indicadors que s'aproximen als efectes que es deriven de la vulnerabilitat urbana, com ara les afectacions en el mercat de l'habitatge i el poc atractiu residencial que presenten aquestes àrees, la baixa presència de població de classe mitjana i un que integra el nucli dur de les recerques que tradicionalment han estudiat els anomenats efectes de barri, l'abandonament prematur dels estudis (% població de 20 a 34 anys sense estudis secundaris postobligatoris). Per tant, d'aquesta manera l'IVU integra els tres elements bàsics de la conceptualització de la vulnerabilitat urbana: la vulnerabilitat social, la vulnerabilitat residencial i els efectes barrials i individuals.

**Taula A1. Dimensions, conceptes, indicadors i fonts de dades de l'IVU2.1**

Dimensió	Concepte	Indicador	Font
Vulnerabilitat social	Pobresa	% població amb rendes baixes (60% de la mediana espanyola)	Atles de distribució de renda de les llars, INE
	Envelliment/soledat	% població de 75 anys i més que viu sola	Padró municipal d'habitants, Idescat
	Immigració estrangera	% població estrangera de nacionalitat de països de renda baixa o mitjana	Padró municipal d'habitants, Idescat
Vulnerabilitat residencial	Elevada concentració de població	Densitat urbana residencial de la població (habitants/hectàrea)	Mapa de cobertes del sòl de Catalunya 2018, Institut Cartogràfic i Geològic de Catalunya; Padró municipal d'habitants, Idescat
	Teixits residencials de risc	% habitatges molt antics i polígons d'habitatge	Cadastre
	Qualitat constructiva deficient dels edificis	% edificis de baixa qualitat constructiva	Cadastre
Efectes de la vulnerabilitat urbana	Baix atractiu residencial	Distància a la mediana del preu mitjà de lloguer (€/mes)	Sistema estatal d'Índex de preus de Lloguer d'Habitatge, Ministeri de Transports, Mobilitat i Agenda Urbana
	Escassa presència de classes mitjanes	% població sense rendes altes	Atles de distribució de renda de les llars, INE
	Abandonament prematur dels estudis	% població de 20 a 34 anys sense estudis secundaris postobligatoris	Padró municipal d'habitants, Idescat

Font: elaboració pròpia

En termes de mètode de càlcul, l'IVU es basa en un model d'equacions estructurals basat en mínims quadrats parcials (PLS-SEM). El resultat del model és una variable contínua, la qual cosa reflecteix perfectament la idea del grau de vulnerabilitat urbana com a contínuum, que és com es concep a nivell teòric. L'índex s'expressa en una escala que va del 0 (mínima vulnerabilitat urbana) al 100 (màxima vulnerabilitat urbana), amb valors comparables al llarg del temps o entre territoris. Per tal d'aconseguir aquest rang de valors és necessari que l'escala de tots els indicadors originals que integren el model PLS-SEM sigui la mateixa (Ringle i Sarstedt, 2016; Sánchez, 2013), la qual cosa implica un treball de reescalament dels indicadors originals previ al càlcul del model.

Amb l'objectiu d'analitzar com l'expressió de la desigualtat i la pobresa al territori redunda sobre les condicions de vida i estructures d'oportunitat dels infants de Barcelona, s'ha fusionat la informació proporcionada pels propis infants en clau de condicions de vida i estructures d'oportunitat de l'EBSIB amb l'agrupació del nivell de vulnerabilitat urbana del barri de residència dels infants en les tres categories esmentades de l'IVU. A la taula següent es detalla la n mostral (infants de 5è i 6è de primària) de cadascuna de les agrupacions de barris.

**Taula A2. Distribució de la mostra d'infants de 5è i 6è de primària de l'EBSIB segons nivells agrupats de vulnerabilitat urbana del barri de residència. Barcelona, 2021**

	Vulnerabilitat alta	Vulnerabilitat moderada	Vulnerabilitat baixa
<b>n mostral</b>	653	1.248	1.530

Font: elaboració pròpia



Recerca urbana  
per transformar

**Universitat Autònoma de Barcelona**

Campus de Bellaterra

Plaça del Coneixement, edifici MRA, p. 2

08193 Bellaterra (Cerdanyola del Vallès)

tel.: 93 586 88 80

info@institutmetropoli.cat

[www.institutmetropoli.cat](http://www.institutmetropoli.cat)

