

Anàlisi i Actualització de la Demarcació i Planta Judicial a Catalunya

Descongestió dels òrgans penals dels partits judicials de Barcelona i Tarragona

Desembre 2024



Generalitat de Catalunya
**Departament de Justícia
i Qualitat Democràtica**

Treball realitzat per

Coordinació

Marta Murrià Sangenis

Autors/res

Àlex Giménez de la Prada

Cristina Sobrino Garcés

Iman El Kabiri Ouarqui

Bellaterra 23 Desembre 2024

La manera de citar el present informe serà:

Murrià Sangenis, Marta (coord.), de la Prada, Àlex G., Sobrino Garcés, Cristina, El Kabiri Ouarqui, Iman (2024). *Anàlisi i Actualització de la Demarcació i Planta Judicial a Catalunya. Descongestió dels òrgans penals dels partits judicials de Barcelona i Tarragona*. Institut Metròpoli, Bellaterra.



Índex de contingut

1. Introducció	4
1.1. Antecedents.....	4
1.2. Metodologia.....	5
<hr/>	
2. Resultats	9
2.1. Barcelona.....	9
2.1.1. Escenaris alternatius.....	9
2.1.2. Càrregues de treball alternatives.....	12
2.2. Tarragona.....	20
2.2.1. Escenaris alternatius.....	20
2.2.2. Càrregues de treball alternatives.....	21
2.3. Temps de desplaçament alternatius.....	24
<hr/>	
3. Conclusions	27
Bibliografia	29
Índex taules	30
Índex mapes	30
Índex figures	31

1. Introducció

1.1. Antecedents

Un servei públic de justícia accessible i de qualitat requereix una organització territorial basada en criteris de proximitat i especialització. A la vegada, descongestionar els jutjats és un pas indefugible per a contribuir a una millor eficàcia i rapidesa dels serveis. Tot i això, des de la primera divisió territorial de l'Estat Espanyol en partits judicials el 1834 i la seva reformulació el 1988, l'organització dels serveis de justícia ha experimentat poques modificacions rellevants, amb excepció de canvis puntuals, com la recent creació de nous jutjats penals i de guàrdia a la demarcació de Barcelona en el marc del Pla de xoc contra la multireincidència de 2024.

La Llei 38/1988 de demarcació i planta judicial defineix dues dimensions clau: la demarcació judicial, que delimita els àmbits territorials, i la planta judicial, que determina el nombre i la composició dels òrgans en cada demarcació. En un context de transformacions socials, digitalització i modernització de l'administració pública, és imprescindible explorar nous escenaris d'organització territorial i funcional per construir un sistema judicial més eficient i proper. Amb aquest objectiu, el Departament de Justícia, Drets i Memòria de la Generalitat de Catalunya va encarregar el 2024 a l'Institut Metròpoli un estudi per orientar la presa de decisions en dos àmbits específics: els jutjats de violència sobre la dona i els jutjats penals.

L'informe "Anàlisi i actualització de la demarcació i planta judicial a Catalunya, Jutjats de violència sobre la dona" (Murrià et al, 2024) parteix de la premissa que els criteris de proximitat i especialització són fonamentals per garantir la qualitat del servei. La proximitat territorial influeix directament en l'accessibilitat de la ciutadania al sistema judicial (Blacksell, 1990; Economides et al., 1986; Sandbach, 2002; Schultheis, 2014). Alhora, l'especialització dels òrgans judicials és essencial per atendre casos amb característiques específiques, com els relacionats amb la violència sobre la dona, on la naturalesa dels delictes exigeix un tractament especialitzat (Canyelles, 2023; Tamarit et al., 2019). Mitjançant una metodologia innovadora que combina dades quantitatives i qualitatives sobre càrregues de treball, mobilitat i qualitat del servei, aquest informe proporcionarà indicadors i anàlisis d'escenaris possibles per orientar la presa de decisions sobre una possible revisió en l'àmbit dels jutjats de violència sobre la dona.

A partir d'aquesta nova metodologia, el present informe analitza la demarcació i planta en l'àmbit penal a Barcelona i a Tarragona, oferint nous escenaris per a la presa informada de decisions a partir de criteris com la proximitat i l'especialització, però amb un especial èmfasi en la descongestió dels jutjats com a punt clau per a la prevenció de la multireincidència. El motiu d'aquest èmfasi és que el Dret Penal es legitima, precisament, per la seva funció preventiva (general i especial) de les conductes delictives (Cardenal, 2025). D'acord amb la literatura acadèmica, per exemple, en delictes patrimonials com els furts i robatoris, especialment marcats per la multireincidència en el context de Barcelona, la rapidesa en la resposta judicial té un efecte dissuasiu més gran que l'enduriment de les penes (Abramovaite et al., 2023). En definitiva, el present informe ofereix dades i possibles escenaris que permetin avançar cap a un sistema judicial més àgil que contribueixi a prevenir la delinqüència, sense que això impliqui oblidar la necessària complementarietat amb polítiques socials i comunitàries que abordin les causes estructurals de la delinqüència.

1.2. Metodologia

En aquest informe s'analitzen possibles vies de descongestió dels òrgans penals dels partits judicials de Barcelona i Tarragona utilitzant dues fonts d'informació principals. En primer lloc, s'estudien les càrregues de treball usant dades del Serveio de Estadística Judicial (SEJ en endavant) per 2023, que reuneixen, per cada òrgan judicial, el nombre d'assumpes abreujats i executòries elevades i totals dels procediments penals segons el seu estat corresponent (ingressats i reoberts, resolts, pendents a l'inici de l'any, i pendents al finalitzar l'any). Les dades inclouen el nombre de places que consten a la plantilla orgànica, ja sigui de personal interí o titular, segons el cos que pertanyen, a saber, de Gestió Processal i Administrativa (GPA), de Tramitació Processal i Administrativa (TPA), i d'Auxili Judicial (AJ). Finalment, s'analitzen els temps de desplaçament a la seu dels òrgans judicials utilitzant dades de Google Maps per 2024 obtingudes mitjançant l'aplicació del programari d'interfície (API).

Per tal d'avaluar versions alternatives del mapa judicial penal actual de Barcelona i Tarragona, s'utiliza una metodologia basada en la microsimulació. La microsimulació és un conjunt de tècniques numèriques centrades en projectar escenaris contrafactuals o ficticis a partir de dades empíriques (Troitzsch et al., 1996). Aquesta metodologia és especialment adient per l'estudi de polítiques públiques (Ballas et al., 2013) al permetre una alta flexibilitat per a crear escenaris alternatius i facilitar la presa de decisions informada empíricament a partir d'una primera avaluació de l'efectivitat de nous dissenys i possibles solucions a problemàtiques actuals (Banks, 2009; Cartwright, 2009).

L'informe presenta resultats per a nou escenaris alternatius, set per Barcelona i dos per Tarragona. Cada escenari combina dues o més demarcacions penals alternatives que ajuden a descongestionar els òrgans penals dels partits judicials de Barcelona i de Tarragona, respectivament, a partir de redistribuir les fronteres de les respectives demarcacions penals per reconduir part del volum actual de fluxos de procediments d'aquests òrgans cap a d'altres òrgans d'un o més partits judicials alternatius¹ i de variar el nombre total d'òrgans penals de nova creació segons la congestió estimada que assumirien.

Seguint informes anteriors (Murrià et al., 2024), es proposa dissenyar demarcacions penals alternatives segons els criteris de coherència territorial, proximitat/mobilitat, i càrrega de treball, com segueix. El primer criteri procura satisfer la coherència territorial de les fiscalies, col·legis d'advocacia i procura limitant l'agrupació alternativa a òrgans de partits judicials que actualment formen part de la mateixa demarcació. Per exemple, les demarcacions alternatives per Barcelona inclouen només òrgans de partits judicials que actualment eleven casos als òrgans del partit judicial de Barcelona. Les demarcacions alternatives per Tarragona segueixen el mateix criteri.

El segon criteri té en compte la mobilitat dels actors i prioritza que els desplaçaments entre territoris siguin el més curts possibles. Això es veu reflectit en demarcacions alternatives entre òrgans de partits judicials territorialment adjacents, amb el mínim possible o sense discontinuïtats. Finalment, el tercer criteri, el de la càrrega de treball, té en compte no agrupar òrgans de partits judicials amb un major volum de procediments elevats en una única demarcació alternativa. Per exemple, en el cas de les demarcacions alternatives per Barcelona, això es reflecteix en que s'eviti agrupar els òrgans dels tres partits judicials amb més volum de casos, referents als partits de Barcelona, L'Hospitalet de Llobregat i Badalona en una única demarcació alternativa. Pel que fa a Tarragona, això es tradueix en que els òrgans del partit judicial d'El Vendrell formin part d'una demarcació diferent a la que pertanyen els òrgans del partit judicial de Tarragona.

Els escenaris analitzats també tenen en compte la congestió dels jutjats penals de la demarcació penal alternativa. En concret, es mostren resultats segons el nombre d'òrgans i de plantilla idoni per tal que el partit

¹ La delimitació territorial dels partits judicials, situada a un nivell inferior a la demarcació i que agrupa els òrgans judicials d'un territori, s'ha mantingut segons l'estat actual i no s'ha modificat en cap cas.

judicial de la demarcació penal alternativa pugui assumir conjuntament el volum de procediments estimat que li correspondria. Els jutjats penals nous, que parteixen d'un mínim de dos —que enjudicien i executen— amb una plantilla estàndard de 2 (GPA) + 4 (TPA) + 2 (AJ) cadascun, són enterament de nova creació en el cas dels escenaris alternatius per Barcelona, i són tant de nova creació com de trasllat des del partit judicial de Tarragona en el cas dels escenaris alternatius per Tarragona. El nombre màxim d'òrgans per partit judicial alternatiu mostrat correspon a aquells que projecten una taxa de superació del mòdul a prop o inferior a zero.

Per últim, exclusivament pel partit judicial de Barcelona, es contempla la possibilitat d'especialitzar un mínim de quatre òrgans penals d'enjudiciament per a la gestió exclusiva de procediments de violència sobre la dona (VIDO en endavant). Al marge del nombre d'òrgans dedicats a aquesta tasca, que varia segons la seva congestió estimada, l'especialització en VIDO comportaria la creació de quatre òrgans penals nous, o bé dos d'enjudiciament i dos d'executòries o bé quatre d'enjudiciament, que s'afegirien al total d'òrgans penals del partit per contribuir a la seva descongestió.

Els resultats es mostren per a cada escenari alternatiu per a dos grans àmbits; a) la des/congestió de les càrregues de treball dels òrgans dels partits judicials i b) els temps de desplaçament de la població cap a la seu dels òrgans alternatius. S'analitzen un total de catorze indicadors, deu referents a les càrregues de treball (veure Taula 1) i quatre a la mobilitat (veure Taula 2).

Els indicadors de càrrega de treball quantifiquen el volum de procediments abreujats (assumptes ingressats, reoberts, executòries pendents al finalitzar l'any, etc.) coneguts pels jutjats penals d'una demarcació penal concreta. Actualment, la SEJ ofereix dades, per una banda, del nombre de procediments elevats, proveïts pels òrgans judicials de cada partit judicial, i per l'altra, del nombre total de procediments de la demarcació. Malauradament, les dades en un cas i l'altra no són coincidents i, per tant, s'han hagut d'estimar en funció del volum que representa els assumptes elevats per cada partit judicial respecte del total. En concret, l'estimació s'obté repartint el nombre total de procediments de la demarcació segons el volum de procediments elevats observats per cada partit judicial. Utilitzant els assumptes ingressats com exemple:

$$\widehat{\text{Assumptes ingressats}}_i = \text{Total assumptes ingressats}_D \times \frac{\text{Procediments elevats}_i}{\sum_{i \in D} \text{Procediments elevats}_i} \quad (1)$$

On i fa referència als partits judicials que actualment conformen la mateixa demarcació penal D . Finalment, s'utilitza el volum de procediments elevats del període 2021-2023 per reflectir més acuradament el volum de treball real dels òrgans emissors de cada partit judicial després de la COVID-19, i les dades de l'any 2023 per el total de la demarcació.

Aquesta estimació s'empra per analitzar les càrregues de treball dels escenaris alternatius, com segueix. Els primers tres indicadors fan referència a la taxa de superació del mòdul dels òrgans del partit judicial receptor segons la seva especialització. S'obtenen a partir de la diferència entre el nombre d'assumptes ingressats (sense reoberts) per òrgan i el mòdul òptim de càrrega de treball que utilitza el Consejo General del Poder Judicial (CGPJ) en la seva estadística², aconseguint el percentatge tot dividint el resultat pel mateix llinar òptim i multiplicant-lo per cent. Valors negatius o positius propers a zero indiquen, generalment, un volum d'ingrés d'assumptes per òrgan assumible o tolerable segons el llinar, que varia segons l'especialització: 500 assumptes ingressats per òrgan (jutjats penals que enjudicien i no executen), 2.400 assumptes ingressats per òrgan (jutjats penals d'executòries) i 400 assumptes ingressats per òrgan (jutjats penals que enjudicien i executen). Actualment, Barcelona disposa de 4 òrgans especialitzats en executòries i 25 que enjudicien però no executen, mentre que Tarragona disposa de 5 òrgans que enjudicien i executen.

Els següents dos indicadors, el nombre d'assumptes i executòries penals per òrgan, comptabilitzen els

² Aquest mòdul s'ha establert pel CGPJ i el Ministeri de Justícia i ha estat publicat en virtut de l'Ordre Jus/1415/2028, de 28 de desembre (actualment anul·lat per la Sentència 455/2021 del Tribunal Supremo, de 25 de març, però se'n manté l'ús perquè és el més emprat en l'àmbit de l'Administració de Justícia.

assumpes ingressats i reoberts i les executòries ingressades, respectivament, i les divideixen entre el nombre total de jutjats penals de la demarcació per obtenir-ne el valor per òrgan (sense tenir en compte l'especialització). Actualment, el partit judicial de Barcelona disposa d'un total de 29 òrgans penals, mentre que el partit judicial de Tarragona, com s'ha dit, disposa d'un total de 5 òrgans.

Els següents dos indicadors mostren la ràtio de procediments dividit per la plantilla GPA i TPA de tots els òrgans del partit judicial receptor. En concret, la ràtio d'ingrés inclou el nombre d'assumpes ingressats i reoberts i d'executòries ingressades conjuntament, mentre que la ràtio de pendència es focalitza en els assumpes i les executòries pendents al finalitzar l'any. Actualment, la plantilla de GPA i TPA pel total d'òrgans és de 179 (75 d'enjudiciament i 104 als d'executòries) per Barcelona i de 30 per Tarragona.

Els últims tres indicadors obtenen, respectivament, la ràtio d'assumpes pendents al finalitzar l'any per el nombre d'assumpes resolts (taxa de pendència), el nombre d'assumpes ingressats, reoberts i pendents a l'inici de l'any per el nombre d'assumpes resolts (taxa de congestió), i el nombre d'assumpes ingressats i reoberts per miler d'habitants (taxa de litigiositat). A diferència dels altres indicadors, aquests es mostren només per les demarcacions actuals degut a l'equació 1 (veure Annex).

Taula 1 | Indicadors de càrregues de treball.

INDICADOR	FÓRMULA
Taxa de superació del mòdul (Dec.+Exec.)	$\left(\frac{(\text{Nombre d'assumpes ingressats per òrgan}) - 400}{400}\right) \times 100$
Taxa de superació del mòdul (Dec.)	$\left(\frac{(\text{Nombre d'assumpes ingressats per òrgan}) - 500}{500}\right) \times 100$
Taxa de superació del mòdul (Exec.)	$\left(\frac{(\text{Nombre d'assumpes ingressats per òrgan}) - 2400}{2400}\right) \times 100$
Nombre d'assumpes penals ingressats per òrgan	$\frac{\text{Nombre d'assumpes ingressats + reoberts}}{\text{Nombre d'òrgans de l'agrupació}}$
Nombre d'executòries penals ingressats per òrgan	$\frac{\text{Nombre d'executòries ingressades}}{\text{Nombre d'òrgans de l'agrupació}}$
Ràtio d'ingrés per funcionari/a	$\frac{\text{Nombre d'assumpes ingressats + reoberts i d'executòries ingressades}}{\text{GPA + TPA}}$
Ràtio de pendència per funcionari/a	$\frac{\text{Nombre d'assumpes i executòries pendents al finalitzar l'any}}{\text{GPA + TPA}}$
Taxa de pendència	$\frac{\text{Nombre d'assumpes pendents al finalitzar l'any}}{\text{Nombre d'assumpes resolts}}$
Taxa de congestió	$\frac{\text{Nombre d'assumpes pendents a l'inici + ingressats + reoberts}}{\text{Nombre d'assumpes resolts}}$
Taxa de litigiositat	$\left(\frac{\text{Nombre d'assumpes ingressats + reoberts}}{\text{Nombre d'habitants demarcació}}\right) \times 1000$

Els indicadors de temps de desplaçament segueixen la mateixa metodologia que informes anteriors (Murrià et al., 2024). En concret, els indicadors de mobilitat mesuren el temps mitjà de desplaçament, en minuts, i la proporció de població allunyada de la seu dels jutjats penals tant en transport públic col·lectiu (autobús, metro, tram, tren) com en transport privat (cotxe, moto). El llindar de població allunyada per transport públic col·lectiu és de 60 minuts, mentre que el de transport privat és de 30 minuts.

Per tal que els indicadors tinguin en compte temps de desplaçament més realistes associats als diferents llocs on resideix la població, es calculen els desplaçaments des del punt geogràficament central de les seccions censals ponderant segons el volum de població del total de la demarcació. Les seccions censals són una unitat territorial inferior que els municipis (i, sovint, inferior al barri) regides per la Llei orgànica 5/85 del règim electoral general. Són àrees del territori municipal perfectament delimitades que agrupen entre 500 i 2.500 electors, aproximadament, i que normalment són emprades per als recomptes i registres de població dels ajuntaments per a la gestió del Padró municipal d'habitants. Cada terme municipal compta almenys amb una secció censal i no hi pot haver cap porció de territori que no formi part d'una secció. S'han calculat els temps de desplaçament (en minuts) assumint que aquest es realitzaria amb sortida a origen un dilluns feiner a les 9 h del matí. Els temps de desplaçament per transport privat s'han obtingut tenint en compte l'estimació del trànsit més fiable ("best guess").

Tanmateix, hi ha limitacions. Per exemple, l'API de Google no disposa de totes les informacions del transport públic en àrees rurals, especialment aquelles fora de la primera corona metropolitana, degut a que les operadores no els comuniquen les línies de bus interurbanes, o els horaris poden ser uns altres. Això pot esbiaixar parcialment els indicadors de temps de desplaçament a l'alça degut a, per exemple, agafar una ruta més llarga de la que actualment pot existir.

Taula 2 | Indicadors de mobilitat.

NOM DE L'INDICADOR	FÓRMULA
Temps de desplaçament en transport públic col·lectiu ponderat per població de la SC	$\sum_{SC} \text{temps públic}_{SC} \times \left(\frac{\text{Nombre habitants}_{SC}}{\text{Nombre habitants}} \right)$
Proporció de població en secció censal (SC) a més d'1h en transport públic col·lectiu	$\frac{\sum_{SC} \text{Nombre habitants}_{SC} \geq 60\text{min. públic}}{\text{Nombre habitants}}$
Temps de desplaçament en transport privat ponderat per població de la SC	$\sum_{SC} \text{temps privat}_{SC} \times \left(\frac{\text{Nombre habitants}_{SC}}{\text{Nombre habitants}} \right)$
Proporció de població en SC a més de 30 minuts en transport privat	$\frac{\sum_{SC} \text{Nombre habitants}_{SC} \geq 30\text{min. privat}}{\text{Nombre habitants}}$

2. Resultats

En aquest capítol s'ofereixen els resultats de les microsimulacions introduint els escenaris alternatius i mostrant els valors dels indicadors de càrrega de treball per Barcelona i Tarragona, respectivament, i es conclou presentant els valors dels indicadors de temps de desplaçament per tots els orígens i destinacions analitzats.

2.1. Barcelona

2.1.1. ESCENARIS ALTERNATIUS

En primer lloc es presenten els resultats per la descongestió dels òrgans penals del partit judicial de Barcelona. El Mapa 1 mostra la demarcació penal actual de Barcelona. Compresa per onze partits judicials, els òrgans d'aquests partits eleven els procediments als òrgans penals del partit judicial de Barcelona situats a la Ciutat de la Justícia (Gran Via de les Corts Catalanes 111; punt vermell), a on els residents de qualsevol d'aquests territoris cal que es desplacin si és pertinent.

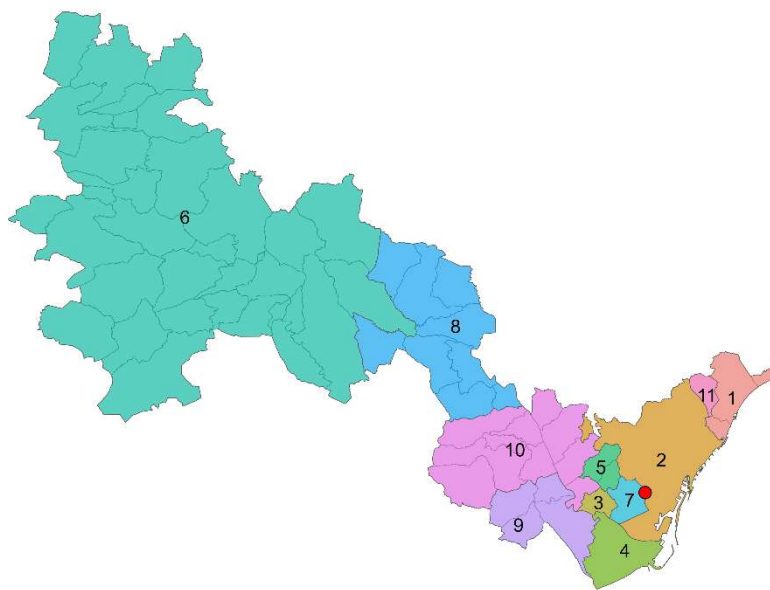
Per descongestionar els òrgans del partit judicial de Barcelona s'analitzen set escenaris alternatius. Cada escenari ha estat dissenyat a partir d'incloure una o més de les següents tres demarcacions penals alternatives:

- Demarcació penal alternativa de Badalona (Badalona): Inclou els òrgans del partit judicial de Badalona i els òrgans del partit judicial de Santa Coloma de Gramenet.
- Demarcació penal alternativa de L'Hospitalet de Llobregat (L'Hospitalet de Llobregat): Inclou els òrgans del partit judicial de L'Hospitalet de Llobregat i els òrgans dels partits judicials de Cornellà de Llobregat, El Prat de Llobregat, Esplugues de Llobregat, Sant Boi de Llobregat i Sant Feliu de Llobregat.
- Demarcació penal alternativa d'Igualada (Igualada): Inclou els òrgans del partit judicial d'Igualada i els òrgans del partit judicial de Martorell.

Per tant, els escenaris que s'analitzen són els següents (vegeu Mapa 2):

1. Barcelona i Igualada.
2. Barcelona i Badalona.
3. Barcelona i L'Hospitalet de Llobregat.
4. Barcelona, Badalona i Igualada.
5. Barcelona, L'Hospitalet de Llobregat i Igualada.
6. Barcelona, L'Hospitalet de Llobregat i Badalona.
7. Barcelona, Badalona, L'Hospitalet de Llobregat i Igualada.

Mapa 1 | Demarcació penal actual de Barcelona.



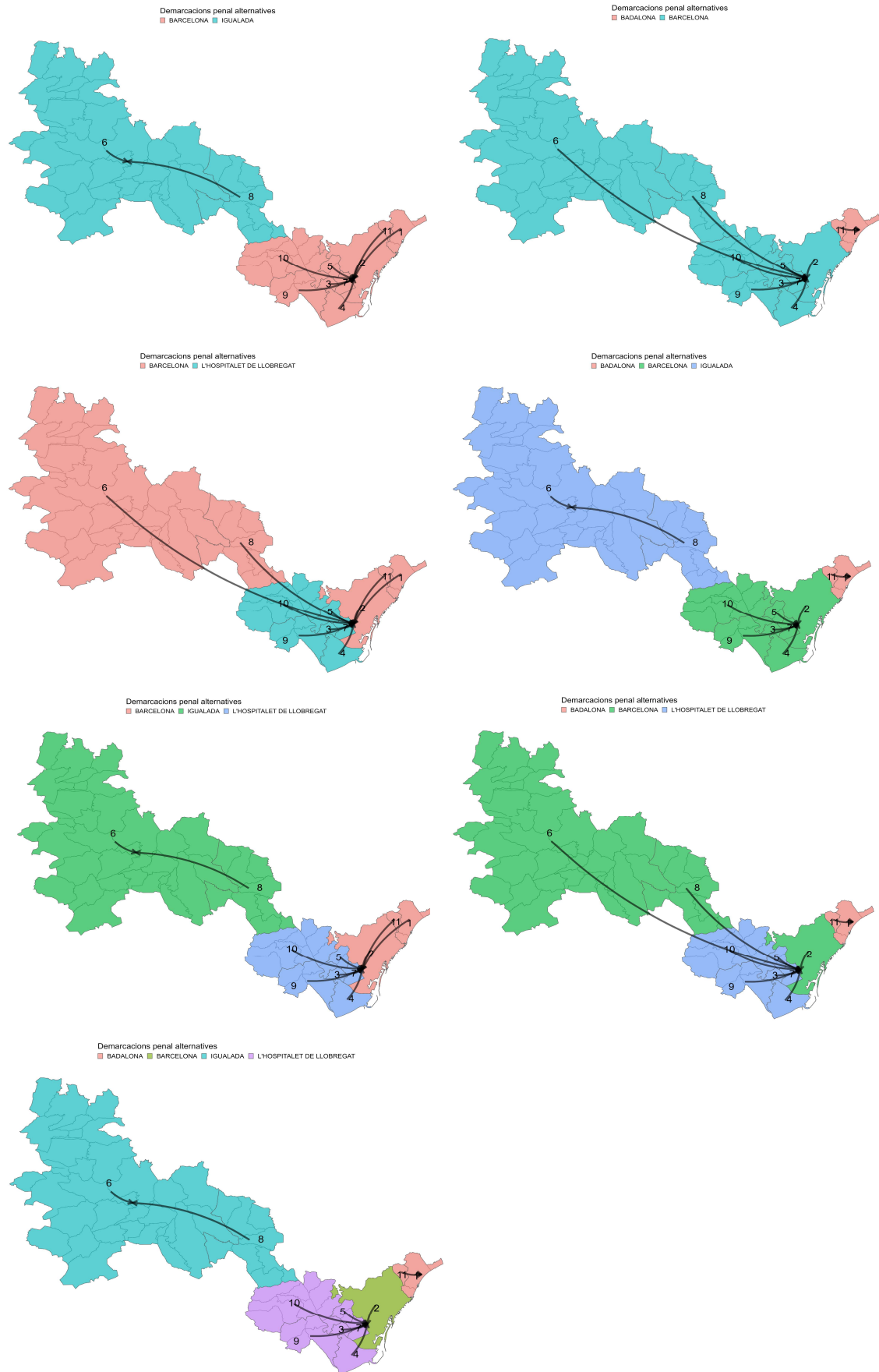
Partit judicial			
1 BADALONA	2 BARCELONA	3 CORNELLÀ DE LLOBREGAT	4 EL PRAT DE LLOBREGAT
5 ESPLUGUES DE LLOBREGAT	6 IGUALADA	7 L'HOSPITALET DE LLOBREGAT	8 MARTORELL
9 SANT BOI DE LLOBREGAT	10 SANT FELIU DE LLOBREGAT	11 SANTA COLOMA DE GRAMENET	

Font | Elaboració pròpia a partir de dades d'Idescat i del Departament de Justícia i Qualitat Democràtica de la Generalitat de Catalunya. La demarcació penal de Barcelona està composta pels òrgans dels partits judicials de Barcelona, Badalona, Cornellà de Llobregat, El Prat de Llobregat, Esplugues de Llobregat, Igualada, L'Hospitalet de Llobregat, Martorell, Sant Boi de Llobregat, Sant Feliu de Llobregat i Santa Coloma de Gramenet. El punt vermell, sobre Gran Via de les Corts Catalanes 111 (Barcelona), indica la seu dels òrgans penals de Barcelona a la Ciutat de la Justícia i a on els actors s'han de desplaçar en cas de necessitat.

Per exemple, l'escenari alternatiu 1 inclou dues demarcacions alternatives, Igualada i Barcelona, la primera composta per els òrgans dels partits judicials d'Igalada i Martorell i la segona per tots aquells que actualment formen part de la demarcació de Barcelona a excepció dels partits judicials d'Igalada i Martorell. A l'altre extrem, l'escenari alternatiu 7 contempla que la demarcació de Barcelona es composi únicament dels òrgans del partit judicial de Barcelona.

Mapa 2 | Mapes dels escenaris alternatius per Barcelona.

Font | Elaboració pròpia a partir de dades d'Idescat i del Departament de Justícia i Qualitat Democràtica de la Generalitat de Catalunya. Les fletxes indiquen la redirecció dels fluxos de procediments penals de Barcelona cap a la seu dels partits judicials alternatius segons les demarcacions alternatives (colors) presents en cada escenari (com a referència, les fletxes parteixen del punt geogràficament central dels partits judicials). Les demarcacions alternatives entre els escenaris inclouen Badalona (Badalona i Santa Coloma de Gramenet), Igualada (Igualada i Martorell) i L'Hospitalet de Llobregat (L'Hospitalet de Llobregat, Cornellà de Llobregat, El Prat de Llobregat, Esplugues de Llobregat, Sant Boi de Llobregat i Sant Feliu de Llobregat).



2.1.2. CÀRREGUES DE TREBALL ALTERNATIVES

Les Figures 1-5 mostren els resultats dels principals indicadors de càrregues de treball per Barcelona, una per indicador. Cada figura està composta per un panell de tres gràfics. A la part superior, els gràfics mostren la descongestió dels òrgans penals de Barcelona (eix y, esquerre, en vermell) i la congestió dels òrgans penals alternatius d'Igualada, Badalona, i L'Hospitalet de Llobregat, respectivament (eix y, dret, en blau) per cada escenari (eix x), incloent l'escenari actual a l'extrem esquerre. Les formes geomètriques il·lustren els valors dels indicadors segons el nombre d'òrgans penals i de plantilla assumits per als partits judicials alternatius. Atès que les demarcacions penals alternatives d'Igualada, Badalona i L'Hospitalet de Llobregat no varien al llarg dels escenaris, es limita mostrar la congestió per aquests partits judicials en el primer escenari que apareixen, mantenint en ment que exhibirien la mateixa congestió en tots els escenaris que hi són presents.

Els gràfics de la part superior del panell mostren resultats assumint l'estat actual de Barcelona. Els resultats amb increment en el nombre d'òrgans seguint l'especialització en VIDO es mostren en els gràfics central i inferior del panell. Al centre, els gràfics mostren la descongestió dels òrgans penals de Barcelona (eix y) per cada escenari (eix x) segons actualment (vermell), si es contempla l'increment de dos òrgans d'enjudiciament i dos d'executòries (blau), i si es contempla l'increment de quatre òrgans d'enjudiciament (verd). Les figures geomètriques fan referència al tipus d'òrgan, amb els líndars respectius entre parèntesi. Finalment, a la part inferior del panell es mostra la congestió dels òrgans d'enjudiciament (declaratius) (eix y) al partit judicial de Barcelona segons l'escenari (eix x) pels òrgans que únicament gestionarien els procediments VIDO (blau) i pels que en gestionarien d'altres tipologies (vermell), en funció del nombre de jutjats penals i de plantilla dedicats en cada cas segons els increments d'òrgans del gràfic central.

La Figura 1 mostra la taxa de superació del mòdul segons si enjudicien (Dec., líndar de 500 assumptes ingressats per òrgan) o executen (Exec., líndar de 2.400 executòries ingressades per òrgan). L'eix y (esquerre) de la Figura 1 (A) constata que la descongestió dels òrgans penals de Barcelona (en vermell actualment, exhibint 57 % i 30,1 % per a Exec. i Dec., respectivament) és efectiva quan es crea la demarcació alternativa de Badalona (40,4 % i 16,3 %), sobretot quan creem les demarcacions d'Igualada i de Badalona (33 % i 10,2 %). Tanmateix, és quan s'inclou la demarcació alternativa de L'Hospitalet de Llobregat que els indicadors mostren una descongestió més pronunciada, ja sigui sense cap altra demarcació alternativa més (21,7 % i 0,9 %) com amb d'altres, ja sigui la d'Igualada (14,3 % i -5,3 %) o la de Badalona (5,1 % i -12,9 %), on en qualsevol cas s'exhibeixen valors del mòdul baixos o directament negatius. Finalment, observem com ambdós indicadors sotapassen notablement el líndar del zero quan incloem totes tres demarcacions alternatives i permetem que els òrgans del partit judicial de Barcelona gestionin solament els seus casos (-2,3 % i -19 %).

Alhora, l'eix y (dret) de la Figura 1 (A) mostra que no totes les demarcacions alternatives es congestionen igual (blau). Aquí, el líndar és de 400 assumptes ingressats per òrgan al tractar-se de jutjats penals de nova creació que enjudicien i executen. Mentre que la demarcació penal alternativa d'Igualada assoliria un mòdul negatiu amb el mínim de dos òrgans penals de nova creació (-3,9 %), les respectives per Badalona i L'Hospitalet de Llobregat en requeririen més. En concret, la demarcació penal alternativa de Badalona requeriria de cinc òrgans de nova creació per assolir un mòdul negatiu (-14 %), mentre que la de L'Hospitalet de Llobregat en requeriria de nou per assolir un mòdul proper a zero (1,5 %). Aquest alt nombre d'òrgans reflecteixen l'alt volum de casos que actualment més congestionen els òrgans penals del partit judicial de Barcelona.

La Figura 1 (B) mostra una descongestió més ràpida en el cas d'incloure l'increment de nous òrgans seguint l'especialització en VIDO a Barcelona (líndars entre parèntesi) respecte l'estat actual (vermell). L'increment de dos òrgans d'enjudiciament i dos d'executòries (blau), que contribueix a la descongestió d'ambdós tipus d'òrgans, indica que la creació de la demarcació alternativa d'Igualada seria suficient per produir un primer valor del mòdul negatiu (14,8 % i -0,3 %), essent aquest més clar amb la creació de la demarcació alternativa de Badalona (7,7 % i -6,4 %) i arribant a ambdós mòduls en negatiu amb la creació de la demarcació alternativa de L'Hospitalet de Llobregat (-6,6 % i -18,9 %). L'escenari que inclou la creació de les dues demarcacions

alternatives de Badalona i d'Igualada també fan baixar el mòdul notablement (2 i -11,3). Destaca la baixada pronunciada dels òrgans que executen amb dos nous òrgans en tots els escenaris. En canvi, amb quatre nous òrgans d'enjudiciament (verd), amb la demarcació alternativa de Badalona seria suficient per assolir un mòdul virtualment zero (0,3 %). En tots els casos, els escenaris amb la demarcació alternativa de L'Hospitalet de Llobregat mostren uns valors del mòdul clarament negatius.

Finalment, la Figura 1 (C) mostra que la congestió dels òrgans d'enjudiciament (declaratius) especialitzats en casos de VIDO (blau) partiria d'assolir valors baixos o directament negatius amb quatre òrgans en els escenaris que contemplen la creació de les demarcacions alternatives de L'Hospitalet de Llobregat (-12,3) o les dues de Badalona i Igualada (0,6). Amb cinc òrgans, els òrgans VIDO assolirien un valor del mòdul negatiu directament en l'escenari actual (-1,8), sense necessitat de redibuixar el mapa de la demarcació, tot i que seria més evident en qualsevol escenari alternatiu. La resta d'òrgans declaratius (vermell) mostren un comportament semblant als especialitzats en VIDO amb quatre òrgans, amb una baixada poc pronunciada, assolint un mòdul negatiu amb 24 òrgans amb la creació de la demarcació alternativa de Badalona (-1,3 %).

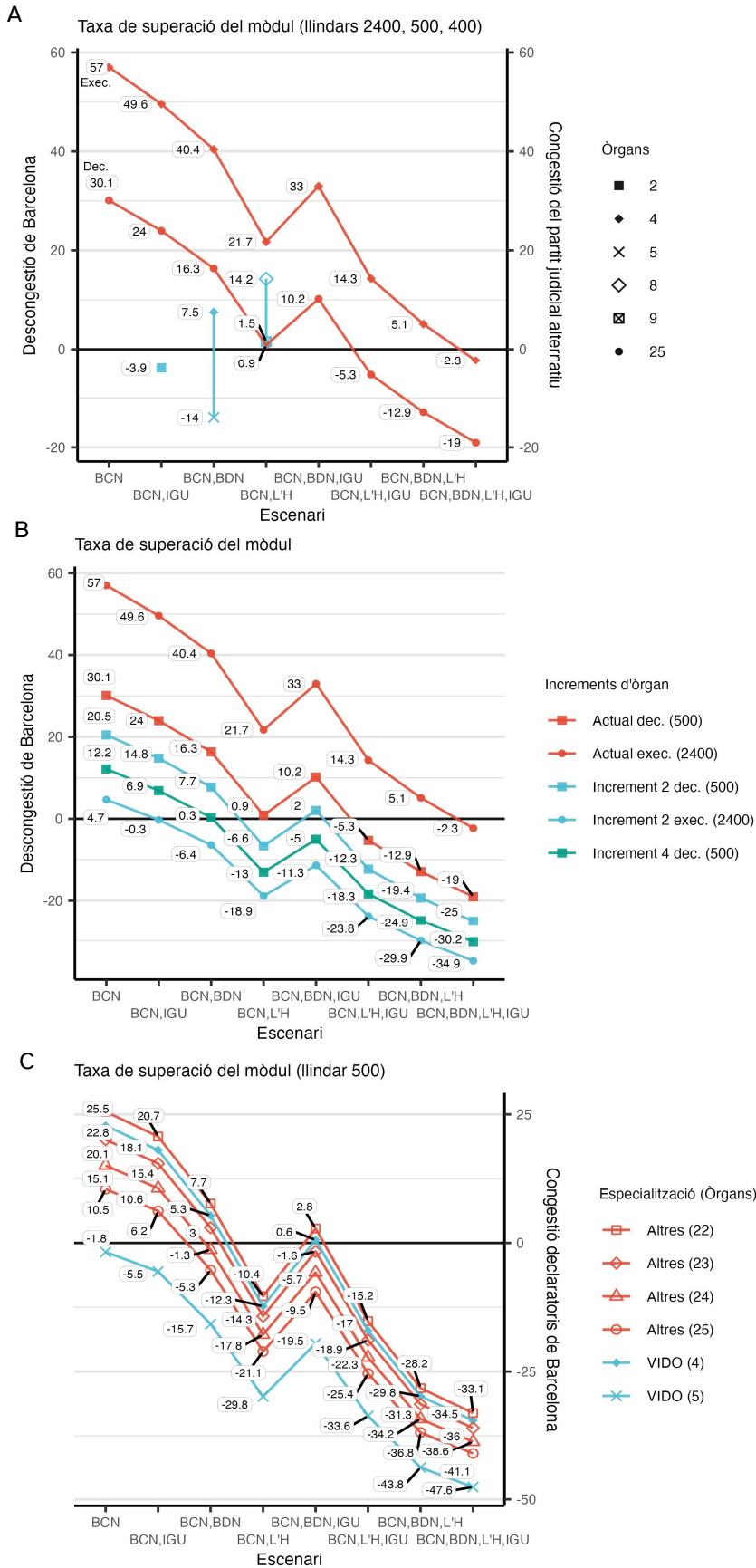


Figura 1 | Descongestió del mòdul dels òrgans de la demarcació penal de Barcelona.

Font | Elaboració pròpia a partir de dades del Servicio d'Estadística Judicial (2021-2023). Taxa de superació del mòdul dels òrgans d'enjudiciament (Dec., llindar 500 assumptes ingressats per òrgan), executòries (Exec., llindar 2.400 executòries ingressades per òrgan) i ambdós (per els òrgans dels partits alternatius, llindar 400 assumptes ingressats per òrgan) en funció de l'escenari alternatiu (eix x), inclòs l'actual a l'extrem esquerre. (A) Descongestió dels òrgans del partit judicial de Barcelona amb 4 (Exec.) i 25 (Dec.) òrgans actuals (sense increment d'òrgans per especialització VIDO) (eix y, esquerra, vermell) i congestió dels òrgans de les demarcacions alternatives d'Igualada, Badalona i L'Hospitalet de Llobregat (eix y, dret, blau) assumint 2 (Igualada), 4 i 5 (Badalona), 8 i 9 (L'Hospitalet de Llobregat) òrgans penals de nova creació. La descongestió dels òrgans del partit judicial de Barcelona és més efectiva amb la creació de la demarcació alternativa de L'Hospitalet de Llobregat, i notable amb la creació de les demarcacions alternatives de Badalona i d'Igualada conjuntament. La congestió del partit d'Igualada és eficient (mòdul negatiu) amb dos òrgans de nova creació, mentre que la de Badalona requeriria de fins a cinc (mòdul negatiu) i L'Hospitalet de Llobregat fins a nou (mòdul a prop de zero). (B) Descongestió dels òrgans del partit judicial de Barcelona (eix y) segons l'estat actual (vermell), amb increment de dos òrgans dec. i dos exec. (blau) i amb quatre dec. (verd). El gràfic mostra que la descongestió dels òrgans dec. és més efectiva amb quatre òrgans, mentre que els que executen es beneficien altament amb només dos òrgans més. (C) Congestió dels òrgans d'enjudiciament (eix y) especialitzats en VIDO (blau) i en Altres (vermell) segons els increments d'òrgans de B. Tot i que s'assoleixen valors negatius del mòdul, destaquem que amb cinc òrgans el mòdul dels jutjats VIDO exhibeix un valor negatiu sense modificar la demarcació penal de Barcelona.

Seguint, la Figura 2 (A) mostra que el nombre d'assumpes ingressats i reoberts per òrgan per els partits judicials alternatius oscil·la entre 430-500 si el mòdul és positiu i és inferior a 410 si el mòdul és negatiu, mentre que per els òrgans del partit de Barcelona la oscil·lació és entre 430-600 si el mòdul és positiu i inferior a 400 si el mòdul és negatiu. Amb quatre òrgans més, la Figura 2 (B) mostra que es facilitaria el descens per sota dels 500 assumpes ingressats i reoberts per òrgan en gairebé tots els escenaris analitzats. En la Figura 2 (C), destaquem que la congestió dels òrgans VIDO a l'escenari actual supera clarament els 600 assumpes per òrgan amb quatre òrgans i baixa fins als 500 amb cinc òrgans sense redistribuir el mapa judicial penal per Barcelona, mentre que els altres segueixen un comportament semblant als de VIDO amb quatre òrgans. Similarment als resultats del mòdul, la descongestió dels òrgans del partit de Barcelona més pronunciada succeeix quan creem la demarcació penal alternativa de L'Hospitalet de Llobregat, tot i que aquest encara exhibiria més de 430 assumpes ingressats i reoberts per òrgan amb nou òrgans de nova creació. La Figura 3 mostra una tendència semblant centrant-se en les executòries ingressades per òrgan (no hi ha Figura 3 C degut al nombre d'executòries no ser rellevant pels òrgans declaratius).

La ràtio d'ingrés per funcionari, mostrada a la Figura 4 (A), mostra uns assumpes ingressats i reoberts i executòries ingressades de 181 per funcionari actuals sense increment d'òrgans per especialització VIDO. Cal remarcar l'alt nombre de procediments a gestionar per part dels òrgans de la demarcació penal alternativa de L'Hospitalet de Llobregat: amb una plantilla de 54 funcionaris, la més alta entre els partits judicials alternatius, tot i així exhibiria 134,8 assumpes ingressats per funcionari, mentre que per Badalona el valor descendiria fins a 114,2 assumpes per funcionari amb cinc òrgans penals de nova creació i a Igualada a 127,6 amb només dos òrgans penals de nova creació. La Figura 4 (B) i la Figura 4 (C) mostren que l'increment d'òrgans amb l'especialització en VIDO es podria assolir un mínim de 99,3 assumpes ingressats per funcionari i una congestió de fins als 98,2 i 78,6 assumpes ingressats per funcionari en l'escenari alternatiu 7 amb quatre i cinc òrgans, respectivament. La ràtio de pendència per funcionari, mostrada a la Figura 5, il·lustra una tendència semblant a l'assenyalada.

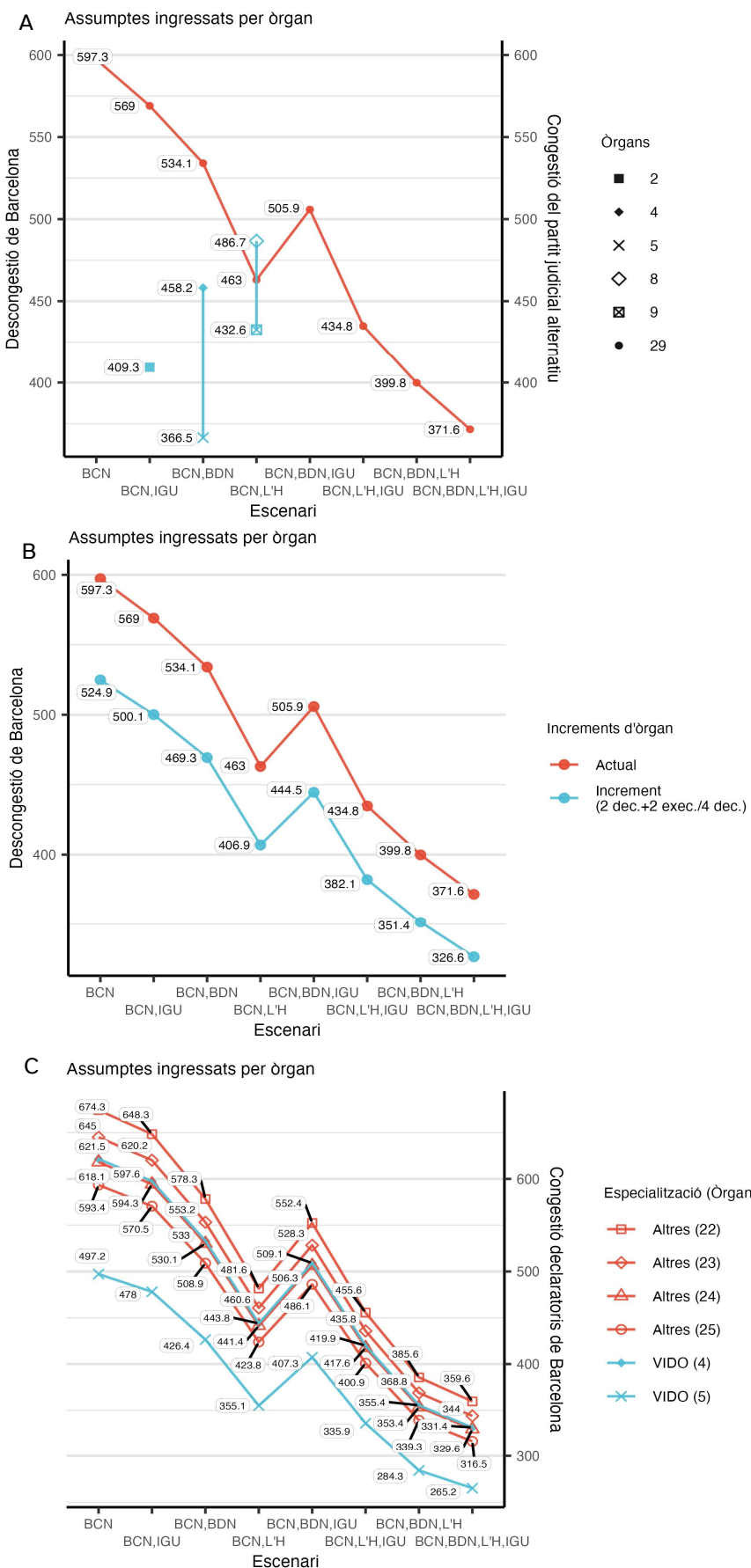


Figura 2 | Descongestió dels assumptes ingressats i reoberts dels òrgans de la demarcació penal de Barcelona.

Font | Elaboració pròpia a partir de dades del Servicio d'Estadística Judicial (2021-2023). Assumptes ingressats i reoberts per òrgan en funció de l'escenari alternatiu (eix x), inclòs l'actual a l'extrem esquerre. (A) Descongestió dels òrgans del partit judicial de Barcelona amb 29 òrgans actuals (sense especialització VIDO) (eix y, esquerre, vermell) i congestió dels òrgans de les demarcacions alternatives d'Igualada, Badalona i L'Hospitalet de Llobregat (eix y, dret, blau) assumint 2 (Igualada), 4 i 5 (Badalona), 8 i 9 (L'Hospitalet de Llobregat) òrgans penals de nova creació. El nombre per els partits judicials alternatius oscil·la entre 430-500 si el mòdul és positiu i és inferior a 410 si el mòdul és negatiu, i entre 430-600 si el mòdul és positiu i inferior a 400 si el mòdul és negatiu per els òrgans del partit de Barcelona. (B) Descongestió dels òrgans del partit judicial de Barcelona (eix y) segons l'estat actual (vermell), amb increment de dos òrgans dec. i dos exec. o amb quatre dec. amb l'especialització en VIDO (blau) (al usar el nombre total d'òrgans del partit, l'indicador mostra els mateixos valors tant si l'increment efectiu és de de 2+2 com de 4+0, tot i que aquí el valor té sentit pels òrgans d'enjudiciament). (C) Congestió dels òrgans d'enjudiciament (eix y) especialitzats en VIDO (blau) i en Altres (vermell) segons els increments d'òrgans de B. Destaca que la congestió dels òrgans VIDO a l'escenari actual supera clarament els 600 assumptes per òrgan amb quatre òrgans i baixa fins als 500 amb cinc òrgans sense redistribuir el mapa judicial penal per Barcelona. Com anteriorment, la descongestió dels òrgans del partit de Barcelona més pronunciada succeeix quan es crea la demarcació penal alternativa de L'Hospitalet de Llobregat.

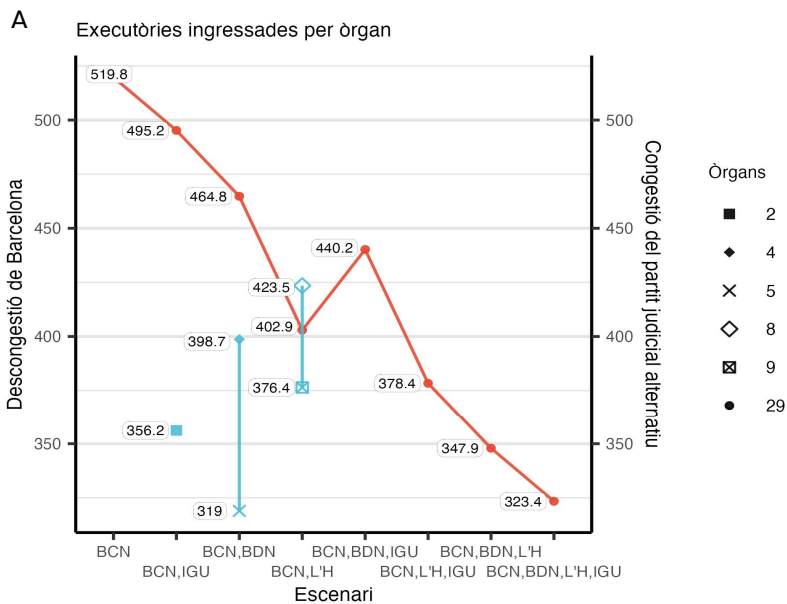
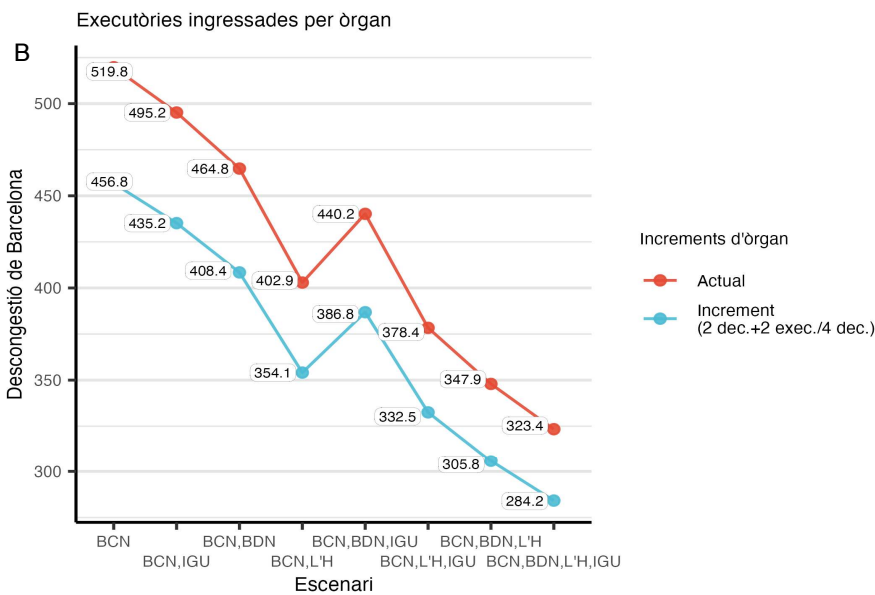


Figura 3 | Descongestió de les executòries ingressades dels òrgans de la demarcació penal de Barcelona.

Font | Elaboració pròpia a partir de dades del Servicio d'Estadística Judicial (2021-2023). Executòries ingressades per òrgan en funció de l'escenari alternatiu (eix x), inclòs l'actual a l'extrem esquerre. (A) Descongestió dels òrgans del partit judicial de Barcelona amb 29 òrgans actuals (sense increment d'òrgans per especialització VIDO; eix y, esquerre, en vermell) i congestió dels òrgans de les demarcacions alternatives d'Igualada, Badalona i L'Hospitalet de Llobregat (eix y, dret, blau) assumint 2 (Igualada), 4 i 5 (Badalona), 8 i 9 (L'Hospitalet de Llobregat) òrgans penals de nova creació. (B) Descongestió dels òrgans del partit judicial de Barcelona (eix y) segons l'estat actual (vermell), amb increment de dos òrgans dec. i dos exec. amb l'especialització en VIDO (blau) (al tenir en compte el nombre total d'òrgans del partit, l'indicador mostra els mateixos valors tant si l'increment efectiu és de de 2+2 com de 4+0, tot i que, en aquest cas, el valor té sentit únicament pels òrgans d'executòries).



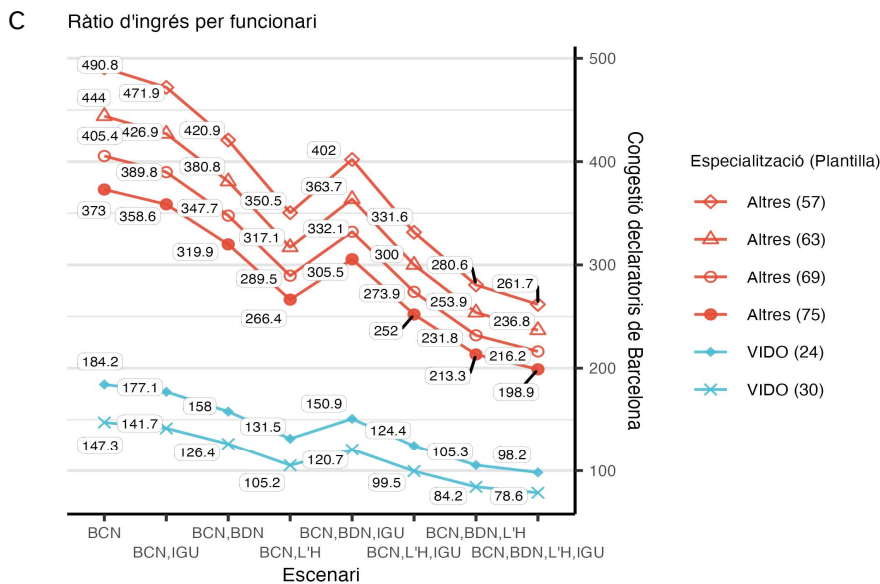
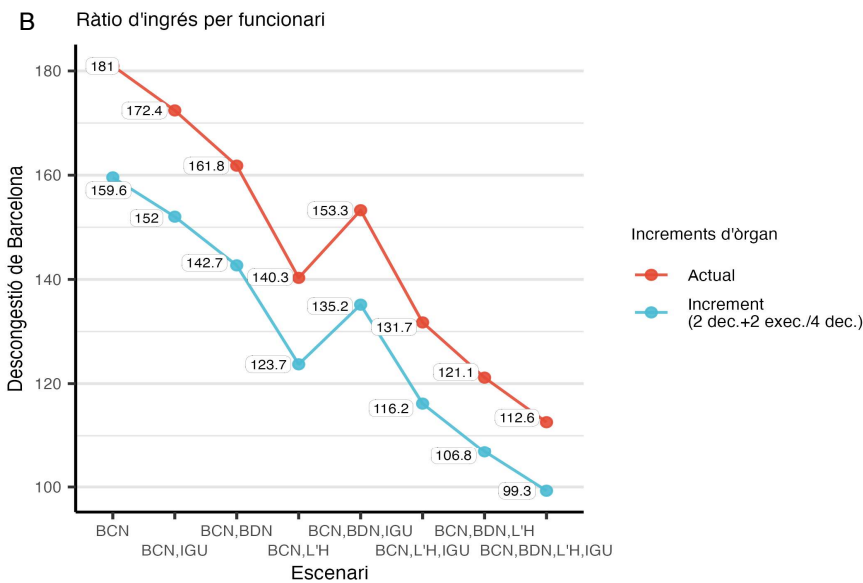
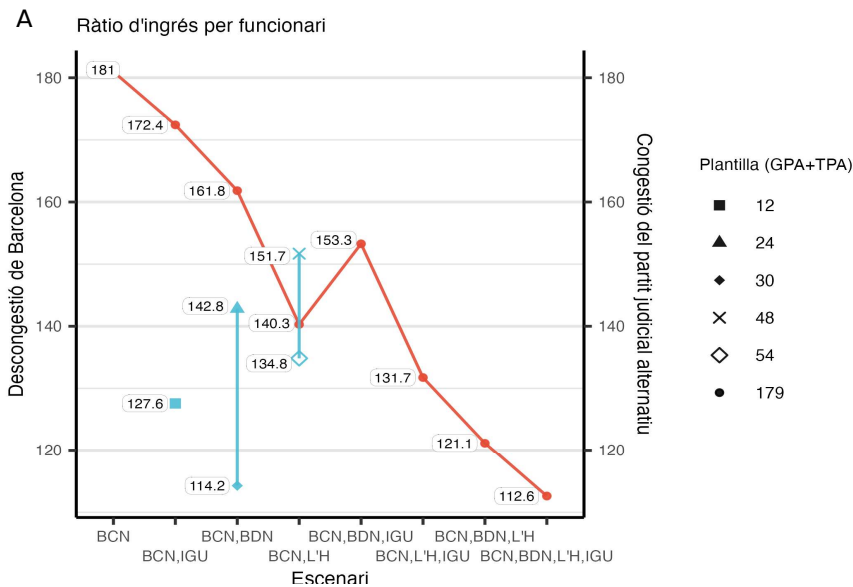


Figura 4 | Descongestió dels assumptes ingressats, reoberts, i executòries ingressades per funcionari de la demarcació penal de Barcelona.

Font | Elaboració pròpia a partir de dades del Servicio d'Estadística Judicial (2021-2023). Ràtio d'assumptes ingressats i reoberts i executòries ingressades per funcionari per el conjunt d'òrgans del partit judicial de Barcelona en funció de l'escenari alternatiu (eix x), inclòs l'actual a l'extrem esquerre. (A) Descongestió dels òrgans del partit judicial de Barcelona amb 179 personal GPA i TPA totals actuals (sense increment d'òrgans per l'especialització VIDO; eix y, esquerre, vermell) i congestió dels òrgans de les demarcacions alternatives d'Igualada, Badalona i L'Hospitalet de Llobregat (eix y, dret, blau) assumint 12 (Igualada), 24 i 30 (Badalona), 48 i 54 (L'Hospitalet de Llobregat) plantilla GPA i TPA als òrgans penals de nova creació. Remarquem l'alt nombre de procediments a gestionar per part dels òrgans de la demarcació penal alternativa de L'Hospitalet de Llobregat, que amb una plantilla de 54 funcionaris exhibiria 134,8 assumptes ingressats i reoberts per funcionari, mentre que per Badalona el valor descendiria fins a 114,2 assumptes per funcionari amb cinc òrgans penals i a Igualada a 127,6 amb dos òrgans. (B) Descongestió dels òrgans del partit judicial de Barcelona (eix y) segons l'estat actual (vermell), amb increment de dos òrgans dec. i dos exec. o amb quatre dec. (blau). (C) Congestió dels òrgans d'enjudiciament (eix y) especialitzats en VIDO (blau) i en Altres (vermell) segons els increments d'òrgans de B.

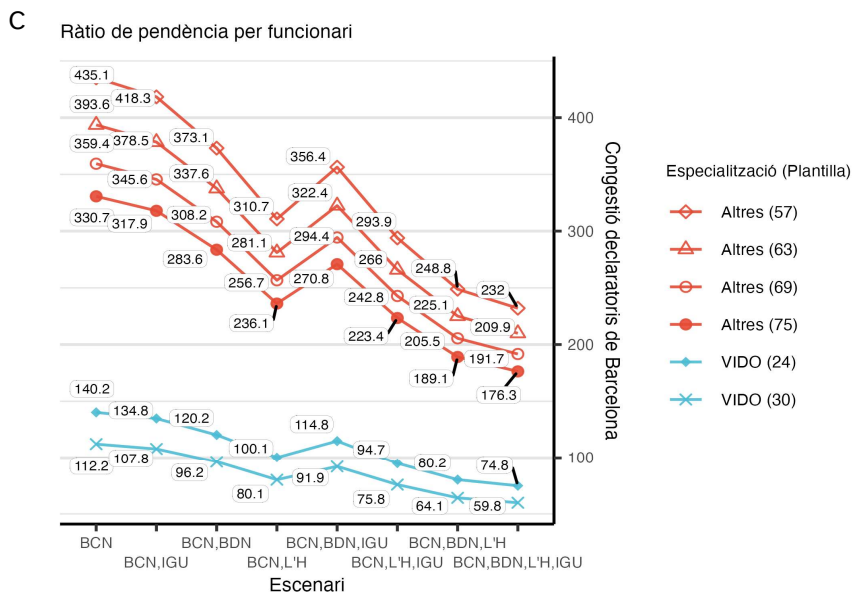
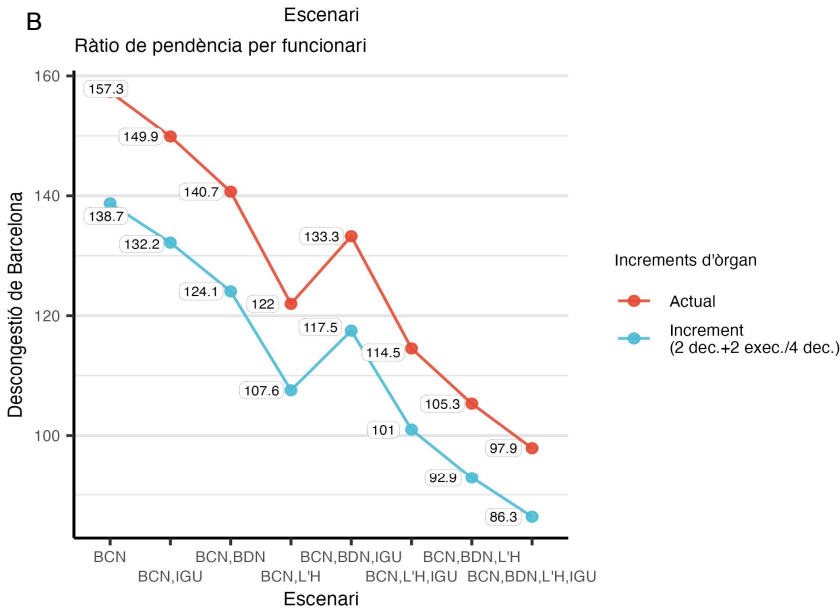
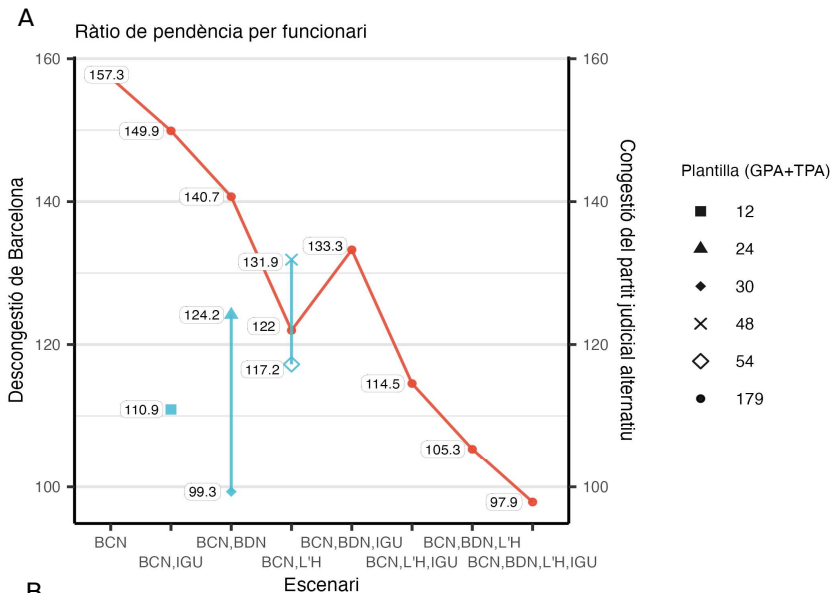


Figura 5 | Descongestió dels assumptes i executòries pendents al finalitzar l'any per funcionari de la demarcació penal de Barcelona.

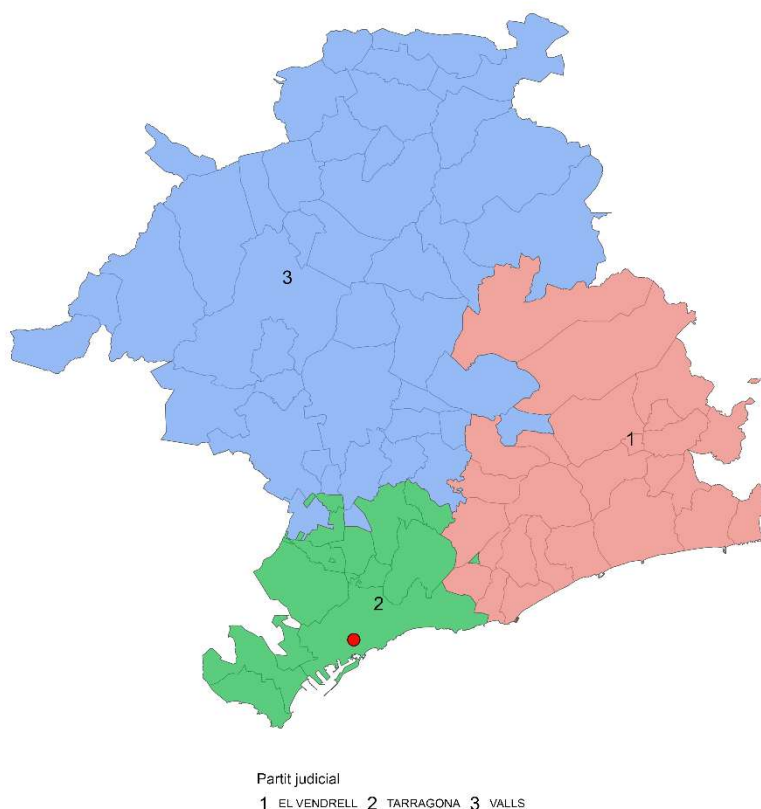
Font | Elaboració pròpia a partir de dades del Servicio d'Estadística Judicial (2021-2023). Ràtio d'assumptes i executòries pendents al finalitzar l'any per funcionari per el conjunt d'òrgans del partit judicial de Barcelona en funció de l'escenari alternatiu (eix x), inclòs l'actual a l'extrem esquerre. (A) Descongestió dels òrgans del partit judicial de Barcelona amb 179 personal GPA i TPA totals actuals (sense increment d'òrgans per l'especialització VIDO; eix y, esquerre, vermell) i congestió dels òrgans de les demarcacions alternatives d'Igualada, Badalona i L'Hospitalet de Llobregat (eix y, dret, blau) assumint 12 (Igualada), 24 i 30 (Badalona), 48 i 54 (L'Hospitalet de Llobregat) plantilla GPA i TPA als òrgans penals de nova creació. (B) Descongestió dels òrgans del partit judicial de Barcelona (eix y) segons l'estat actual (vermell), amb increment de dos òrgans dec. i dos exec. o amb quatre dec. (blau). (C) Congestió dels òrgans d'enjudiciament (eix y) especialitzats en VIDO (blau) i en Altres (vermell) segons els increments d'òrgans de B. La tendència mostrada és semblant a la observada per la ràtio d'assumptes ingressats i reoberts i executòries ingressades per funcionari.

2.2. Tarragona

2.2.1. ESCENARIS ALTERNATIUS

A continuació es mostren els resultats per la descongestió dels òrgans penals del partit judicial de Tarragona. El Mapa 3 mostra la demarcació penal actual de Tarragona. Compresa per tres partits judicials (Tarragona, El Vendrell i Valls), els òrgans d'aquests partits eleven els procediments als òrgans penals del partit judicial de Tarragona (Avinguda President Lluís Companys 10; punt vermell), a on els residents de qualsevol d'aquests territoris cal que es desplacin si és pertinent.

Mapa 3 | Demarcació penal actual de Tarragona.



Font | Elaboració pròpia a partir de dades d'Idescat i del Departament de Justícia i Qualitat Democràtica de la Generalitat de Catalunya. La demarcació penal de Tarragona està composta pels òrgans dels partits judicials de Tarragona, Valls, i El Vendrell. El punt vermell, sobre Avinguda President Companys 10 (Tarragona), indica la seu dels òrgans penals de Tarragona i a on els actors s'han de desplaçar en cas de necessitat.

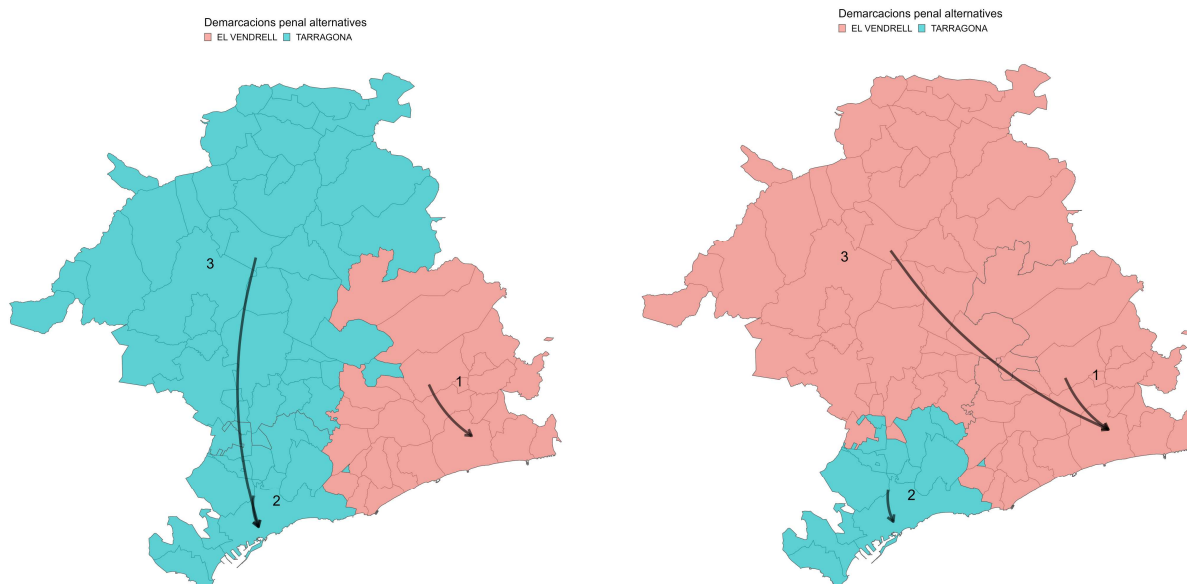
La configuració possible de demarcacions penals alternatives per Tarragona és sensiblement menor que la de Barcelona per raons òbvies. En aquest cas, hem dissenyat dues demarcacions penals alternatives:

- Demarcació alternativa d'El Vendrell (El Vendrell): composta per els òrgans del partit judicial d'El Vendrell.
- Demarcació alternativa d'El Vendrell (El Vendrell amb Valls): composta per els òrgans del partit judicial d'El Vendrell i els òrgans del partit judicial de Valls.

Això fa un total de dos escenaris alternatius (veure Mapa 4):

1. Tarragona (amb Valls) i El Vendrell.
2. Tarragona i El Vendrell (amb Valls).

Mapa 4 | Mapes dels escenaris alternatius per Tarragona.



Font | Elaboració pròpia a partir de dades d'Idescat i del Departament de Justícia i Qualitat Democràtica de la Generalitat de Catalunya. Les fletxes indiquen la redirecció dels fluxos de procediments penals de Tarragona cap a la seu dels partits judicials alternatius segons les demarcacions alternatives (colors) presents en cada escenari (com a referència, les fletxes parteixen del punt geogràficament central dels partits judicials). Les demarcacions alternatives a través dels escenaris són Tarragona (amb Valls) i El Vendrell (esquerre), i Tarragona i El Vendrell (amb Valls) (dreta).

2.2.2. CÀRREGUES DE TREBALL ALTERNATIVES

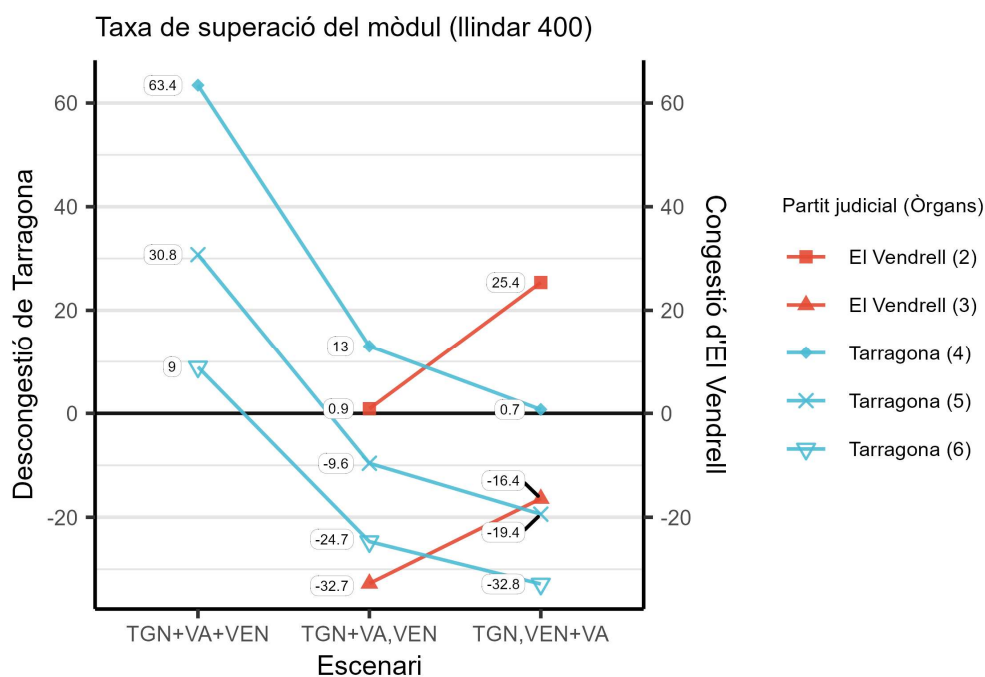
Les Figures 6-8 mostren els valors de càrregues de treball per Tarragona (en blau) seguint la mateixa estructura que les respectives per Barcelona, amb dues diferències clau. Primer, no es contempla cap escenari on part dels òrgans s'especialitzi en VIDO, fet que simplifica l'exposició a un gràfic per indicador. Segon, es contempla la possibilitat de trasllat d'un òrgan de Tarragona cap El Vendrell, el que comportaria passar dels 5 òrgans actuals a 4. Finalment, s'inclou l'escenari de Tarragona amb 6 òrgans amb finalitats purament comparatives. Degut a que l'únic partit judicial alternatiu que rebria casos seria El Vendrell (en vermell), aquest ocupa l'eix y (dret) enterament.

Començant per la taxa de superació del mòdul, la Figura 6 mostra com la descongestió dels òrgans penals de Tarragona és més pronunciada tan bon punt que els casos dels òrgans del partit judicial d'El Vendrell deixen d'eleva-se als penals de Tarragona. Aquí, el llindar és de 400 assumptes ingressats per òrgan al tractar-se d'òrgans que enjudicien i executen. Partint dels 30,8 % d'assumptes ingressats per òrgan per sobre del llindar actuals dels òrgans penals del partit judicial de Tarragona, aquests es duplicarien fins arribar als 63,4 % per sobre del llindar si no es modifiqués el mapa judicial amb el trasllat d'un òrgan de Tarragona a El Vendrell. Amb la creació d'una nova demarcació conformada per El Vendrell (sense Valls), s'assoliria un mòdul negatiu (-9,6 %) amb els cinc òrgans actuals de Tarragona, que ascendiria a 13 % en el cas de trasllat. Finalment, l'escenari en què Tarragona inclou només els seus casos i els de Valls són elevats als òrgans del partit judicial d'El Vendrell, el mòdul descendiria gairebé a zero (0,7 %) disposant d'un òrgan menys amb el trasllat i

sensiblement negatiu (-19,4 %) mantenint els cinc òrgans actuals.

La congestió dels òrgans del partit judicial d'El Vendrell seria menys marcada amb tres òrgans penals en el cas de que els assumptes ingressats dels òrgans del partit judicial de Valls anessin als d'El Vendrell (-16,4 %), ja que amb només dos òrgans exhibiria un mòdul de 25,4 % assumptes ingressats per òrgan per sobre del llindar. Ara bé, amb només dos òrgans, El Vendrell assoleix un mòdul proper a zero (0,9 %) sense els casos dels òrgans del partit de Valls.

Figura 6 | Descongestió del mòdul dels òrgans de la demarcació penal de Tarragona.

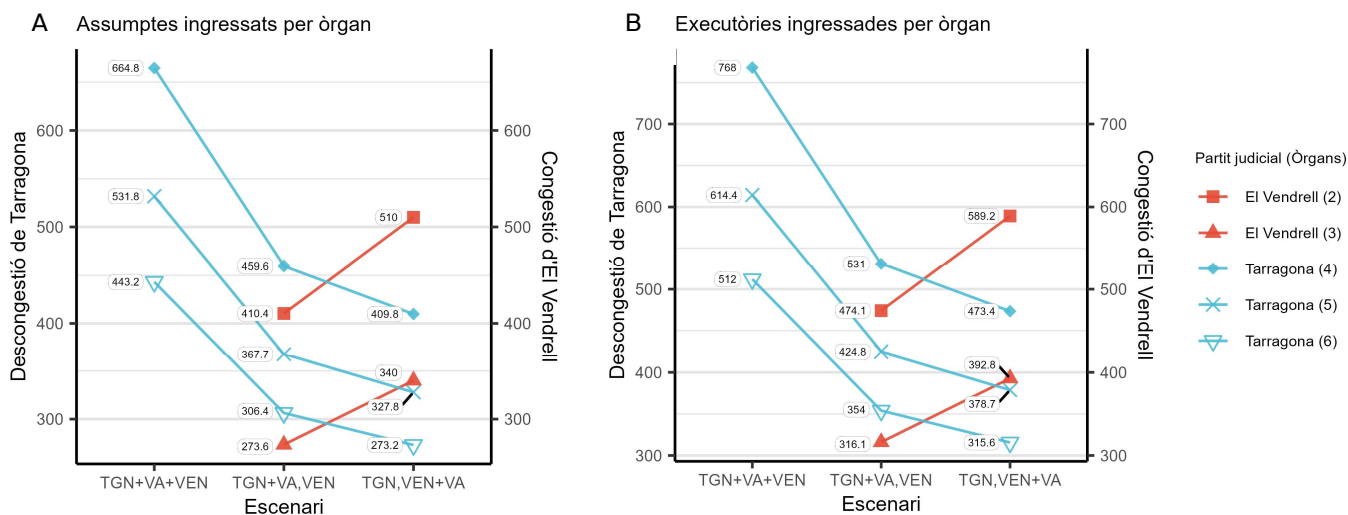


Font | Elaboració pròpia a partir de dades del Servicio d'Estadística Judicial (2021-2023). Taxa de superació del mòdul per als òrgans que efectuen tant declaratòries com executòries (llindar 400 assumptes ingressats per òrgan) en funció de l'escenari alternatiu (eix x), inclòs l'actual a l'extrem esquerre. Descongestió dels òrgans del partit judicial de Tarragona (eix y, esquerra, en blau) i congestió dels òrgans de la demarcació alternativa d'El Vendrell (eix y, dreta, en vermell) assumint 2 i 3 (El Vendrell), 4 (trasllat de Tarragona), 5 (actual de Tarragona) i 6 (comparatiu de Tarragona) òrgans. La descongestió dels òrgans del partit judicial de Tarragona és molt efectiva amb la creació de la demarcació alternativa d'El Vendrell, ja que amb cinc òrgans assoliria un mòdul negatiu i positiu en el cas de trasllat. El mòdul seria gairebé zero amb el trasllat i sensiblement negatiu mantenint els cinc òrgans actuals redirigint els casos dels òrgans del partit de Valls a El Vendrell. La congestió del partit d'El Vendrell amb dos òrgans és idònia sense els casos del partit de Valls, i subòptima amb la inclusió dels casos de Valls, on tres òrgans serien suficients.

La Figura 7 mostra els assumptes ingressats i reoberts (A) i les executòries ingressades (B), respectivament, per el nombre d'òrgans. Pel que fa als òrgans penals del partit de Tarragona, dels 531,8 assumptes i 614,5 executòries actuals, aquestes ascendirien a 664,8 i 768, respectivament, en el cas de que el mapa judicial actual no es modifiqués i es traslladés un òrgan a El Vendrell. De nou, la descongestió de Tarragona es veu qualitativament més marcada quan els casos dels òrgans del partit judicial d'El Vendrell els assumeixen els seus propis òrgans, mentre que la diferència és menor tant si els casos dels òrgans del partit de Valls es dirigeixen a Tarragona, com actualment (367,7 i 424,8), com si aquests es redirigeixen cap als òrgans del partit d'El Vendrell (327,8 i 378,7), que en ambdós casos es mantindria per sobre del llindar dels 300 assumptes i dels 400 executòries per òrgan amb cinc òrgans. Amb el trasllat d'un òrgan a El Vendrell, el valor per Tarragona augmentaria per sobre dels 400 assumptes per òrgan, tant si s'inclouen els casos de Valls com si no, i per

sobre de les 500 executòries amb cinc òrgans si es mantenen els casos de Valls a Tarragona, tot i que en cap cas no superaria el nombre d'assumpes i executòries que exhibeix actualment. De nou, El Vendrell es veuria menys congestionat si rebés els casos dels òrgans del partit judicial de Valls amb tres òrgans judicials (340 i 392,8) enlloc de dos (510 i 589,2).

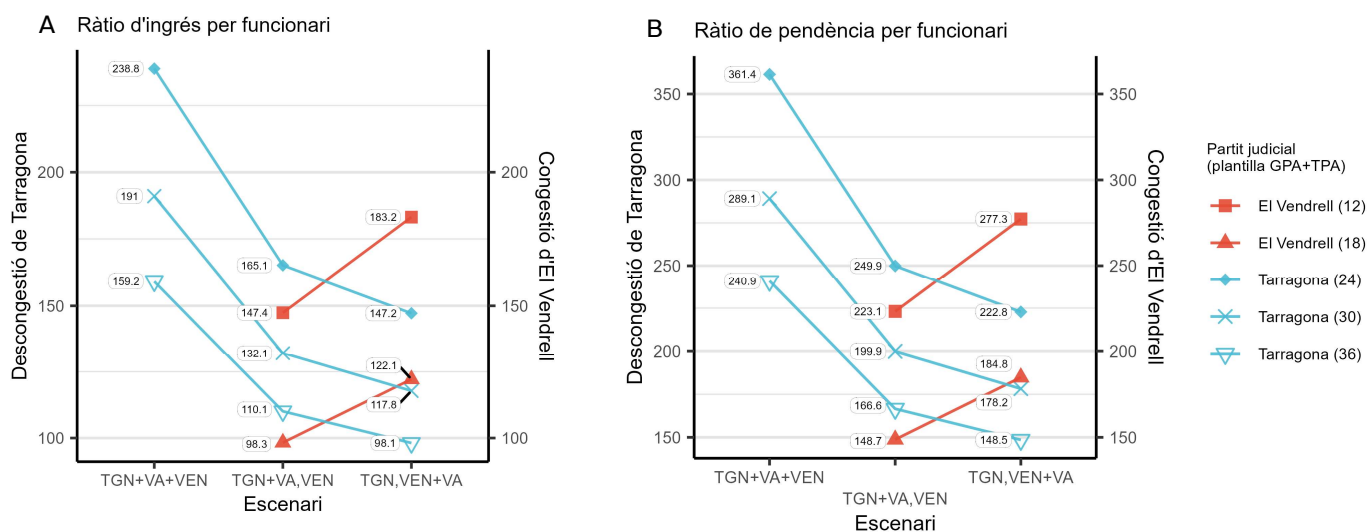
Figura 7 | Descongestió d'assumpes i executòries dels òrgans de la demarcació penal de Tarragona.



Font | Elaboració pròpia a partir de dades del Servicio d'Estadística Judicial (2021-2023). Nombre d'assumpes ingressats i reoberts (A) i executòries ingressades (B) per òrgan en funció de l'escenari alternatiu (eix x), inclòs l'actual a l'extrem esquerre. Descongestió dels òrgans del partit judicial de Tarragona (eix y, esquerre, en blau) i congestió dels òrgans de la demarcació alternativa d'El Vendrell (eix y, dreta, en vermell) assumint 2 i 3 (El Vendrell), 4 (trasllat de Tarragona), 5 (actual de Tarragona) i 6 (comparatiu de Tarragona) òrgans.

Finalment, la Figura 8 mostra la ràtio d'assumpes ingressats, reoberts i executòries ingressades per funcionari (A) i la ràtio d'assumpes i executòries pendents al finalitzar l'any (B). Partint de valors actuals de 191 assumpes ingressats i 289,1 assumpes pendents per 30 funcionaris dels òrgans penals del partit de Tarragona, aquests ascendirien fins a 238,8 i 361,4, respectivament, si el partit de Tarragona es quedés sense els 2 + 4 funcionaris corresponents a l'òrgan que es traslladaria a El Vendrell. Sense els casos d'El Vendrell, la ràtio dels òrgans de Tarragona descendiria fins als 132,1 ingressats i 199,9 pendents per funcionari, que baixarien relativament poc en el cas que els procediments dels òrgans del partit judicial de Valls es redirigissin als d'El Vendrell amb 117,8 ingressats i 178,2 pendents. Seguint la tònica anterior, la congestió d'El Vendrell es limitaria a 122,1 ingressats i 184,8 pendents per funcionari en el cas que disposés de 18 funcionaris per poder fer front als seus propis casos i els del partit judicial de Valls. Amb 12 funcionaris, aquests valors ascendirien fins a 183,2 i 277,3, respectivament. Sense els casos de Valls, El Vendrell assoliria 98,3 ingressos i 148,7 pendents per funcionari amb 18 treballadors, que augmentarien fins als 147,4 ingressos i 223,1 pendents amb 12 treballadors.

Figura 8 | Descongestió d'assumpes ingressats i reoberts i executòries ingressades i d'assumpes i executòries pendents al finalitzar l'any per funcionari de la demarcació penal de Tarragona.



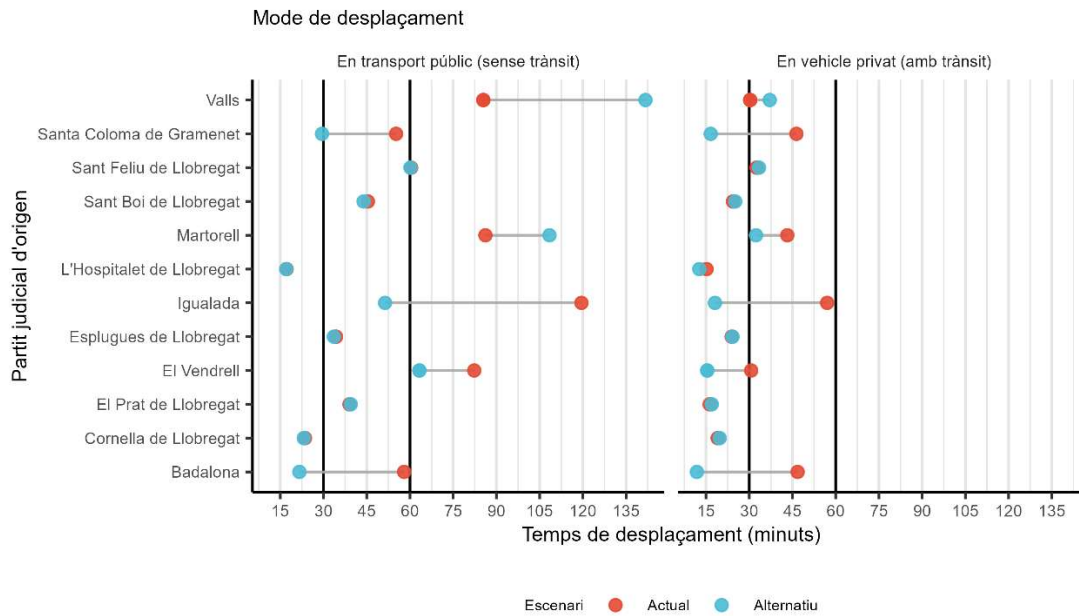
Font | Elaboració pròpia a partir de dades del Servicio d'Estadística Judicial (2021-2023). Ràtio d'assumpes ingressats i reoberts i executòries ingressades per funcionari (A) i ràtio d'assumpes i executòries pendents al finalitzar l'any per funcionari (B) en funció de l'escenari alternatiu (eix x), inclòs l'actual a l'extrem esquerre. Descongestió dels òrgans del partit judicial de Tarragona (eix y, esquerra, en blau) i congestió dels òrgans de la demarcació alternativa d'El Vendrell (eix y, dreta, en vermell) assumint 12 i 18 (El Vendrell), 24 (trasllat de Tarragona), 30 (actual de Tarragona) i 36 (comparatiu de Tarragona) personal GPA i TPA.

2.3. Temps de desplaçament alternatiu

Aquest capítol conclou amb els resultats de temps de desplaçament (Figura 9) i de la proporció de població allunyada (Figura 10). En general, la creació de les demarcacions alternatives permet que els actors implicats exhibeixin uns temps de desplaçament a les seus dels òrgans penals alternatius menors, ja sigui si el mode de desplaçament és en transport públic (esquerra) o en vehicle privat (dreta). La disminució més important la observem per les seccions censals situades a Igualada (menys de 60 minuts en comparació als més de 120 actuals en transport públic, i menys de 30 minuts vers els gairebé 60 minuts actuals en transport privat), Badalona (menys de 30 minuts en transport públic vers els gairebé 60 actuals i 15 en vehicle privat vers els més de 45 actuals) i Santa Coloma de Gramenet (menys de 30 minuts versus els més de 50 actuals en transport públic i poc més de 20 minuts versus els més de 45 actuals en vehicle privat). A més, veiem com les seccions censals situades als partits judicials compresos per la demarcació alternativa de L'Hospitalet de Llobregat (Cornellà de Llobregat, El Prat de Llobregat, Esplugues de Llobregat, etc.) exhibirien els menors canvis en temps de desplaçament degut a haver de desplaçar-se sempre a la Ciutat de la Justícia.

Les seccions censals més perjudicades serien aquelles situades als partits judicials de Valls i Martorell, especialment per desplaçar-se en transport públic a les seus alternatives. En concret, observem que la població a les seccions censals de Valls augmentaria de 90 a més de 135 minuts el temps de desplaçament i Martorell de gairebé 90 minuts actuals a més de 105 minuts. Tanmateix, el temps de desplaçament exhibeix millors valors que els actuals per Martorell en vehicle privat, i lleugerament pitjors que els actuals per a Valls.

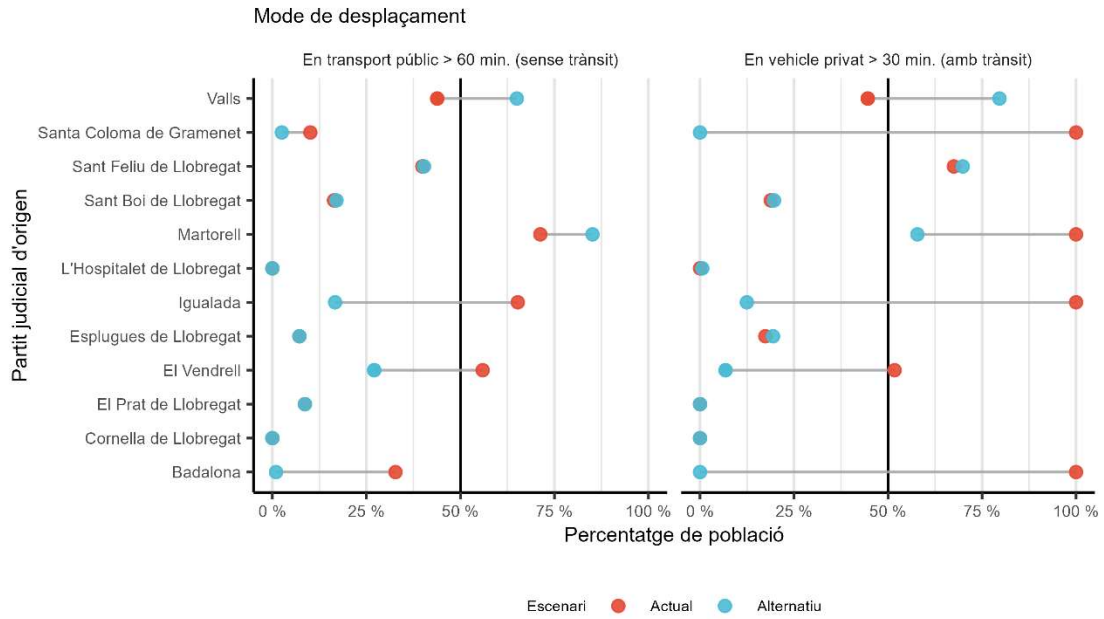
Figura 9 | Temps de desplaçament a les seus judicials alternatives (minuts).



Font | Elaboració pròpia a partir de dades de Google Maps API 2024. Mitjana ponderada dels minuts de desplaçament (eix x) des dels punts geogràficament centrals de les seccions censals dels partits judicials cap a les seus dels òrgans dels partits judicials actuals (vermell) i alternatius (blau) pel volum de la població de la secció censal, per cada partit judicial (eix y) i mode de transport públic (autobús, tren, metro, tram; esquerra) i privat (cotxe, moto; dreta). La disminució més important la observem per les seccions censals situades als partits judicials d'Igualada, Badalona i Santa Coloma de Gramenet, mentre que aquelles situades als partits judicials de Valls i Martorell en sortirien perjudicades, especialment al desplaçar-se en transport públic. Les seccions censals situades als partits judicials compresos per la demarcació alternativa de L'Hospitalet de Llobregat exhibirien els menors canvis al haver de desplaçar-se sempre a la Ciutat de la Justícia.

En la mateixa línia, la Figura 10 ens mostra com la població allunyada disminueix per sota dels llindars del 60 minuts en transport públic i dels 30 en transport privat degut a les noves demarcacions. Igualada, Badalona i El Vendrell són les seccions censals que exhibirien una millora més pronunciada, amb disminucions de més del 25% en població a més de 60 minuts en transport públic i amb caigudes de més del 75% en la població a més de 30 minuts en vehicle privat respecte l'estat actual. Les seccions censals dels partits de Valls i Martorell, en canvi, quedarien més allunyades al exhibir una major proporció de població a més de 60 minuts en transport públic en els escenaris alternatius. La població a més de 30 minuts en vehicle privat disminuiria per Martorell en els escenaris alternatius, tot i exhibir valors superiors en el cas de Valls. Les seccions censals de la demarcació alternativa de L'Hospitalet de Llobregat romanen amb als mateixos valors que actualment.

Figura 10 | Població allunyada.



Font | Elaboració pròpia a partir de dades de Google Maps API 2024. Percentatge ponderat de població allunyada (eix x) des dels punts geogràficament centrals de les seccions censals dels partits judicials i les seus dels òrgans dels partits judicials actuals (vermell) i alternatius (blau) pel volum de la població de la secció censal de cada partit judicial (eix y) a més de 60 minuts en transport públic (autobús, tren, metro, tram; esquerra) i a més de 30 minuts vehicle privat (cotxe, moto; dreta). En la mateixa línia que la figura anterior, la disminució més important la observem per les seccions censals situades als partits judicials d'Igualada, Badalona i Santa Coloma de Gramenet, mentre que aquelles situades als partits judicials de Valls i Martorell es perjudicarien.

3. Conclusions

Els resultats de les microsimulacions suggereixen diferents vies possibles d'actuació. Començant per Barcelona, que actualment exhibeix una taxa de superació del mòdul del 57 % (executòries) i del 30,1 % (enjudiciament), es comenten tres potencials alternatives: Barcelona i L'Hospitalet de Llobregat; Barcelona, Igualada i Badalona; i Barcelona (amb increment d'òrgans per especialització en VIDO) i Badalona.

En el supòsit que es limités la creació de noves demarcacions a una com a màxim, els resultats mostren que els òrgans penals de Barcelona es descongestionarien més eficaçment amb l'escenari que contempla la creació d'una demarcació alternativa amb seu al partit judicial de L'Hospitalet de Llobregat i que inclouria els jutjats de Cornellà de Llobregat, El Prat de Llobregat, Esplugues de Llobregat, L'Hospitalet de Llobregat, Sant Boi de Llobregat i Sant Feliu de Llobregat. Aquesta nova demarcació permetria deixar el mòdul dels òrgans de Barcelona en 21,7 % (executòries) i 0,9 % (enjudiciament), amb un total d'òrgans de nova creació de 9 i una plantilla de 54 per el partit judicial de L'Hospitalet de Llobregat que el deixaria amb un mòdul lleugerament positiu (1,5 %). Tot i la millora substancial de les càrregues de treball, la població del sector Llobregat no milloraria qualitativament els seus temps de desplaçament amb aquesta proposta al haver de desplaçar-se igualment a la Ciutat de la Justícia.

Amb un total d'òrgans menor, es podria ajudar a descongestionar Barcelona amb l'escenari que contempla la creació de les demarcacions alternatives amb seus a Igualada (Igualada i Martorell) i a Badalona (Badalona i Santa Coloma de Gramenet). Tot i que tindrien un efecte menor sobre la descongestió respecte el que tindria la creació de la demarcació penal alternativa de L'Hospitalet de Llobregat, aquesta via seria menys costosa al contemplar un total de 7 òrgans penals nous (2 per Igualada i 5 per Badalona) i una plantilla de 42 (12 per Igualada i 30 per Badalona) que ajudarien a reduir el mòdul dels òrgans del partit judicial de Barcelona fins al 33 % (executòries) i el 10,2 % (enjudiciament), essent clarament negatius tant pels òrgans del partit judicial d'Igualada (-3,9 %) com pels de Badalona (-14 %). A més, aquest escenari beneficiaria els habitants d'Igualada, Martorell, Badalona i Santa Coloma de Gramenet al haver de realitzar desplaçaments sensiblement més curts als actuals.

Tanmateix, cap de les vies anteriors contempla una especialització en VIDO a Barcelona, que altrament es veuria com a altament favorable al permetre una millor atenció i qualitat del servei per aquests casos alhora que ajudaria a la descongestió del partit. En aquest sentit, els resultats suggereixen que l'escenari amb la creació de la demarcació alternativa amb seu a Badalona (Badalona amb Santa Coloma de Gramenet), juntament amb un increment de dos òrgans d'executòries i dos d'enjudiciament, primer, o amb un increment de quatre òrgans d'enjudiciament, segon, serien preferents al combinar la inclusió de l'especialització dels casos de VIDO amb una descongestió eficaç del partit amb nous òrgans a Barcelona i una única demarcació alternativa que, a més, milloraria clarament la mobilitat per els seus residents. Amb un total de 9 òrgans de nova creació (4 per Barcelona i 5 per Badalona), el mòdul dels òrgans d'executòries baixaria fins als -6,4 % en el primer cas, mentre que els d'enjudiciament, en el seu conjunt, baixarien fins el 7,7 % en el primer cas i fins el 0,3 % en el segon. El mòdul dels òrgans especialitzats en VIDO seria de -15,7 % amb cinc òrgans d'enjudiciament, el que faria que la resta d'òrgans d'enjudiciament assolissin un mòdul del 7,7 % en el primer cas i del -1,3 % en el segon. Com s'ha esmentat, els cinc òrgans del partit judicial de Badalona exhibirien un mòdul negatiu (-14 %) i reduirien visiblement els temps de desplaçament dels residents de Badalona i Santa Coloma de Gramenet.

Pel que fa a la descongestió de Tarragona, que actualment exhibeix un 30,8 % de taxa de superació del mòdul,

els resultats suggereixen la creació de la demarcació d'El Vendrell amb un total de 7 òrgans, amb dues possibles vies d'actuació. Si els procediments penals dels òrgans del partit judicial de Valls romanguessin elevant-se als òrgans penals del partit judicial de Tarragona, els resultats mostren que amb els cinc òrgans actuals de Tarragona i amb dos de nova creació per El Vendrell es baixaria el mòdul de Tarragona fins al -9,6 % i el d'El Vendrell es mantindria a prop del zero al 0,9 %.

En canvi, en el cas que els procediments dels òrgans del partit judicial de Valls s'elevessin als òrgans del partit judicial d'El Vendrell, els resultats suggereixen que quatre òrgans per a Tarragona i tres per El Vendrell, essent dos de nova creació i un de trasllat des de Tarragona, permetrien que Tarragona romangués amb un mòdul del 0,7 % i El Vendrell amb un mòdul del -16,4 %, permetent en tot cas una gestió eficaç dels procediments tot i disposar d'un òrgan menys que actualment en el cas de Tarragona.

Els presents suggeriments no impliquen en cap cas la possibilitat d'altres vies d'actuació o que aquestes siguin les òptimes. Al contrari, els comentaris es realitzen partint de suposicions idealitzades basades en els anàlisis presents, contingents a les assumpcions preses i les dades utilitzades. Altres suposicions, requeriments o nova informació podria condicionar perfectament tant els suggeriments proposats com els resultats dels anàlisis mostrats.

Bibliografia

Abramovaite, J., Bandyopadhyay, S., Bhattacharya, S. i Cowen, N. (2023). Classical deterrence theory revisited: An empirical analysis of Police Force Areas in England and Wales. *European Journal of Criminology*, 20(5), 1663–1680.

Ballas, D., Clarke, G., Hynes, S., Lennon, J., Morrissey, K., O'Donoghue, C (2013). A review of microsimulation for policy analysis. In: O'Donoghue, C., Ballas, D., Clarke, G., Hynes, S., Morrissey, K. (eds) *Spatial Microsimulation for Rural Policy Analysis. Advances in Spatial Science*. Berlin: Springer.

Banks, G. (2009). Evidence-based policy making: What is it? How do we get it? (ANU Public Lecture Series, presented by ANZSOG, 4 February). Canberra: Productivity Commission.

Cardenal Montraveta, S. (2024). Función de la pena y suspensión de su ejecución: ¿Ya no “se atenderá fundamentalmente a la peligrosidad criminal del sujeto”? *InDret: Revista para el Análisis del Derecho*, (4), 1–23.

Cartwright, N. (2009). Evidence-based policy: what's to be done about relevance? *Philosophical Studies* 143:127–136.

Murrià Sangenis, M. (coord.), Sobrino Garcés, C., de la Prada, À.G., El Kabiri Ouarqui, I., Martí, M., Sotelo, N., Coll, F., Chevalier, P (2024). *Anàlisi i Actualització de la Demarcació i Planta Judicial a Catalunya. Jutjats de Violència sobre la Dona*. Institut Metròpoli. Departament de Justícia, Drets i Memòria (Generalitat de Catalunya).

Troitzsch, K.G., Mueller, U.G., Gilbert, N., Doran, J.E. (eds.) (1996). *Social Science Microsimulation*. Berlin: Springer-Verlag.

Índex taules

Taula 1 Indicadors de càrregues de treball.....	7
Taula 2 Indicadors de mobilitat.....	8

Índex mapes

Mapa 1 Demarcació penal actual de Barcelona.....	10
Mapa 2 Mapes dels escenaris alternatius per Barcelona.....	11
Mapa 3 Demarcació penal actual de Tarragona.....	20
Mapa 4 Mapes dels escenaris alternatius per Tarragona.....	21

Índex figures

Figura 1 Descongestió del mòdul dels òrgans de la demarcació penal de Barcelona.....	14
Figura 2 Descongestió dels assumptes ingressats i reoberts dels òrgans de la demarcació penal de Barcelona.	16
Figura 3 Descongestió de les executòries ingressades dels òrgans de la demarcació penal de Barcelona....	17
Figura 4 Descongestió dels assumptes ingressats, reoberts, i executòries ingressades per funcionari de la demarcació penal de Barcelona.....	18
Figura 5 Descongestió dels assumptes i executòries pendents al finalitzar l'any per funcionari de la demarcació penal de Barcelona.....	19
Figura 6 Descongestió del mòdul dels òrgans de la demarcació penal de Tarragona.....	22
Figura 7 Descongestió d'assumptes i executòries dels òrgans de la demarcació penal de Tarragona.....	23
Figura 8 Descongestió d'assumptes ingressats i reoberts i executòries ingressades i d'assumptes i executòries pendents al finalitzar l'any per funcionari de la demarcació penal de Tarragona.....	24
Figura 9 Temps de desplaçament a les seus judicials alternatives (minuts).....	25
Figura 10 Població allunyada.	26



Recerca urbana
per transformar

Universitat Autònoma de Barcelona

Campus de Bellaterra

Plaça del Coneixement, edifici MRA, p. 2

08193 Bellaterra (Cerdanyola del Vallès)

tel.: 93 586 88 80

info@institutmetropoli.cat

www.institutmetropoli.cat

